

ÅRSREDOVISNING
2016



DEDICARE

Innehåll

- | | | | |
|-----------|---|-----------|---|
| 1 | Året i korthet | 17 | Förvaltningsberättelse |
| 2 | VD har ordet | 23 | Räkenskaper |
| 4 | Dedicare i korthet | 32 | Noter |
| 6 | Affärsidé, mål, utdelningspolicy och strategier | 54 | Revisionsberättelse |
| 8 | Verksamhetsbeskrivning | 57 | Bolagsstyrningsrapport |
| 10 | Affärsmodell | 61 | Revisors yttrande om bolagsstyrningsrapporten |
| 11 | Marknaden | 62 | Styrelse och ledande befattningshavare |
| 14 | Organisation | 66 | Aktieägarinformation |
| 14 | Processer och IT | 67 | Adresser |
| 15 | Aktiekapital och koncernstruktur | | |



Malin Backlund, leg sjuksköterska, Dedicare Nurse

Året i korthet

Q1

Intäkterna låg på samma nivå jämfört med motsvarande period förra året

Både omsättning, lönsamhet och rörelseresultat låg på samma nivå som kvartal 1 2015. Första kvartalet 2016 kännetecknades av positiva signaler på marknaden i Sverige med ett ökat antal förfrågningar avseende främst socionomer. Den norska marknaden inom vårbemanning* var något svagare, omsättningen minskade med 14 procent jämfört med föregående år. De minskade intäkterna i Norge var hänförliga både till sjuksköterske- och läkaruthyrning. Under kvartalet förnyade vi vårt avtal i Sverige med Skåne som är en av de största regionerna på den svenska marknaden. Dedicare startade även ett nytt varumärke; Acapedia som framförallt kommer att bedriva uthyrning av lärare och pedagoger till skolor och förskolor.

Q2

Intäkterna ökade med 8 procent jämfört med motsvarande period förra året

I kvartal 2 2016 levererade Dedicare den högsta omsättningen för ett kvartal 2 under koncernens historia. Lönsamheten uppgick för kvartalet till 10 procent. Kvartalet blev alltså det både omsättnings- och lönsamhetsmässigt starkaste andra kvartalet någonsin. Omsättningsökningen berodde främst på att tillväxten inom vårbemanning Sverige ökade med 15 procent. Kvartalet påverkades positivt av nya avtal med bättre marginaler inom sjuksköterske- och läkaruthyrning i Sverige och i Norge. I Sverige förnyade vi vårt avtal med Stockholms läns landsting vilket lade grunden för fortsatt tillväxt och lönsamhet.

Q3

Intäkterna ökade med 12 procent jämfört med motsvarande period förra året

Kvartal 3 2016 levererade Dedicare det både omsättningsmässigt och lönsamhetsmässigt bästa kvartalet någonsin. Rörelsemarginalen blev 13 procent. Fortsatt var det den svenska verksamheten som ökade medan den norska minskade något jämfört med samma period förra året. I Norge lyckades man trots den minskade omsättningen att bibehålla bra marginaler och leverera ett bättre rörelseresultat jämfört med kvartal 3 2015. Vårbemanning Sverige hade under kvartalet en marknadsandel på 26 procent, mätt enligt Bemanningsföretagen.

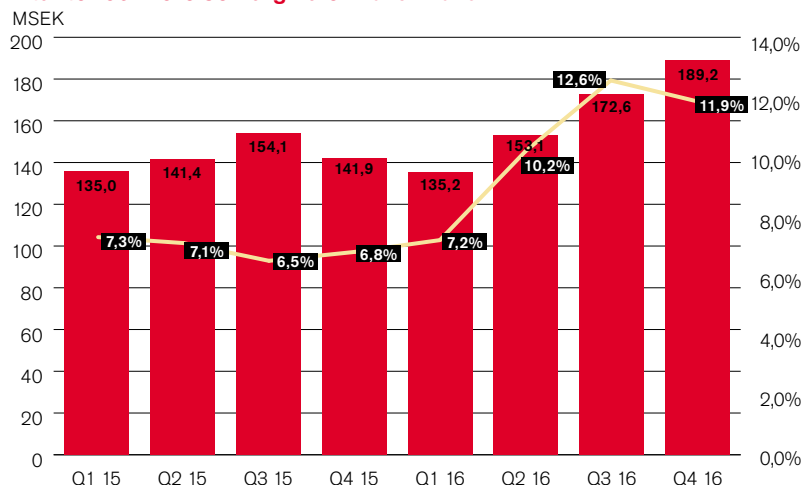
Q4

Intäkterna ökade med 33 procent jämfört med motsvarande period förra året

Kvartal 4 2016 var omsättningsmässigt Dedicares bästa kvartal någonsin. Omsättningen för koncernen ökade med 33 procent jämfört med samma period föregående år. Ökningen kunde främst förklaras av den ökade uthyrningen av sjuksköterskor och socionomer i Sverige och av läkare i Norge. Kvartalet levererade ett starkt rörelseresultat med bra marginaler i både Sverige och Norge. Vårbemanning Sverige växte snabbare än marknaden enligt statistik från Bemanningsföretagen medan Vårbemanning Norge låg på ungefär samma marknadsandel jämfört med samma period föregående år.

* I vårbemanning ingår bemanning av läkare, sjuksköterskor, socionomer och pedagoger.

Intäkter och rörelsemarginaler 2015–2016



Exkl Dedicare Assistanse AS

VD har ordet

”Dedicare fyllde 20 år och fortsätter att leverera en stark tillväxt och en förbättrad lönsamhet.”



Dedicare är idag en av de största aktörerna inom vårdbemanning i Sverige och i Norge. Dedicare förser privata och offentliga vårdgivare med allt ifrån enstaka resurser över dagen till att bemanna hela avdelningar, enheter eller operationsteam månadsvis. Under 2016 ökade Dedicare sina intäkter med 14 procent. Rörelsemarginalen landade på 10,7 procent vilket är högre jämfört med 2015. Lönsamheten har förbättrats i både Sverige och i Norge jämfört med föregående år.

Dedicare firade under året sin 20-års dag. Vi startade 1996 med att hyra ut enbart sjuksköterskor och erbjuder idag tjänster inom vård, socialt arbete och pedagogik. Dedicare växer och har redan idag över 500 medarbetare i Sverige och i Norge.

Marknaden inom hälsa och omsorg har enligt statistik från Bemanningföretagen fortsatt att öka och förväntas öka allt mer. Dedicare växer snabbare än marknaden och har en marknadsandel under 2016 på cirka 25 procent. Under 2016 har avtalen med SLL och Skåne, som är två av våra största regioner i Sverige, förnyats. Detta ger oss goda förutsättningar inför 2017.

Under 2016 har effektiviseringsarbete fortsatt internt i vår verksamhet för att vi snabbare ska kunna möta kundernas behov och kunna fokusera på att erbjuda bästa pris och tillgodose kunderna med kvalificerad personal. Vår interna mätning av kundnöjdhet ger fortsatt höga resultat.

Efterfrågan på personal inom vård, socialt arbete och pedagogik ökar

Bristen på vårdpersonal har under 2016 fortsatt. Enligt statistik kommer det år 2025 att vara stor brist inom de flesta yrkeskategorier i kommuner, landsting och hos privata aktörer. Dedicare kan bidra med kvalificerad personal inom vård, socialt arbete och pedagogik. Dedicare kan öka tillgängligheten och kostnadseffektiviteten i vården när patienterna behöver oss som mest.

Behovet av vård och omsorg förväntas öka i västvärlden, dels på grund av att en allt äldre befolkning, dels för att vi som medborgare i högre utsträckning kräver snabb tillgång till vård. Utöver detta så har flyktingströmmen under året till Sverige, och till viss del till Norge, lett till ett ökat vårdbehov liksom ett ökat behov av sociala tjänster som Dedicare är med och tillgodoser. Dedicare stödjer Läkare Utan Gränser som hjälper till på plats i världen för att lindra nöd och rädda liv.

Populärt att arbeta för vårdbemanningsföretagen

Medarbetare inom vården som är anställda av bemanningsföretag tillhör vårdbranschens mest nöjda. Det visar en medarbetarundersökning som Bemanningsföretagen genomfört. Flexibiliteten och variationen som bemanningsföretagen erbjuder i kombination med mycket patientkontakt på arbetsplatser där man verkligen behövs är svårt att få hos andra arbetsgivare inom vården.

Hållbarhet genom hög kvalitet och miljömedvetenhet

Dedicare är certifierade enligt kvalitetsledningssystemet ISO 9001:2008, har genom sitt sätt att arbeta säkerställt att den vårdbemanning som erbjuds håller en hög kvalitetsnivå. Genom effektiva processer erbjuder Dedicare sina tjänster till ett konkurrenskraftigt pris och möta våra kunders krav på kvalitetssäkrade, snabba och flexibla lösningar. Dedicare implementerade också ett miljöledningssystem i slutet av 2013 enligt ISO 14001:2004 standard för att verksamheten ska bedrivas med så liten miljöpåverkan så möjligt. Miljömedvetenheten har ökat i koncernen. Dedicare sätter miljömål och väver in miljöhänsyn i våra rutiner. Vi ställer miljökrav vid alla slags inköp av varor och tjänster och handlar i regel miljömärkta produkter. Dedicare strävar efter att minska resor genom IT-lösningar och när vi eller våra konsulter reser så strävar vi efter att göra detta så miljövänligt som möjligt genom god planering. Dedicare strävar efter låg resursförbrukning av el, energi, papper och produkter. Dedicare källsorterar avfall och lever självklart upp till gällande miljölagstiftning.

Dedicare

Våra medarbetare känner ett stort engagemang inför uppdraget att bidra till människors bästa hälsa och livskvalitet genom att tillgodose behovet av kvalificerad vårdpersonal. Det är viktigt att kunden känner förtroende för oss och att våra intressenter vet att vi alltid lever upp till de förväntningar som ställs. Inför 2017 förväntar vi fortsatt tillväxt på marknaden i egenskap av ett auktoriserat bemanningsföretag med stort förtroende hos kunder och konsulter. Min bedömning är att vi tillsammans kommer att få Dedicare att växa till ett av Europas ledande vårdbemanningsbolag.

Stig Engcrantz

Verkställande direktör

Dedicare i korthet

Bolaget

Dedicare är ett auktoriserat vårdbemänningsföretag med huvudsaklig verksamhet inom uthyrning av läkare, sjuksköterskor, socionomer och pedagoger. Bolaget är verksamt i Sverige och Norge, har 62 anställda inom administrations- och säljorganisationen och hyrde under 2016 ut totalt 446 läkare, sjuksköterskor, socionomer och pedagoger omräknat i antalet heltidsanställda. I Sverige är Dedicare, enligt bolagets bedömning, störst på uthyrning av sjuksköterskor och socionomer och bland de största på uthyrning av läkare. I Norge är Dedicare ett av de två största vårdbemänningsföretagen. Bland kunderna finns alla de 21 svenska landstingen och regionerna, 4 Helseregioner i Norge, och drygt 150 kommuner i Sverige och Norge samt privata företag.

Dedicares B-aktie noterades på Nasdaq Stockholm i maj 2011.

Historia

- 1996:** Dedicare grundas och antar namnet CSI Competence Sköterskejouren International AB
- 2001:** Poolia förvärvar CSI Competence Sköterskejouren International AB som senare blir Poolia Vård
- 2002:** Active Nurse i Norge förvärvas
- 2003:** Poolia Doctor startas
- 2007:** Poolia Vård och Poolia Doctor byter båda namn till Dedicare
- 2009:** Dedicare Doctor startas i Norge
- 2010:** Dedicare Omsorg startas i Sverige
- 2011:** Dedicare noteras på Nasdaq Stockholm, Omsorgsbolaget Assistansen S&M AB förvärvas samt Omsorg i Norge startas
- 2012:** Dedicare startar omsorgsverksamhet i Norge
- 2012:** Dedicare byter namn på Assistansen S&M AB till Dedicare Assistans AB
- 2014:** Dedicare avyttrar sin svenska omsorgsverksamhet till Svensk Personlig Assistans AB
- 2015:** Dedicare avyttrar sin norska omsorgsverksamhet till Humana
- 2015:** Dedicare startar varumärkena Resurssköterskejouren och Resursläkarjouren
- 2016:** Resurssköterskejouren och Resursläkarjouren byter namn till Nurse24 respektive Doctor24
- 2016:** Dedicare startar varumärket Acapedia AB

Flerårsöversikt

I tabellen nedan återges finansiell information i sammandrag för räkenskapsåren 2012-2016.

Belopp i TSEK	2016	2015	2014	2013	2012
Resultaträkning i sammandrag, kvarvarande verksamhet					
Rörelsens intäkter	650 104	573 224	498 102	439 028	477 387
Rörelsens kostnader	-580 593	-533 830	-466 811	-424 581	-445 331
Rörelseresultat	69 511	39 394	31 291	14 447	32 056
Finansiella poster	-476	-730	-1 144	1 088	-1 596
Resultat efter finansiella poster	69 035	38 664	30 147	15 535	30 460
Skatter	-16 096	-8 894	-7 088	-4 447	-8 237
Årets resultat	52 938	29 770	23 059	11 088	22 223
Balansräkning i sammandrag, kvarvarande verksamhet					
<i>Tillgångar</i>					
Goodwill	6 435	5 806	6 471	18 524	19 348
Övriga anläggningstillgångar	2 639	3 477	1 940	2 697	2 858
Kortfristiga fordringar	139 510	97 527	90 111	96 257	85 336
Likvida medel	83 698	83 100	61 217	12 647	34 203
Summa tillgångar	232 282	189 910	159 740	130 125	141 745
<i>Eget kapital och skulder</i>					
Eget kapital	121 691	101 742	66 088	48 104	51 396
Långfristiga skulder	6 839	4 278	2 301	1 369	3 282
Kortfristiga skulder	103 752	83 890	91 351	80 652	87 067
Summa eget kapital och skulder	232 282	189 910	159 740	130 125	141 745
Nyckeltal					
Rörelsemarginal, % ¹⁾	10,7%	6,9%	6,3%	3,3%	6,7%
Soliditet, % ¹⁾	52,4%	53,6%	41,4%	37,0%	36,3%
Avkastning på eget kapital, % ¹⁾	50,4%	34,9%	53,8%	25,2%	45,2%
Avkastning på totalt kapital, % ¹⁾	34,8%	27,2%	21,8%	12,0%	26,4%
Medelantal anställda	508	479	421	369	369

1) Alternativa nyckeltal som ej definieras enligt IFRS

Avstämning alternativa nyckeltal

	Koncernen	
	2016-12-31	2015-12-31
Avkastning på eget kapital		
Periodens resultat från kvarvarande verksamhet	52 938	29 800
Genomsnittligt eget kapital	105 015	85 475
	50,4%	34,9%
Avkastning på totalt kapital		
Resultat efter finansiella poster	69 421	39 064
Genomsnittligt totalt kapital	199 556	172 050
	34,8%	22,7%

Definitioner

Antal anställda, genomsnitt

Totalt arbetade timmar under perioden dividerat med normalarbetstid för en heltidsanställd.

Rörelsemarginal

Rörelseresultat i procent av rörelsens intäkter.

Soliditet

Eget kapital inklusive minoritetsintresse i procent av totalt kapital.

Avkastning på totalt kapital

Resultat efter finansiella poster plus finansiella kostnader i procent av genomsnittligt totalt kapital.

Avkastning på eget kapital

Periodens resultat från kvarvarande verksamhet dividerat med genomsnittligt eget kapital.

Affärsidé, mål, utdelningspolicy och strategier

AFFÄRSIDÉ

Dedicare har en uttalad affärsidé inom sitt verksamhetsområde – Vårdbemanning.

Vårdbemanning

”Dedicare Vårdbemanning ska genom att erbjuda bästa pris förse privata och offentliga företag och organisationer med den kompetens som, tillfälligt eller permanent, tillgodoser deras behov av kvalificerad vårdpersonal.”

Vision

”Dedicare ska bli ett av Europas ledande vårdbemanningsföretag.”

Dedicares övergripande vision är att på sikt, genom både förvärv och organisk tillväxt, växa till ett av Europas ledande vårdbemanningsföretag. Dedicare har idag verksamhet i Sverige och Norge, men ser hela Europa som sin framtida marknad då verksamheten och affärsidén fungerar oberoende av geografiska gränser givet att regulatoriska förutsättningarna finns.

Finansiella mål

Tillväxt

Dedicare strävar efter att växa snabbare än marknaden på sina befintliga marknader. Denna ambition ska uppnås primärt genom organiskt tillväxt. Tillväxten kan delvis komma att ske genom förvärv. Dedicare förväntar sig att växa även genom etablering på nya marknader i Europa, vilket huvudsakligen kommer att ske genom förvärv.

Rörelsemarginal

Dedicare har som mål att rörelsemarginalen över en konjunkturcykel ska överstiga 7,0 procent.

Soliditet

Dedicare ska ha en stark kapitalbas och verksamheten ska huvudsakligen finansieras med eget kapital. Verksamhetens karaktär innebär ett begränsat kapitalbehov. Mot bakgrund av detta anser Dedicare att soliditeten ska uppgå till minst 30 procent.

Utdelningspolicy

Dedicares mål är att utdelningen ska uppgå till minst 50 procent av nettoresultatet under en konjunkturcykel.

Strategi

Vårdbemanning

Inom Vårdbemanning är det av stor vikt att snabbt kunna erbjuda kunderna personal med rätt kompetens till ett attraktivt pris. Dedicares strategi kan därför sammanfattas i dessa punkter:

- ◆ **Marknadens bästa pris:** Dedicare ska alltid kunna erbjuda marknadens bästa pris på sina tjänster. Då marknaden till stor del omfattas av ramavtal med fasta priser och hög pristransparens krävs en kostnads-effektiv organisation med hög produktivitet och skal-fördelar för att kunna erhålla en prisfördel gentemot konkurrenterna.
- ◆ **Hög tillgänglighet och service:** Dedicare ska kunna erbjuda kunderna snabb respons och tillsättning av personal. Detta möjliggörs dels genom att Dedicare har valt att fokusera sin verksamhet på uthyrning av läkare, sjuksköterskor, socionomer och pedagoger, dels på att Dedicares konsultchefer själva har erfarenhet inom vård, socialt arbete eller pedagogisk verksamhet. Detta ger sammantaget Dedicare en konkurrensfördel då kundens behov snabbt kan förstås samt att rätt kandidat för uppdraget effektivt kan väljas.

Konkurrensfördelar

De faktorer som enligt Dedicares bedömning gör att kunderna väljer bolaget, och därmed utgör grunden för bolagets möjlighet att växa snabbare än marknaden, kan sammanfattas som:

- ◆ **Brett erbjudande** – Dedicare erbjuder såväl läkare, sjuksköterskor, socionomer och pedagoger vilket är viktigt för våra kunder. Bolagets databas med tillgänglig personal är mycket omfattande vilket möjliggör effektiv matchning med kundernas behov.
- ◆ **Ett attraktivt pris** – Detta möjliggörs av stora volymer och en effektiv organisation.
- ◆ **Utbildad och erfaren personal** – Merparten av Dedicares konsultchefer är utbildade sjuksköterskor, sjukgymnaster, socionomer eller pedagoger vilket innebär en utökad förståelse för såväl kundernas som personalens situation och behov. Kunderna har också en och samma kontaktperson under hela affärsrelationen.
- ◆ **Snabbhet** – Dedicare har som grundläggande princip att snabbare än konkurrenterna kunna erbjuda kunden rätt personal med rätt kompetens. Bolaget har som policy att alltid ge besked inom en timme angående bemanning av ett uppdrag.
- ◆ **Kompetensgaranti** – Kunden har alltid möjlighet att när som helst avbryta uppdraget om kunden inte är nöjd.



Kikki Keskitalo, barnsjuksköterska, Dedicare Nurse

Verksamhetsbeskrivning

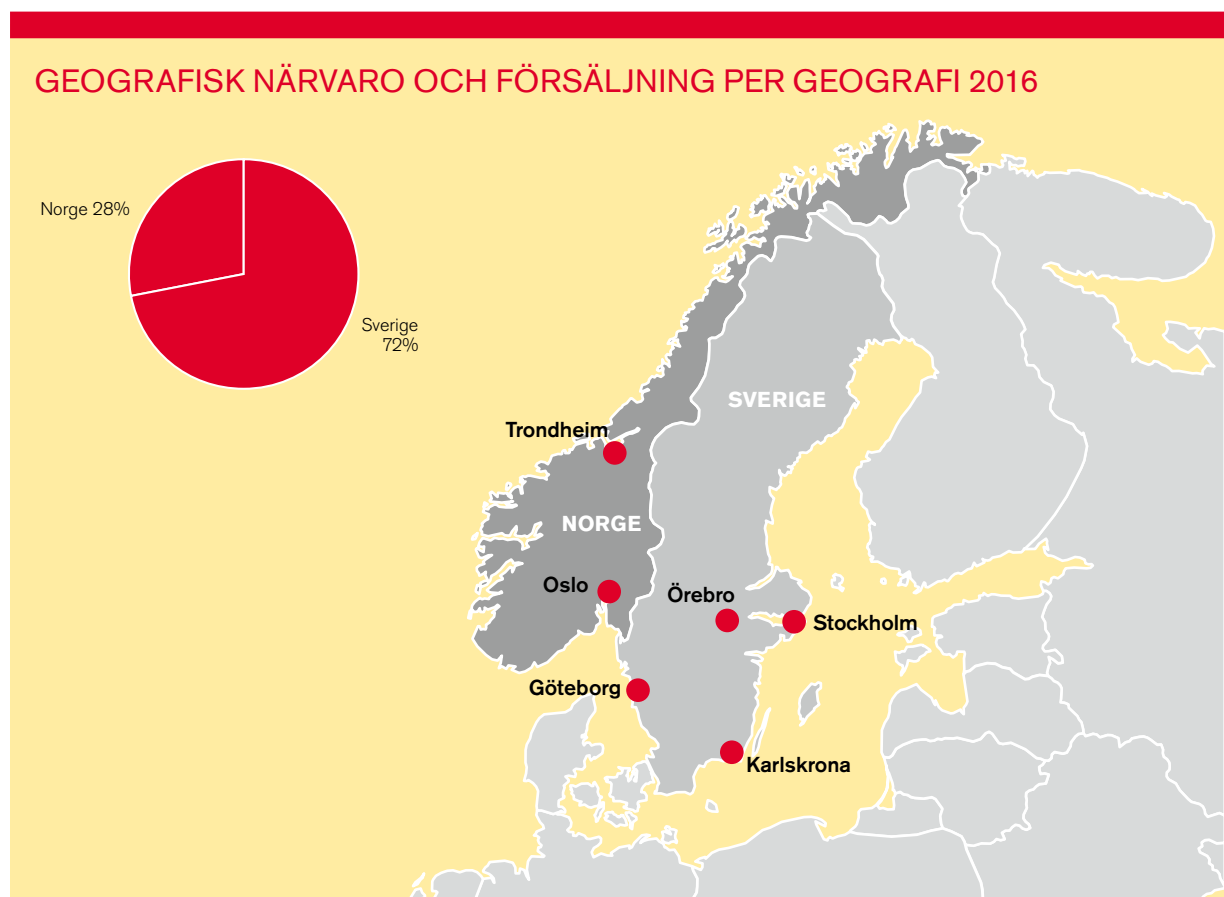
Dedicare är ett auktoriserat vårdbemänningsföretag med huvudsaklig verksamhet inom uthyrning av läkare, sjuksköterskor, socionomer och pedagoger. Bolaget är verksamt i Sverige och Norge och har 62 anställda inom administrations- och säljorganisationen och hyrde under 2016 ut totalt 446 läkare, sjuksköterskor, socionomer och pedagoger omräknat i antalet heltidsanställda. Både i Sverige och i Norge är Dedicare bland de största företagen på uthyrning av sjuksköterskor, läkare, socionomer och pedagoger. Bland kunderna finns alla de 21 svenska landstingen och regionerna, 4 Helseregioner i Norge, drygt 150 kommuner i Sverige och Norge samt privata företag.

Vårdbemanning

Vårdbemanning används ofta av vårdgivare för att täcka upp personalbrist eller att få tillgång till specialistkompetens. Tillfällen då vårdgivare väljer att anlita Dedicares vårdbemanningstjänster är många och inkluderar exempelvis:

”Attraktionskraften att arbeta inom vård och omsorg måste stärkas och enligt SKL behövs 225,000 medarbetare anställas fram till år 2023 och fram till år 2040 kommer personalbehovet öka med 40% givet dagens personaltäthet inom välfärdssektorn.”

- ◆ För att undvika kostsamma rekryteringsprocesser men samtidigt klara av att hantera snabba växlingar i behovet av primärvård eller specialistvård
- ◆ För att hantera och täcka upp för sjukskrivningar, semesterar eller tillfälliga toppar
- ◆ För att överbrygga eventuella gap mellan anställningar
- ◆ Vid eventuella svårigheter att rekrytera personal till mindre orter



Vårdbemanning är ett effektivt sätt att hantera en underliggande svår bemanningssituation på ett enkelt och flexibelt sätt.

Resursläkare och resurssjuksköterskor kan avlasta vid hög arbetsbelastning och tillhandahålla kompetens som normalt inte finns på arbetsplatsen, inte minst i glesbygd. Fördelarna med vårdbemanning för våra konsulter är bland annat möjligheten att själv styra var, när och hur mycket man vill arbeta. Även möjligheterna att byta arbetsplats och/eller arbetsuppgifter ökar genom att ingå i en bemanningsdatabas.

Inom vårdbemanning hyr Dedicare ut läkare, sjuksköterskor, socionomer, läkarsekreterare, pedagoger och annan personal inom vård, socialt arbete och pedagogik. Verksamheten bedrivs i både Sverige och Norge. De bemanningstjänster som Dedicare erbjuder innebär att en sjuksköterska, socionom, läkare eller pedagog arbetar temporärt hos Dedicares kunder. Våra konsulter arbetar i vissa fall enbart temporärt men de kan också ta uppdrag vid sidan av en fast tjänst hos en annan arbetsgivare. Uppdragen kan omfatta enstaka dagar eller längre perioder och kan gälla såväl enskilda läkare som bemanning av hela avdelningar, enheter eller operationsteam.

För kunder med särskilt behov av specialistläkare och specialistsjuksköterskor med kort inställetid använder sig Dedicare av varumärkena Doctor24 och Nurse24.

För kunder med behov av pedagoger inom skola och förskola använder sig Dedicare av varumärket Acapedia.

Organisation

Geografisk närvaro

Dedicare bedriver verksamhet i Sverige och Norge. Bemanning inom vård, socialt arbete och pedagogik erbjuds i både Sverige och Norge. Dedicare har fyra kontor i Sverige (Stockholm, Göteborg, Örebro och Karlskrona) samt två kontor i Norge (Trondheim och Oslo).

Sverige

Under 2016 svarade Sverige för 72 procent (68) av intäkterna. Dedicares huvudkontor ligger i Stockholm och verksamhet bedrivs över hela Sverige. Omsättningsmässigt är Stockholms läns landsting, Västra Götaland och Östergötland de viktigaste landstingen. Dedicare har för närvarande alla de 21 svenska landstingen och regionerna samt cirka 150 kommuner som kunder. Dedicare har också avtal med de största privata vårdföretagen såsom Capio, Aleris och Praktikertjänst.

Norge

Under 2016 svarade Norge för 28 procent (32) av intäkterna. Uthyrning och rekrytering av sjuksköterskor, läkare, socionomer och pedagoger samt bearbetning av kunder bedrivs från kontoren i Oslo och Trondheim. Uthyrning sker över hela Norge. Dedicare har för närvarande samtliga Helseregioner och många kommuner som kunder. Omsättningsmässigt är marknaden störst i Oslo. Trondheim och Nord-Norge är också stora marknader. Mer än hälften av befolkningen bor i dessa områden vilket också speglar vårdbehovet. Dedicare har sjuksköterskor som arbetar i stort sett i hela landet.

Affärsmodell

Vårdbemanning

Dedicares affärsmodell inom vårdbemanning handlar i huvudsak om två saker; att rekrytera personal och säkerställa att denna är kompetent och kvalificerad samt att identifiera behovet hos vårdgivare. Vid bemanning har Dedicare det fulla arbetsgivaransvaret medan arbetsledningen sköts av kunden (det vill säga vårdgivaren).

Dedicare arbetar med hjälp av en databas där bolagets alla tillgängliga läkare, sjuksköterskor, socionomer och pedagoger finns registrerade. I databasen har varje person en egen detaljerad profil där erfarenheter, kompetens och tidigare uppdrag registreras. Personerna rapporterar själva in sin tillgänglighet via internet och får en bekräftelse via mejl, fax eller SMS om ett uppdrag aktualiseras. I syfte att upprätthålla kontinuitet gentemot kunden begränsas, genom bokningssystemet, urvalet av kandidater i första hand till de läkare, sjuksköterskor, socionomer och pedagoger som tidigare varit bokade på ett uppdrag hos en specifik kund. Matchningen och införsäljningen av vår kvalificerade personal till en specifik vårdgivare hanteras av Dedicares konsultchefer. De allra flesta är sjuksköterskor, sjukgymnaster eller socionomer vilket gör att de snabbt förstår vårdgivarens behov och förutsättningar. För att knyta nya uppdrag till sig arbetar Dedicare aktivt med att följa utvecklingen av kommande upphandlingar samt att aktivt marknadsföra sig mot privata vårdgivare.

Försäljningsprocessen gentemot offentliga vårdgivare sker genom upphandling där konkurrerande bolag jämförs mot varandra. Priset utgör i denna jämförelse ofta en viktig faktor, även om exempelvis kompetens hos personal, flexibilitet och support från bemanningsföretaget också utgör viktiga kriterier.

De offentligt upphandlade uppdragen sker normalt genom ramavtal som löper på två år med möjlighet till högst två års förlängning. Det vanligaste är att kunderna har ramavtal med flera leverantörer.

Majoriteten av uppdragen bemannas med personal ur Dedicares databas som anställs av Dedicare först när ett uppdrag aktualiseras av en vårdgivare och endast för den period som uppdraget avser. För läkare gäller att många bedriver verksamhet genom egna bolag, vilka då fakturerar Dedicare för sina tjänster.

” Under 2016 svarade landstingen i Sverige för 42 procent av Dedicare Sveriges intäkter, de privata vård- och omsorgsföretagen för 18 procent och kommunerna för 40 procent.”

Kunder

Sverige

Dedicares kunder består av de företag och organisationer som tillhandahåller tjänster inom vård och socialt arbete. Dessa utgörs i Sverige av landsting, kommuner samt privata vård- och omsorgsgivare. Under 2016 svarade kommuner och landsting för 82 procent (70) av Dedicares intäkter, de privata vård- och omsorgsföretagen för 18 procent (30). Den största kunden, Stockholms läns landsting, svarade för cirka 13 procent (10) av de totala intäkterna i Sverige under år 2016. Beroendet av en enskild kund har varit fortsatt lågt under året. Detta beror delvis på att vi ökat uthyrningen av socionomer till kommuner men också att vår verksamhet vuxit i regioner där vi tidigare varit relativt små.

Norge

I Norge utgörs kunderna av Helseregioner genom den gemensamma inköpsorganisationen, Sykehusinnkjøp. Helseregionerna svarade under 2016 för cirka 57 procent (62) av intäkterna medan kommunerna svarade för 38 procent (32) och privata aktörer för 5 procent (7) av intäkterna. Dedicares största kund i Norge är Helse Sør Øst som svarade för cirka 31 procent (33) av de totala intäkterna i Norge under år 2016.

Marknaden

Marknaden

Dedicare är en ledande aktör av vårdbemanning och är verksamt i både Sverige och Norge.

Vårdbemanningsmarknaden

Sverige

Marknadsöversikt och utveckling

Vårdbemanningsmarknadens bidrag till den svenska sjukvården har under de senaste fem åren blivit allt mer betydande. Det finns idag ett 30-tal auktoriserade vårdbemanningsföretag som tillämpar branschens kollektivavtal. Under 2016 utgjorde hälso- och sjukvårdsbemanning cirka 7 procent (7) av den totala bemanningsmarknadens omsättning.

Den svenska vårdbemanningsmarknaden uppgick under 2016 till cirka 1,8 miljarder kronor (1,6), beräknat på de företag som är medlemmar i branschorganisationen Bemanningsföretagen. Marknaden har, enligt Bemanningsföretagen, mellan 2004 och 2016 haft en genomsnittlig årlig tillväxt om cirka 16 procent. Dedicares bedömning är att marknadens storlek underskattas då ett antal större bolag är verksamma på marknaden utan att vara medlemmar i Bemanningsföretagen. Det är Dedicares bedömning att den totala marknaden under 2016 uppgick till cirka 4 miljarder kronor.

Det saknas statistik på hur den svenska vårdbemanningsmarknaden fördelar sig på yrkesområden. Dedicare uppskattar dock att cirka 65 procent av omsättningen hänförs till läkarbemanning, cirka 30 procent till sjuksköterskor och cirka 5 procent fördelat på övriga yrkeskategorier. Under året har sjuksköterskeuthyrningen ökat medan läkaruthyrningen är relativt oförändrad jämfört med tidigare år. Den ökade flyktingströmmen till Sverige har ökat efterfrågan på socionomer och uthyrningen av socionomkonsulter har därmed vuxit kraftigt under 2016.

Jämfört med andra segment inom bemanningsmarknaden som helhet har hälso- och sjukvårdsmarknaden klarat sig relativt väl genom lågkonjunkturerna. Den stora nedgången under 2003-2004 var resultatet av ett politiskt infört stopp för användningen av bemanningsföretag i flera landsting. Efterfrågan på vårdbemanning kvarstod dock och marknaden har sedan dess fortsatt att växa.

”I princip samtliga delbranscher påverkas i år av den ökade migrationen som ökar trycket på välfärdssektorn och behovet inom vård och socialt arbete.”

Användningen av vårdbemanning skiljer sig över landet och mellan landsting. I absoluta tal utgör Stockholmsregionen den största marknaden, men mätt i omsättning per capita ligger norra Sverige i topp. En orsak till de regionala skillnaderna är att de norra landstingen har haft svårare att rekrytera personal än storstadsregionerna.

Konkurrenssituation och marknadsandel

Dedicares marknadsandel på den svenska marknaden för vårdbemanning var under 2016 cirka 25 procent (22), beräknat utifrån de företag som är medlemmar i Bemanningsföretagen. Marknadsandelen överskattas dock då ett antal större bolag som är verksamma på marknaden står utanför Bemanningsföretagen. Baserat på Bolagets bedömning om en marknadsomsättning på 4 miljarder kronor uppgick, under 2016, Dedicares marknadsandel på den svenska marknaden till cirka 8 procent. Bolaget är störst i branschen när det gäller uthyrning av sjuksköterskor och socionomer.

Norge

Marknadsöversikt och utveckling

Under 2016 utgjorde vårdbemanning cirka 10 procent av den totala bemanningsmarknaden i Norge. Den totala omsättningen för vårdbemanning under 2016 beräknas ha uppgått till cirka 1,4 miljarder norska kronor och har mellan 2011 och 2015 haft en årlig tillväxt om cirka 5-10 procent. Under år 2016 har marknadstillväxten för vårdbemanning legat på cirka 0 procent.

Det saknas statistik på hur den norska vårdbemanningsmarknaden fördelar sig på yrkesområden. Dedicares uppskattning är att cirka 30 procent av omsättningen hänförs till läkarbemannning, cirka 50 procent till sjuksköterskor och cirka 20 procent fördelat på övriga yrkeskategorier.

Marknaden i Norge är uppdelad i två delar:

1. Alla norska sjukhus har samlat sig under ett gemensamt ramavtal som upphandlats av inköpsorganisationen Sykehusinnkjøp. Ramavtalet avseende sjuksköterskor omförhandlades under 2015 och Dedicare omfattas sedan 1 oktober 2015 om ett nytt ramavtal med Sykehusinnkjøp. Dedicare har ramavtal inom alla fackområden och samtliga regioner.
2. Utanför det stora ramavtalet med norska sjukhus är kommunerna den andra stora aktören. Denna marknad präglas av många stora och små ramavtal. På kommunmarknaden har Dedicare vuxit mycket sedan 2009.

Konkurrenssituation och marknadsandel

Dedicares andel av den norska marknaden för vårdbemannning uppskattas till cirka 10 procent under 2016. Marknadsandelen ligger i samma nivå som föregående år. Ingen ökning har skett vilket framförallt beror på att vi fokuserat på lönsamma affärer för att hålla marginalerna uppe. Konkurrensen är olika inom ramavtalet med Sykehusinnkjøp och i kommunerna. Det finns alltifrån specialistbolag som enbart hyr ut specialistsjuksköterskor samt de som enbart hyr ut läkare. Dedicare är en av de två största aktörerna i Norge som har verksamhet inom alla fackområden.

Marknadsdrivkrafter för vårdbemannning

Demografisk utveckling

En gemensam drivkraft för marknaderna i de nordiska länderna är att den demografiska utvecklingen pekar på att andelen äldre människor (65 år och äldre) kommer att öka framöver. Antalet invånare som är äldre än 79 år kommer att ligga still under de kommande fem åren för att därefter öka kraftigt, främst under perioden 2019–2030. Cirka hälften av det totala antalet vårdplatser inom sjukvården beläggs idag av personer över 65 år. Som ett resultat av detta väntas i framtiden närsjukvården byggas ut för att vid vård och behandling av äldre undvika sjukhusintag.

Utöver ett ökat tryck på vårdplatser väntas också efterfrågan på specialistläkare och specialistsjuksköterskor att öka. Detta bedöms ställa krav på mer personal, vilket är ett behov som delvis kan mötas genom vårdbemannning.

En annan faktor som talar för en fortsatt positiv marknadstillväxt är 40-talisterna som nu går i pension. Vårdbehoven hos denna grupp väntas leda till brist på personal inom såväl allmänmedicin som specialistområden, exempelvis psykiatri och geriatrik. Stora pensionsavgångar bland läkare och sjuksköterskor är också att vänta under den kommande tioårsperioden.

Ökade krav på kostnadseffektivitet och flexibilitet

Den demografiska utvecklingen i kombination med medicinska framsteg och ökade krav från patienter och omsorgstagare bedöms leda till ökade kostnader för hälso- och sjukvård totalt i samhället. 2014 utgjorde i Sverige kostnader för hälso- och sjukvård 11,2 procent av BNP jämfört med 8,2 procent 1990.

Denna utveckling kan komma att sätta press på de offentliga vård- och omsorgsgivarna att bedriva verksamheten på ett så kostnadseffektivt sätt som möjligt. Dedicare gör bedömningen att möjligheten till mer flexibla bemanningslösningar kan vara ett viktigt instrument för att kunna bedriva en kostnadseffektiv verksamhet.

Professor Eskil Wadensjö konstaterar i sin utredning för regeringen att:

”inbyrningen trots allt leder till lägre totala lönekostnader genom att lönen för övriga anställda inte behöver höjas till en nivå som skulle ge balans på arbetsmarknaden”

Det ökade behovet av sjukvård och omsorg bedöms också långsiktigt öka privata bolags andel av marknaden (främst inom den offentliga finansieringen, men också vad gäller privat finansiering av vård och omsorg).

Färre anställda inom hälso- och sjukvården

Samtidigt som trycket ökar på befintliga vårdplatser, sjuksköterskor och läkare planerar Sveriges kommuner och landsting för i stort sett oförändrat antal anställda inom vård och omsorg. Det råder brist på både sjuksköterskor och läkare i både Sverige och Norge och bristen beräknas kvarstå de närmaste åren. Detta behov av personal framgår av Arbetsförmedlingens så kallade bristindex som visar att personalefterfrågan för dessa yrkeskategorier är stor. I denna bemärkelse kan vårdbemanning säkerställa att rätt kompetens finns på rätt plats och vid rätt tid, för att kapa toppar, dra nytta av spetskompetens och hålla fasta kostnader nere.



Organisation

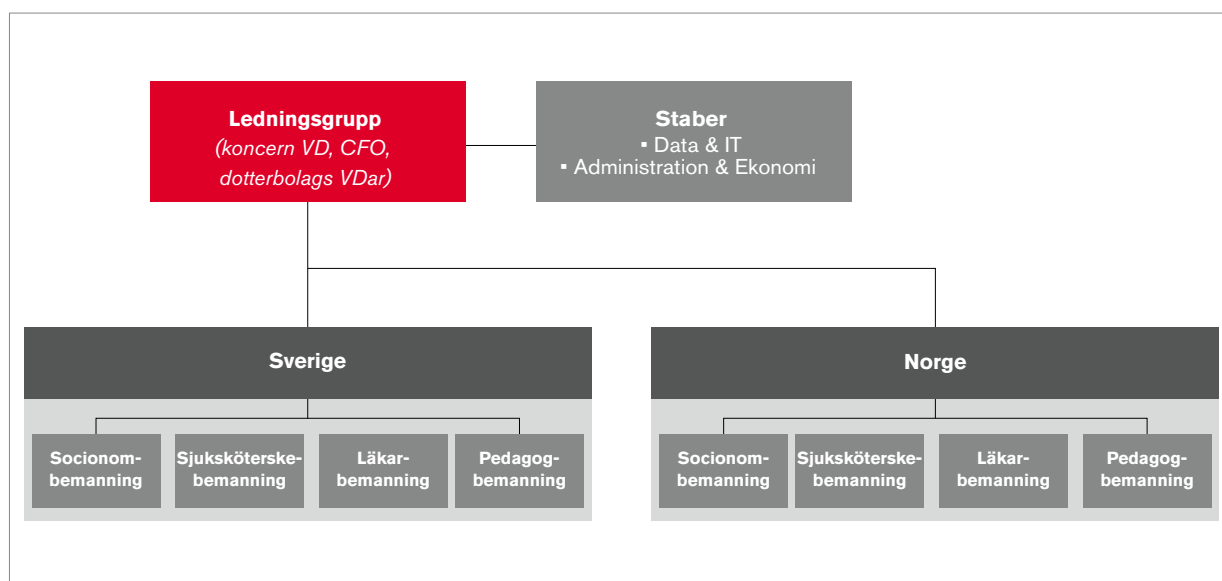
Operationell struktur

Dedicare är organiserat med en verkställande direktör, tillika koncernchef, som har det övergripande ansvaret för koncernen. Bolaget har en CFO som ansvarar för samtliga administrativa funktioner inom koncernen. Koncernen har ett rörelsesegment; Vårdbemanning.

Dedicare bedriver verksamhet i Sverige och i Norge. I båda länderna utgörs verksamheten av läkaruthyrning, sjuksköterskeuthyrning, socionomuthyrning samt pedagoguthyrning. Dessa områden benämns affärsområden som var för sig har en ansvarig verkställande direktör.

I Sverige finns en verkställande direktör för läkaruthyrningen och en verkställande direktör som ansvarar för både sjuksköterske-, socionom- och pedagoguthyrningen. I Norge har verkställande direktören ansvaret för såväl sjuksköterske-, läkar-, socionom- som pedagoguthyrningen. Dessa tre personer ingår tillsammans med koncernchef och CFO i Dedicares ledningsgrupp. Underordnad varje verkställande direktör arbetar ett antal konsultchefer på respektive lokalkontor.

Dedicares operationella struktur



Processer och IT

Väletablerade processer är en framgångsfaktor

Dedicare har satsat på att utveckla och dokumentera sina processer enligt ISO 9001. Detta är en förutsättning för att bolaget ska kunna hålla en god kvalitet och en effektiv verksamhet.

Dedicares tillväxt förutsätter etablerade och väl dokumenterade arbetsätt.

IT

Bemanningsarbetet stöds av bemannings- och säljssystemet Intelliplan. Dedicares IT-strategi är att endast arbeta med väl etablerade standardssystem.

Dedicare har outsourcat all IT-verksamhet på extern part.

Aktiekapital och koncernstruktur

Aktiekapital

Dedicares bolagsordning föreskriver att aktiekapitalet ska vara lägst 4 000 000 kronor och högst 16 000 000 kronor. Dedicares registrerade aktiekapital uppgår per den 31 december 2016 till 4 495 303 kronor, fördelat på 2 011 907 A-aktier och 6 978 699 B-aktier. Kvotvärdet är 0,50 SEK per aktie och samtliga aktier är fullt betalda. Varje aktie av serie A berättigar till en röst och varje aktie av serie B berättigar till 1/5-dels röst.

Bolaget registrerades 1995 och har varit ett bolag inom Poolia-koncernen från 2001 fram till maj 2011 då bolagets B-aktie noterades på Nasdaq Stockholm. Inför börsnoteringen i mars 2011 ombildades bolaget från privat till publikt.

Nedanstående tabell visar förändringar i antalet aktier och aktiekapitalet sedan bolagets nybildning 1995.

Koncernstruktur

Dedicare, org nr. 556516-1501, är ett svenskt publikt aktiebolag som registrerades år 1995. Styrelsen har sitt säte i Stockholm.

Dedicare AB har för närvarande åtta helägda dotterbolag, sex utav dessa är rörelsedrivande. I allt väsentligt bedrivs all verksamhet i Sverige i moderbolaget. Moderbolaget har kommissionärsavtal med dotterbolaget Dedicare Doctor AB där moderbolaget är kommittentföretag och dotterbolaget kommissionärsföretag.

Aktiekapitalets utveckling

År	Transaktion	Förändring av antal aktier	Totalt antal aktier	A-aktier	B-aktier	Förändring i aktiekapital	Totalt aktiekapital
Oktober 1995	Nybildning	–	5 000	–	–	–	50 000
November 1998	Fondemission	–	5 000	–	–	50 000	100 000
Mars 2011	Split 1:40	195 000	200 000	–	–	–	100 000
Mars 2011	Fondemission	8 717 706	8 917 706	–	–	4 358 853	4 458 853
Mars 2011	Uppdelning i A och B aktier	–	8 917 706	2 011 907	6 905 799	–	4 458 853
April 2015	Nyemission av B aktier för incitamentsprogram	72 900	8 990 606	2 011 907	6 978 699	36 450	4 495 303



Per Wiberg, leg sjuksköterska, Dedicare Nurse.

Finansiell information 2016

Förvaltningsberättelse

Dedicare AB (publ) 556516-1501

Verksamhetsbeskrivning

Dedicare är ett auktoriserat vårdbemänningsföretag med huvudsaklig verksamhet inom uthyrning av läkare, sjuksköterskor, socionomer och pedagoger. Bolaget är verksamt i Sverige och Norge har 62 anställda inom administrations- och säljorganisationen och hyrde under 2016 ut totalt 446 läkare, sjuksköterskor, socionomer och pedagoger omräknat i heltidsanställda. I Sverige är Dedicare, enligt bolagets bedömning, störst på uthyrning av sjuksköterskor och socionomer och bland de största på uthyrning av läkare. Bland kunderna finns alla de 21 svenska landstingen och regionerna, 4 Helseregioner i Norge, och drygt 150 kommuner i Sverige och Norge samt privata företag.

Dedicares B-aktie noterades på Nasdaq Stockholm i maj 2011.

Viktiga händelser under året

År 2016 präglades av omsättningstillväxt och förbättrad lönsamhet. Under året ökade intäkterna med 13 procent.

Dedicare växer i fjärde kvartalet, både i Norge och i Sverige. Det har varit tillväxt i samtliga bemanningskategorier. Den svenska marknaden utvecklades positivt under året och Dedicare Sverige växer snabbare än marknaden. I Sverige är det främst inom socionombemanning och sjuksköterskebemanning som Dedicare vuxit.

I Norge minskade intäkterna något för helåret jämfört med samma period föregående år men trots det förbättrades rörelseresultatet jämfört med föregående år. Dedicare Norge vårdbemanning hade en marknadsandel motsvarande samma period föregående år.

I februari 2016 bytte Resursläkarjouren och Resurs-sköterskejouren namn till Doctor24 respektive Nurse24.

Under det första kvartalet 2016 startade Dedicare ett nytt varumärke; Acapedia som framförallt bedriver uthyrning av lärare och pedagoger till skolor och förskolor.

Under fjärde kvartalet ingick Dedicare avtal med vår VD för Dedicare Norge där det framgår att han avgår som VD per 31 mars 2017. En rekryteringsprocess pågår.

Resultat och finansiell ställning

Intäkter

Koncernens intäkter för perioden ökade med 13,4 % till 650,1 MSEK (573,2). Intäkterna ökade i Sverige men minskade i Norge. Vårdbemanning Sveriges intäkter för perioden ökade med 21,0 % till 468,9 MSEK (387,6). Vårdbemanning Norges intäkter för perioden minskade med 2,4 % till 181,2 MSEK (185,6).

I Sverige ökade intäkterna från sjuksköterskeuthyrningen och socionomuthyrningen medan intäkterna hänförliga till läkaruthyrningen minskade jämfört med år 2015. I Norge är de minskade intäkterna hänförliga till både sköterskeuthyrningen och läkaruthyrningen.

Resultat

Koncernens rörelseresultat för perioden uppgick till 69,5 MSEK (39,4), och rörelsemarginalen var 10,7 % (6,9). Vårdbemanning Sveriges rörelseresultat för perioden ökade till 56,1 MSEK (28,0). Vårdbemanning Norges rörelseresultat för perioden ökade till 13,4 MSEK (11,5).

Finansiell ställning

Koncernens likvida medel uppgick per den 31 december 2016 till 83,7 MSEK (83,1). Av koncernens likvida medel per den 31 december 2016 är 8,4 MNOK (8,4) spärrade till förmån för garantiåtaganden i den norska verksamheten. Kassaflödet från den löpande verksamheten uppgick till 35,2 MSEK (14,9). Soliditeten per den 31 december 2016 uppgick till 52,4 % (53,6). Bolaget har en checkkredit på 20,0 MSEK (20,0) som vid periodens utgång var outnyttjad.

Investeringar

Koncernens investeringar i anläggningstillgångar har uppgått till 0,6 MSEK (2,4).

Medarbetare

Medelantalet anställda omräknat till heltidsanställda uppgick till 508 (479).

Miljöinformation

Dedicare bedriver inte någon verksamhet som är anmälnings eller tillståndspliktig enligt Miljöbalken. En av bolagets grundläggande värderingar är ”att vara det goda företaget”, och i detta ingår som en självklar del att ta miljöansvar. Bolaget är sedan 2014 miljöcertifierat enligt ISO 14001:2004.

Riktlinjer för ersättning till ledande befattningshavare (not 5)

Vid årsstämman 2016 fattades beslut om riktlinjer för ersättning till ledande befattningshavare. Bolagets ledande befattningshavare har under 2016 varit koncernens ledningsgrupp bestående av koncernchef/verkställande direktören i moderbolaget, koncernens CFO samt dotterbolagens verkställande direktörer. Styrelsen föreslår i allt väsentligt oförändrade principer för ersättningar till ledande befattningshavare inför årsstämman 2017.

Motiv

Dedicare ska erbjuda marknadsmässiga villkor som gör att bolaget kan rekrytera och behålla kompetent personal. Ersättningen till ledande befattningshavare ska bestå av en fastställd månadslön, rörlig ersättning, pension och andra sedvanliga förmåner. Ersättningen baseras på individens engagemang och prestation i förhållande till i förväg uppställda mål, såväl individuella som gemensamma mål för hela bolaget. Utvärdering av den individuella prestationen sker kontinuerligt.

Lönemodell för verkställande direktören

Verkställande direktören har en lönemodell som bygger på en fast månadslön och en rörlig ersättning som kan uppgå till mellan 0-80 procent av den fasta lönen samt av stämman godkända teckningsoptionsprogram.

Rörligt löneavtal för övriga ledande befattningshavare

Övriga ledande befattningshavare har en lönemodell som bygger på en fast månadslön och en rörlig ersättning som kan uppgå till mellan 0-40 procent av den fasta lönen samt av stämman godkända teckningsoptionsprogram. För den rörliga lönen tillämpas ett rörligt löneavtal som fastställs utifrån en förväntad prestation på det egna ansvarsområdets och koncernens intäkts- och/eller resultatutveckling under föregående kalenderår. Lönen för ledande befattningshavare ska vara marknadsmässig. Den fasta lönen är normalt föremål för revision en gång per år. Sjuklön, semesterlön och pension beräknas på det faktiska löneutfallet. Beslut om ytterligare eventuella aktie- och aktiekursrelaterade incitamentsprogram riktade till ledande befattningshavare ska fattas av bolagsstämman.

Övriga ersättningar och anställningsvillkor

Verkställande direktören har pensionsförmåner som motsvarar premienivån för ITP-planen. Övriga ledande befattningshavare omfattas av avgiftsbestämda pensionsplaner som i allt väsentligt motsvarar premienivån för ITP-planen. Pensionsålder för samtliga ledande befattningshavare är 65 år. Verkställande direktören har uppsägningstid på sex månader från egen sida och tolv månader från bolagets sida.

Övriga ledande befattningshavare har vid egen respektive bolagets uppsägning av anställningsavtal rätt till sex måneders uppsägningstid. Månadslön ska utgå under hela uppsägningstiden, dock med avräkning för annan lön som erhålls under uppsägningstiden.

Det finns inte några överenskommelser om ytterligare avgångsvederlag för de ledande befattningshavarna.

Avvikelse från riktlinjerna

Styrelsen har rätt att frångå ovanstående riktlinjer om styrelsen bedömer att det i ett enskilt fall finns särskilda skäl som motiverar det.

Aktierelaterade incitamentsprogram

Vid årsstämman den 22 april 2014 beslutades om ett aktierelaterat incitamentsprogram för ledande befattningshavare. För mer information, se not 6.

Moderbolaget

I moderbolaget bedrivs övergripande koncernledning, administration, finans- och IT-förvaltning. Moderbolaget innehar kommissionärsavtal med dotterbolaget Dedicare Doctor AB vilket innebär att resultatet av dotterbolagets verksamhet redovisas i moderbolaget. Intäkterna under perioden uppgick till 447,7 MSEK (382,7) och resultatet efter finansiella poster till 67,2 MSEK (68,8). Per den 30 april 2015 avyttrade moderbolaget dotterbolaget Dedicare Assistanse AS med en realisationsvinst om 30,5 MSEK under 2015.

Aktien

Dedicares B-aktie introducerades på Nasdaq Stockholm den 4 maj 2011. Aktiekapitalet uppgick per den 31 december 2016 till 4 495 303 kronor fördelat på 8 990 606 aktier, varav 2 011 907 aktier av serie A och 6 978 699 aktier av serie B, till ett kvotvärde av 50 öre. Varje aktie äger lika rätt till andel i bolagets tillgångar och vinst. Aktie av serie A berättigar till en röst och aktie av serie B till 1/5-dels röst.

Inga begränsningar finns i bolagsordningen gällande aktiernas överlåtbarhet. Det finns inte heller några avtal mellan aktieägarna som begränsar aktiernas överlåtbarhet.

Kursutveckling

Den högsta noteringen under året var 85,5 kronor och den lägsta var 35,80 kronor. Vid årets slut var kursen 72,50 kronor.

Börshandel

Dedicares B-aktie är noterad på Nasdaq Stockholm AB under beteckningen DEDI. En börspost omfattar 1 aktie och kvotvärdet är 50 öre.

Likviditetsgaranti

Med anledning av ökad likviditet i aktien har likviditetsgarantin med Remium AB sagts upp per den 19 januari 2016. Sista dagen för handel med likviditetsgarantin var den 19 april 2016.

Utdelningspolitik

Styrelsens mål är att utdelningen ska uppgå till minst 50 procent av nettoresultatet under en konjunkturcykel.

Större aktieägare

De fem största aktieägarna i Dedicare AB per den 31 december 2016 är:

Ägare	Antal aktier	Röster i %
Örás, Björn	3 552 629	68,08
SEB Business Support	1 840 342	10,80
Avanza Bank	615 748	3,61
Swedbank Robur Småbolagsfond	494 786	2,90
Nordea Bank	356 243	2,09

Risker och osäkerhetsfaktorer

Riskfaktorer i korthet

En investering i aktier är alltid förenad med risktagande. Ett stort antal faktorer, både inom och utanför Dedicares kontroll, kan komma att påverka kursen på bolagets aktie negativt.

Nedan sammanfattas, utan inbördes rangordning och utan anspråk på fullständighet, några av de riskfaktorer och förhållanden som bedöms vara av väsentlig betydelse för Dedicares framtida utveckling. Andra risker som ej är kända för bolaget eller som bolaget för närvarande uppfattar som oväsentliga kan komma att få väsentlig inverkan på Dedicares verksamhet, finansiella ställning eller resultat.

Marknadsrelaterade risker

Reglerad verksamhet

Hälso- och sjukvården i Sverige och Norge är föremål för en omfattande offentlig reglering. I princip hela Dedicares verksamhet bedrivs inom det reglerade området. Det innebär att verksamheten på ett fundamentalt sätt kan påverkas av nya eller ändrade regleringar som beslutas av riksdagen, andra folkvalda församlingar eller andra myndigheter. Sådana beslut kan medföra hinder för bolaget att i väsentliga delar bedriva sin verksamhet och även negativt påverka förutsättningarna för att uppnå lönsamhet och tillväxt.

Politisk risk

Under hösten 2014 och våren 2015 diskuterades i Sverige vinster i välfärden livligt i den sk "välfärdsutredningen". Under senare delen av 2015 ställde sig en bred majoritet i Riksdagen emot de mest långtgående förslagen i välfärdsutredningen. Samtidigt råder en samsyn över politiska blockgränser om behovet av ökade kvalitetskrav och tydligare ekonomisk redovisning för välfärdsföretag.

För Dedicare innebär detta både möjligheter och risker. Möjligheter eftersom vi länge har efterfrågat högre kravställande från landstingens sida och eftersom en period av oro kan leda till minskad konkurrens om tillväxtpöjligheterna. Risker då det eventuellt kan skapa ökade administrativa kostnader. Genom avyttringen av vår omsorgs verksamhet under 2014 och 2015 anser vi dock ha minskat exponeringen av politiska beslut som påverkar välfärdsföretag i Sverige.

Offentlig finansiering och styrning

Vård och omsorg i Sverige och Norge är i allt väsentligt finansierad av offentliga medel. Den övervägande delen av Dedicares försäljning sker till den offentliga sektorn. Även Dedicares privata kunder är i stor utsträckning verksamma inom den offentligt finansierade vården och omsorgen. Den offentliga finansieringen innebär att neddragningar, besparingar, rationaliseringar och liknande åtgärder på statlig, regional eller kommunal nivå kan få en väsentligt negativ inverkan på Dedicares verksamhet.

Dedicares verksamhet kan vidare i hög grad påverkas av den politiska styrningen av hälso- och sjukvården. Därvid kan nämnas att just frågan om inköp av bemanningstjänster inom vård och omsorg i perioder har varit omdiskuterad. Som exempel kan nämnas att Stockholms läns landsting och vissa andra landsting under år 2003 beslutade om ett stopp för inköp av tjänster från bemanningsföretag inom vården. Besluten innebar att vårdbemanningen på marknaden det följande året minskade med mer än 50 procent enligt Bemanningens statistik. Likartade beslut och diskussioner har förekommit på flera andra håll och på flera olika nivåer. Eftersom den övervägande delen av Dedicares försäljning sker till kunder inom den offentliga sektorn, kan politiskt eller operativt grundande beslut som innebär en mer restriktiv syn på inköp från bemanningsföretag få en negativ effekt på Dedicares verksamhet och tillväxtpöjligheter.

Arbetsrätt

Den personal som Dedicare använder vid bemanning av uppdrag är som regel inte tillsvidareanställd av Dedicare. Bolagets uthyrningsverksamhet är i stället beroende av att det arbetsrättsliga regelverket och tillämpliga kollektivavtal i de länder där koncernen bedriver verksamhet möjliggör att personer anställs på de villkor och perioder som gäller för Dedicares uppdrag. Om regelverken skulle ändras på ett

sätt som försvårar koncernens möjligheter bedriva verksamheten effektivt, kan koncernens resultat och tillväxtpöjligheter påverkas negativt. Enligt EU:s Bemanningdirektiv (2008/104/EG) får förbud och begränsningar mot att anlita av arbetskraft som hyrs ut av bemanningsföretag endast upprätthållas i lag, praxis och kollektivavtal om de motiveras av allmänintresset. Direktivet ska vara implementerat i medlemsstaterna, och således även i Sverige, från och med 2011.

Ny bransch

Bemanning inom vård, socialt arbete och pedagogik är en relativt ny bransch i både Sverige och Norge. Det innebär risk för att det kan finnas aktörer som inte har den organisation och struktur som krävs för att kunna leverera tjänster med hög kvalitet. Enskilda sådana aktörer skulle kunna agera på ett sätt som får en negativ inverkan på den allmänna uppfattningen om bemanningsföretag inom vård, socialt arbete och pedagogik. Det kan i sin tur negativt påverka förutsättningarna för Dedicares verksamhet.

Konkurrens

Bolaget är verksamt på en konkurrensutsatt marknad. I dag finns ett 30-tal auktoriserade vårdbemanningföretag i Sverige. Även i Norge finns ett flertal konkurrenter. Bolagets konkurrenter består av lokala, regionala, nationella och internationella aktörer. Branschen är fortfarande relativt ung och det finns en risk att nya aktörer tillkommer eller att befintliga aktörer kompletterar sina erbjudanden på ett sätt som ytterligare höjer konkurrensen på marknaden. De investeringar som krävs för att starta en verksamhet inom bemanning av vård, socialt arbete eller pedagogik är också relativt små jämfört med många andra branscher. En ökad konkurrens kan få en negativ effekt på koncernens försäljning, lönsamhet och tillväxt.

Verksamhetsrelaterade risker

Beroende av större kunder

Dedicare har ett fåtal kunder som tillsammans står för en stor del av Bolagets totala försäljning. Den största kunden på den svenska marknaden, Stockholms läns landsting, svarade för 13 procent (10) av de totala intäkterna i Sverige under år 2016. Landsting och kommuner upphandlar ofta bemanningstjänster för alla sina enheter och verksamheter i ett samlat upphandlingsförfarande. Detsamma gäller för den offentliga sektorn i Norge. Dessa offentliga upphand-

lingsförfaranden är strikt lagreglerade och i regel väljs ett antal prioriterade leverantörer ut med viss rangordning med vilka ramavtal därefter ingås. Avtalen är vanligen på två år med möjlighet till förlängning i ytterligare högst två år. Om Dedicare inte skulle vinna upphandlingar med större enskilda kunder eller förlora i prioritetsordning kan det få i vart fall tillfälligt väsentligt negativ effekt på bolagets försäljning och lönsamhet.

Därtill är det inte ovanligt att överprövning begärs av en genomförd upphandling och att det efter en domstolsprövning konstateras att upphandlingen måste korrigeras alternativt göras om. Det finns inga garantier för att Dedicare kommer att omfattas av tilldelningsbeslutet när upphandlingen görs om, något som i så fall skulle få negativa effekter för bolagets försäljning och lönsamhet.

Personalbrist och löneökningar

Dedicares bemanningsuppdrag utförs av medarbetare som anställs eller anlitas tillfälligt för varje enskilt uppdrag. Det råder generell brist på läkare, sjuksköterskor, socionomer och pedagoger i Sverige och i Norge och flera bemanningsföretag konkurrerar om att attrahera samma personalgrupper. Bristen på personal kan göra det svårt för Dedicare att äta sig och bemanna uppdrag vilket också i längden kan påverka bolagets tillväxtpotentialer negativt. Personalbristen kan vidare vara lönedrivande och påverka bolagets lönsamhet. Det är inte heller säkert att bolaget fullt ut kan kompensera sig för sådana kostnadsökningar under löptiden av befintliga kundavtal.

Kontraktsviten

Ramavtalen med kunder inom offentlig sektor i Sverige och Norge föreskriver i regel en skyldighet för Dedicare att betala vite och, i vissa fall, de merkostnader som drabbar beställande enhet om Dedicare inte kan fullgöra ett accepterat uppdrag och leverera avtalad personal.

Skatt

Dedicare anser sig bedriva verksamheten i enlighet med tillämpliga skatteregler. Det kan dock inte uteslutas att skattemyndigheter kan komma att ifrågasätta Dedicares nuvarande eller tidigare hantering av skatter och avgifter. Om det inträffar och skattemyndigheterna får rätt i sina bedömningar, kan bolaget drabbas av ytterligare skatter och avgifter.

Vid ingående av avtal med personal som tillhandahåller tjänster genom egna konsultbolag finns en risk att Dedicare gentemot skatteverket får svara för skatter och sociala avgifter om konsultbolaget inte uppfyller sina åtaganden i den delen. I den norska verksamheten arbetar en stor andel läkare och sjuksköterskor från andra nordiska länder. Dedicare anser sig följa de lagar och regler som finns för utländsk personal men det finns en risk att skatteverket anser att dessa läkare och sjuksköterskor ska erlagga skatt och sociala avgifter i ett annat land, detta kan i vissa fall innebära högre sociala avgifter för Dedicare.

Medicinsk felbehandling och kritik

Vid utförande av vårdtjänster finns alltid risken att fel och misstag begås. Om vårdpersonal som Dedicare tillhandahåller skulle begå allvarigare fel, finns risk att sådana brister eller uppgivna brister negativt kan påverka bolagets renommé. Det kan i sin tur få negativa effekter på bolagets verksamhet, försäljning och lönsamhet.

Förvärv

Dedicares tillväxtstrategi inkluderar förvärv av andra företag. Det finns dock inga garantier för att Dedicare finner attraktiva förvärvskandidater eller, om förvärv genomförs, att Dedicare effektivt kan integrera förvärvade enheter. Om förvärv genomförs och förväntade synergieffekter inte uppnås, eller om Dedicare i övrigt inte lyckas genomföra integrationsarbetet på ett effektivt sätt, kan verksamheten, resultatet och den finansiella ställningen komma att påverkas negativt.

Finansiella risker

Valutarisk

Dedicares rapporteringsvaluta är svenska kronor. En betydande del av koncernens intäkter, cirka 28 procent för helåret 2016, genereras i Norge. En betydande del av lönekostnaderna i den norska verksamheten utbetalas dock i svenska kronor vilket ger upphov till en transaktionsexponering. Vidare är Dedicare utsatt för den valutarisk som uppstår vid omräkning av utländska dotterföretags balans- och resultaträkningar (omräkningsexponering). Den för närvarande viktigaste valutan som Dedicare är exponerat mot är norska kronor för både försäljning och inköp. Valutakursfluktuationer kan komma att få en negativ effekt på Dedicares finansiella ställning och resultat. Valutarisker säkras inte.

Kredit- och motpartsrisk

Kredit- och motpartsrisk avser risken att en kund eller en motpart i en transaktion inte kan fullgöra sitt åtagande och därmed åsamkar bolaget förlust. Bolaget exponeras för kredit- och motpartsrisk till exempel när överskottslikviditet placeras i finansiella tillgångar och i samband med sedvanliga kundrelationer. Effekten av att en motpart eller en kund inte kan fullgöra sitt åtagande är att bolaget kan drabbas av en kundförlust eller förlora en kapitalplacering, vilket skulle påverka Dedicares resultat och finansiella ställning negativt.

Likviditetsrisk

Likviditetsrisk är risken att Dedicare får svårigheter att få fram pengar för att möta åtaganden förknippade med finansiella instrument. Dedicares likvida medel placeras i dag på konto eller i deposition med kort löptid hos bank. Något refinansieringsbehov finns inte för närvarande.

Förväntad framtida utveckling

Dedicare förväntar sig att den framtida efterfrågan på de tjänster som bolaget erbjuder fortsättningsvis kommer att vara god. En osäkerhetsfaktor för koncernen är politiska beslut som kan påverka inhyrningen inom den offentliga sektorn.

Bolagsstyrningsrapport

Bolagsstyrningsrapport återfinns på sidan 56 i årsredovisningen.

Förslag till vinstdisposition

Styrelsen anser att Dedicares ekonomiska ställning är god samt att den nedan föreslagna utdelningen ej hindrar bolaget eller koncernen från att fullgöra sina förpliktelser på kort och lång sikt samt att det ej heller hindrar bolaget eller koncernen från att fullgöra erforderliga investeringar. Koncernens likvida medel uppgår den 31 december 2016 till 83,7 MSEK och koncernen förväntas under 2017 att generera ett positivt kassaflöde.

Styrelsen i Dedicare föreslår en ordinarie utdelning om 4,50 SEK per aktie (1,70), motsvarande 40,5 MSEK (15,3) samt en extrautdelning om 3,50 SEK per aktie (2,30), motsvarande 31,5 MSEK (20,7). Totalt kommer därmed 8,00 SEK (4,0) per aktie, totalt 72,4 MSEK (36,0) att delas ut till aktieägarna. Koncernens utdelningspolicy är att den årliga utdelningen under en konjunkturcykel ska utgöra minst 50 % av nettoresultatet. Föreslagen utdelning utgör 137 % av nettoresultatet och motiveras av koncernens starka finansiella ställning och en tilltro till koncernens framtida utveckling. Dedicares soliditet uppgår efter föreslagen utdelning till 30,8%. Den föreslagna utdelningen är därmed befogad med hänsyn till de krav som ställs i aktiebolagslagen 17:3 andra och tredje stycket.

Till årsstämmans förfogande (SEK)

Balanserad vinst	38 339 750
Årets resultat	44 775 309
	83 115 059

Styrelsen föreslår att vinsten disponeras på följande sätt (SEK)

Till aktieägarna utdelas	72 436 848
I ny räkning balanseras	10 678 211
	83 115 059

Beträffande moderbolagets och koncernens resultat och ställning i övrigt hänvisas till efterföljande räkningar samt tilläggsupplysningar. Alla belopp uttrycks i tusentals svenska kronor där ej annat anges.

Koncernens rapport över totalresultat

TSEK	Not	2016-01-01 2016-12-31	2015-01-01 2015-12-31
Rörelsens intäkter			
Nettoomsättning	1	650 104	573 224
		650 104	573 224
Rörelsens kostnader			
Personalkostnader	5	-409 510	-384 039
Av- och nedskrivningar av materiella och immateriella tillgångar	14, 15	-1 189	-1 050
Övriga externa kostnader	2, 3, 4	-169 894	-148 741
Rörelseresultat		69 511	39 394
Resultat från finansiella investeringar			
Övriga ränteintäkter och liknande resultatposter	8	220	350
Räntekostnader och liknande resultatposter	9	-696	-1 080
Resultat efter finansiella poster		69 035	38 664
Skatt på årets resultat	11	-16 096	-8 894
Årets resultat från kvarvarande verksamhet		52 938	29 770
Avvecklad verksamhet			
Årets resultat från avvecklad verksamhet	31	-	28 204
ÅRETS RESULTAT		52 938	57 974
Övrigt totalresultat			
<i>Poster som kan komma att omklassificeras till resultatet</i>			
Omräkningsdifferenser		2 973	-3 318
SUMMA TOTALRESULTAT FÖR ÅRET		55 911	54 656
<i>Summa årets resultat hänförligt till:</i>			
Moderbolagets aktieägare		52 938	57 974
Resultat per aktie, före utspädning, SEK			
Resultat per aktie, från kvarvarande och avvecklad verksamhet, SEK	12	5,89	6,47
Resultat per aktie, från kvarvarande verksamhet, SEK		5,89	3,33
Resultat per aktie, efter utspädning, SEK			
Resultat per aktie, från kvarvarande och avvecklad verksamhet, SEK		5,86	6,44
Resultat per aktie, från kvarvarande verksamhet, SEK		5,86	3,31
<i>Summa totalresultat hänförligt till:</i>			
Moderbolagets aktieägare		55 911	54 656

Koncernens rapport över finansiell ställning

TSEK	Not	2016-12-31	2015-12-31
TILLGÅNGAR			
Anläggningstillgångar			
<i>Immateriella anläggningstillgångar</i>			
Goodwill	13	6 435	5 806
Övriga immateriella tillgångar	14	996	1 539
		7 431	7 345
<i>Materiella anläggningstillgångar</i>			
Inventarier, verktyg och installationer	15	1 587	1 558
		1 587	1 558
<i>Finansiella anläggningstillgångar</i>			
Uppskjutna skattefordringar	11	6	380
		6	380
Summa anläggningstillgångar		9 024	9 283
Omsättningstillgångar			
Kundfordringar	17	74 681	54 177
Övriga fordringar		335	183
Förutbetalda kostnader och upplupna intäkter	18	64 544	43 167
		139 560	97 527
Likvida medel	23	83 698	83 100
Summa omsättningstillgångar		223 258	180 627
SUMMA TILLGÅNGAR		232 282	189 910
EGET KAPITAL OCH SKULDER			
Eget kapital			
Aktiekapital	19	4 495	4 495
Reserver		-4 693	-7 666
Balanserade vinstmedel		121 889	104 913
Summa eget kapital		121 691	101 742
Uppskjutna skatteskulder	11	6 706	4 278
Summa långfristiga skulder		6 706	4 278
Kortfristiga skulder			
Leverantörsskulder		4 422	4 054
Aktuella skatteskulder		8 486	5 471
Övriga kortfristiga skulder	20	16 694	14 291
Upplupna kostnader och förutbetalda intäkter	21	74 283	60 074
Summa kortfristiga skulder		103 885	83 890
SUMMA EGET KAPITAL OCH SKULDER		232 282	189 910

Koncernens rapport över kassaflöde

TSEK	Not	2016-01-01 2016-12-31	2015-01-01 2015-12-31
Den löpande verksamheten			
Rörelseresultat		69 511	39 394
Justeringar för poster som inte ingår i kassaflödet mm	22	4 248	-655
		73 759	38 739
Erhållen ränta		220	350
Erlagd ränta		-570	-364
Betald inkomstskatt		-11 659	-1 113
Kassaflöde från den löpande verksamheten före förändringar av rörelsekapital, kvarvarande verksamhet			
		61 750	37 612
Kassaflöde från förändringar i rörelsekapital			
Minskning(+)/ökning(-) av kundfordringar		-20 503	3 725
Minskning(+)/ökning(-) av fordringar		-21 569	-25 043
Minskning(-)/ökning(+) leverantörsskulder		234	1 250
Minskning(-)/ökning(+) av kortfristiga skulder		15 260	-2 648
Kassaflöde från den löpande verksamheten, kvarvarande verksamhet			
		35 172	14 896
Kassaflöde från den löpande verksamheten, avvecklad verksamhet			
			6 900
Investeringsverksamheten			
Förvärv av immateriella anläggningstillgångar	14	-99	-1 182
Förvärv av materiella anläggningstillgångar	15	-522	-1 205
Kassaflöde från investeringsverksamheten, kvarvarande verksamhet			
		-621	-2 387
Kassaflöde från investeringsverksamheten, avvecklad verksamhet			
			23 102
Finansieringsverksamheten			
Nyemission		-	2 575
Utbetald utdelning		-35 962	-21 577
Kassaflöde från finansieringsverksamheten, kvarvarande verksamhet			
		-35 962	-19 002
Årets kassaflöde, kvarvarande verksamhet			
		-1 411	-6 493
Årets kassaflöde, avvecklad verksamhet			
			30 002
Likvida medel vid årets början			
		83 100	61 217
Kursdifferens i likvida medel		2 009	-1 626
Likvida medel vid årets slut			
	23	83 698	83 100
Disponibla likvida medel netto efter avdrag för spärrade bankmedel			
		74 831	75 073

Förändring i Koncernens eget kapital

TSEK	Hänförligt till Moderföretagets aktieägare			
	Aktiekapital	Omräknings- reserv	Balanserad vinst	Summa eget kapital
Ingående balans 1 januari 2015	4 459	-4 348	65 977	66 088
Totalresultat				
Årets resultat	-	-	57 974	57 974
Övrigt totalresultat				
<i>Poster som kan komma att omklassificeras till resultatet</i>				
Valutakursdifferenser	-	-3 318	-	-3 318
Summa övrigt totalresultat	-	-3 318	-	-3 318
Summa totalresultat	-	-3 318	57 974	54 656
Transaktioner med aktieägare				
Aktieutdelningar	-	-	-21 577	-21 577
Inbetalda teckningsoptioner	36	-	2 539	2 575
Summa transaktioner med aktieägare	36	-	-19 038	-19 002
Utgående balans 31 december 2015	4 495	-7 666	104 913	101 742

TSEK	Hänförligt till Moderföretagets aktieägare			
	Aktiekapital	Omräknings- reserv	Balanserad vinst	Summa eget kapital
Ingående balans 1 januari 2016	4 495	-7 666	104 913	101 742
Totalresultat				
Årets resultat	-	-	52 938	52 938
Övrigt totalresultat				
<i>Poster som kan komma att omklassificeras till resultatet</i>				
Valutakursdifferenser	-	2 973	-	2 973
Summa övrigt totalresultat	-	2 973	-	2 973
Summa totalresultat	-	2 973	52 938	55 911
Transaktioner med aktieägare				
Aktieutdelningar	-	-	-35 962	-35 962
Summa transaktioner med aktieägare	-	-	-35 962	-35 962
Utgående balans 31 december 2016	4 495	-4 693	121 889	121 691

Moderbolagets resultaträkning

TSEK	Not	2016-01-01 2016-12-31	2015-01-01 2015-12-31
Rörelsens intäkter			
Nettoomsättning	1	447 704	382 712
		447 704	382 712
Rörelsens kostnader			
Personalkostnader	5	-269 685	-237 479
Av- och nedskrivningar av materiella och immateriella tillgångar	14, 15	-983	-848
Övriga externa kostnader	2, 3, 4	-119 962	-116 138
		57 074	28 247
Resultat från finansiella investeringar			
Resultat från andelar i koncernföretag	7	17 879	34 300
Övriga ränteintäkter och liknande resultatposter	8	199	7 225
Räntekostnader och liknande resultatposter	9	-7 986	-971
		67 166	68 801
Resultat efter finansiella poster			
Bokslutsdispositioner	10	-14 536	-9 985
Skatt på årets resultat	11	-7 855	-5 498
		44 775	53 318
Årets resultat			

Moderbolagets rapport över totalresultat

TSEK	2016-01-01 2016-12-31	2015-01-01 2015-12-31
Övrigt totalresultat	-	-
Summa totalresultat för året	44 775	53 318

Moderbolagets balansräkning

TSEK	Not	2016-12-31	2015-12-31
TILLGÅNGAR			
Anläggningstillgångar			
<i>Immateriella anläggningstillgångar</i>			
Övriga immateriella anläggningstillgångar	14	964	1 487
		964	1 487
<i>Materiella anläggningstillgångar</i>			
Inventarier, verktyg och installationer	15	1 158	1 268
		1 158	1 268
<i>Finansiella anläggningstillgångar</i>			
Andelar i koncernföretag	16	19 576	19 476
Uppskjutna skattefordringar	11	6	363
		19 583	19 839
Summa anläggningstillgångar		21 705	22 594
Omsättningstillgångar			
Kundfordringar	17	53 978	38 505
Övriga fordringar		68	2 823
Förutbetalda kostnader och upplupna intäkter	18	44 136	29 879
		98 182	71 207
Kassa och bank	23	120 917	78 422
Summa omsättningstillgångar		219 099	149 629
Summa tillgångar		240 804	172 223
EGET KAPITAL OCH SKULDER			

Moderbolagets balansräkning, forts

TSEK	Not	2016-12-31	2015-12-31
Eget kapital			
Bundet eget kapital			
Aktiekapital	19	4 495	4 495
Reservfond		20	20
		4 515	4 515
Fritt eget kapital			
Balanserade vinstmedel		38 340	20 984
Årets resultat		44 775	53 318
		83 115	74 302
Summa eget kapital		87 630	78 817
Obeskattade reserver	10	30 481	19 445
Kortfristiga skulder			
Leverantörsskulder		2 887	2 656
Aktuella skatteskulder		2 559	4 179
Skulder till koncernföretag		61 918	24 415
Övriga kortfristiga skulder	20	12 123	9 807
Upplupna kostnader och förutbetalda intäkter	21	43 206	32 904
		122 693	73 961
Summa eget kapital och skulder		240 804	172 223

Moderbolagets kassaflödesanalys

TSEK	Not	2016-01-01 2016-12-31	2015-01-01 2015-12-31
Den löpande verksamheten			
Rörelseresultat		57 074	28 247
Justeringar för poster som inte ingår i kassaflödet	22	-6 507	7 905
		50 567	36 152
Erhållen ränta		199	17
Erlagd ränta		-241	-971
Betald inkomstskatt		-9 440	3 064
Kassaflöde från den löpande verksamheten före förändringar av rörelsekapital		41 085	38 262
Kassaflöde från förändringar i rörelsekapital			
Minskning(+)/ökning(-) av kundfordringar		-15 473	17 286
Minskning(+)/ökning(-) av fordringar		-11 502	-16 669
Minskning(-)/ökning(+) leverantörsskulder		231	455
Minskning(-)/ökning(+) av kortfristiga skulder		50 122	-17 994
Kassaflöde från den löpande verksamheten		64 463	21 340
Investeringsverksamheten			
Förvärv av immateriella anläggningstillgångar	14	-99	-1 111
Förvärv av materiella anläggningstillgångar	15	-225	-1 170
Förvärv av dotterbolag	16	-100	-100
Avyttring av dotterbolag	31	-	30 504
Erhållen utdelning från dotterbolag	7	17 918	3 822
Lämnat koncernbidrag	10	-3 500	-1 000
Kassaflöde från investeringsverksamheten		13 994	30 945
Finansieringsverksamheten			
Nyemission		-	2 575
Utbetald utdelning		-35 962	-21 557
Kassaflöde från finansieringsverksamheten		-35 962	-18 982
Årets kassaflöde		42 495	33 303
Likvida medel vid årets början		78 422	45 119
Likvida medel vid årets slut		120 917	78 422
Disponibla likvida medel netto efter avdrag för spärrade bankmedel		120 917	78 422

Förändring i Moderbolagets eget kapital

TSEK	Aktiekapital	Reservfond	Balanserad vinst	Årets resultat	Summa eget kapital
Ingående balans 1 januari 2015	4 459	20	16 714	23 432	44 625
Resultatdisposition enligt årsstämans beslut			23 432	-23 432	-
Totalresultat					
Årets resultat				53 318	53 318
Övrigt totalresultat	-	-	-	-	-
Summa totalresultat	-	-	40 146	53 318	93 464
Transaktioner med dotterbolag					
Utskifte från kommissionärsgrupp	-	-	18 298	-	18 298
Lämnade aktieägartillskott	-	-	-18 422	-	-18 422
Summa transaktioner med dotterbolag	-	-	-124	-	-124
Transaktioner med aktieägare					
Aktieutdelning	-	-	-21 577	-	-21 577
Nyemission	36	-	2 539	-	2 575
Summa transaktioner med aktieägare	36	-	-19 038	-	-19 002
Utgående balans 31 december 2015	4 495	20	20 984	53 318	78 817
TSEK	Aktiekapital	Reservfond	Balanserad vinst	Årets resultat	Summa eget kapital
Ingående balans 1 januari 2016	4 495	20	20 984	53 318	78 817
Resultatdisposition enligt årsstämans beslut			53 318	-53 318	-
Totalresultat					
Årets resultat				44 775	44 775
Övrigt totalresultat	-	-	-	-	-
Summa totalresultat	-	-	-	44 775	44 775
Transaktioner med aktieägare					
Aktieutdelning	-	-	-35 962	-	-35 962
Summa transaktioner med aktieägare	-	-	-35 962	-	-35 962
Utgående balans 31 december 2016	4 495	20	38 340	44 775	87 630

Noter

Tilläggsupplysningar

Allmän information

Koncernredovisning och årsredovisning för Dedicare AB (publ) för räkenskapsåret 2016 godkändes av styrelsen och verkställande direktören för utfärdande den 21 mars 2017. Moderbolaget Dedicare AB (publ) har sitt säte i Stockholm med adress Sankt Eriksgatan 44 5 tr, 112 34 Stockholm, Sverige. Aktie av serie B i Dedicare AB (publ) är noterad på Nasdaq i Stockholm sedan i maj 2011. Koncernredovisningen och årsredovisningen fastställs slutligen av moderbolagets årsstämma den 24 april 2017.

Dedicare är ett auktoriserat vårdbemänningsföretag med huvudsaklig verksamhet inom uthyrning av läkare, sjuksköterskor, socionomer och pedagoger. Bolaget är verksamt i Sverige och Norge.

Koncernens sammansättning framgår av not 16.

Redovisningsprinciper

Koncernredovisningen har upprättats i enlighet med International Financial Reporting Standards (IFRS) utgivna av International Accounting Standards Board (IASB) samt tolkningsuttalanden från International Financial Reporting Interpretations Committee (IFRIC) såsom de har antagits av EU för tillämpning inom EU. Vidare tillämpar koncernen Årsredovisningslagen och Rådet för finansiell rapporterings rekommendation RFR 1 Kompletterande redovisningsregler för koncerner.

Nya och ändrade IFRS standarder och tolkningar 2016

Nya eller ändrade standarder och nya tolkningar har inte haft någon väsentlig påverkan på koncernens finansiella rapporter 2016.

Nya eller ändrade IFRS standarder och nya tolkningar vilka ännu inte trätt ikraft

IFRS 9 Financial Instruments innehåller nya principer för hur finansiella tillgångar ska klassificeras och värderas. Avgörande för i vilken värderingskategori en finansiell tillgång hänför sig till avgörs av dels företagets syfte med innehavet av tillgången (d.v.s. företagets ”affärsmodell”), dels den finansiella tillgångens kontraktensliga kassaflöden. Den nya standarden innehåller även nya regler för nedskrivningsprövning av finansiella tillgångar som innebär att den

tidigare ”incurred loss-metoden” ersätts av en ny ”expected loss-metod”. Syftet med de nya reglerna för säkringsredovisning är att företagets riskhantering ska avspeglas i redovisningen. Standarden innebär utökade möjligheter att säkra riskkomponenter i icke-finansiella poster samt att fler typer av instrument kan ingå i en säkringsrelation. Vidare finns det kvantitativa kravet på effektivitet inte längre krav. IFRS 9 är tillämplig på räkenskapsår som börjar 1 januari 2018.

IFRS 15 Revenue from contracts with customers ska ersätta IAS 18 Intäkter och IAS 11 Entreprenadavtal. IFRS 15 innebär en modell för intäktsredovisning för nästan alla intäkter som uppkommer genom avtal med kunder, med undantag för leasingavtal, finansiella instrument och försäkringsavtal. Grundprincipen för intäktsredovisning enligt IFRS 15 är att ett företag ska redovisa en intäkt på det sätt som återspeglar överföringen av den utlovade varan eller tjänsten till kunden, till det belopp som företaget förväntar sig rätt att erhålla i utbyte mot varan eller tjänsten. En intäkt redovisas då kunden erhåller kontroll över varan eller tjänsten. Det finns betydligt mer vägledning i IFRS 15 för specifika områden och upplysningskraven är omfattande. IFRS 15 är tillämplig för räkenskapsår som börjar 1 januari 2018 eller senare med tidigare tillämpning tillåten.

IFRS 16 Leases utfärdades den 13 januari 2016 och ska ersätta IAS 17 Leasingavtal. IFRS 16 introducerar en ”right of use model” och innebär för leasetagaren att i stort sett samtliga leasingavtal ska redovisas i balansräkningen, klassificering i operationella och finansiella leasingavtal ska därför inte göras. Undantagna är leasingavtal med en leasingperiod som är 12 månader eller kortare samt leasingavtal som uppgår till mindre värden. I resultaträkningen redovisas avskrivningar på tillgången och räntekostnader på skulden. Standarden innehåller mer omfattande upplysningskrav jämfört med nuvarande standard. För leasegivare innebär IFRS 16 inga egentliga skillnader jämfört med IAS 17. IFRS 16 är tillämplig för räkenskapsår som börjar 1 januari 2019 med tidigare tillämpning tillåten under förutsättning att IFRS 15 tillämpas samtidigt. Standarden är ännu inte antagen av EU.

Företagsledningen har ännu inte genomfört en detaljerad analys av effekterna vid tillämpning av IFRS 9, IFRS 15 och IFRS 16 och kan därför ännu inte kvantifiera effek-

terna. Övriga nya eller ändrade standarder och nya tolkningar som har publicerats men ännu inte trätt ikraft bedöms inte få någon väsentlig påverkan på koncernens finansiella rapporter när de tillämpas för första gången.

Koncernredovisning

Koncernredovisningen omfattar moderbolaget Dedicare AB och de företag vilka Dedicare har ett bestämmande inflytande över. För att ha bestämmande inflytande krävs inflytande (beslutanderätt) över ett annat företag och förmåga att utnyttja denna beslutanderätt samt att vara exponerad för, eller ha rätt till, rörlig avkastning. Normalt föreligger bestämmande inflytande då moderbolaget direkt eller indirekt innehar mer än 50 % av rösterna i ett annat företag.

Det koncernmässiga anskaffningsvärdet för dotterföretaget fastställs genom en förvärvsanalys i anslutning till förvärvet. I analysen fastställs dels anskaffningsvärdet för andelarna, dels det verkliga värdet av de identifierbara förvärvade tillgångarna och övertagna skulderna per förvärvstidpunkten. Anskaffningsvärdet för dotterföretaget utgörs av summan av de verkliga värdena per förvärvsdagen för erlagda tillgångar, uppkomna eller övertagna skulder och för emitterade eget kapitalinstrument som lämnats som vederlag i utbyte mot de förvärvade nettotillgångarna som är direkt hänförliga till förvärvet. I anskaffningsvärdet ingår även verkligt värde på alla tillgångar och skulder som är en följd av en överenskommelse om villkorad köpeskilling. Förvärvsrelaterade utgifter redovisas i resultatet när de uppstår.

I koncernens balansräkning redovisas de enskilda bolagens obeskattade reserver uppdelade på eget kapital (reserver) och avsättningar för skatter. I resultaträkningen redovisas som uppskjuten skatt den skatt som är hänförlig till årets förändring av obeskattade reserver.

Internvinster och mellanhavanden inom koncernen elimineras i koncernredovisningen.

Omräkning av utländska dotterföretags resultat- och balansräkningar

Vid upprättandet av koncernredovisning omräknas koncernens utlandsverksamhetens balansräkningar från dess funktionella valuta till svenska kronor baserat på balansdagens valutakurs. Resultaträkningen omräknas till periodens genomsnittskurs. De omräkningsdifferenser som uppstår redovisas i omräkningsreserv i övrigt totalresultat. Den ackumulerade omräkningsdifferensen omförs och redovisas som del i vinst eller -förlust i de fall utlandsverksamheten avyttras. Goodwill som är hänförligt till förvärv av verksamheter med annan funktionell valuta än svenska kronor behandlas som tillgångar och skulder i den förvärvade verksamhetens valuta och omräknas till balansdagens valutakurs.

Intäktsredovisning

Fakturerad försäljning omfattar försäljning av bemanningstjänster. Intäkter redovisas när inkomsten kan beräknas på ett tillförlitligt sätt och när det är sannolikt att de ekonomiska fördelarna kommer att tillfalla koncernen, vilket i normalfallet inträffar i samband med att tjänsten utförs.

Rörelsesegment

Dedicares rörelsesegment rapporteras på det vis som överensstämmer med den interna rapportering som rapporteras till och följs upp av koncernens verkställande direktör. Detta innebär en indelning i både geografi och affärssegment.

Dedicare har en verksamhet; Värdbemanning. Verksamheten delas upp på de geografiska områdena Sverige och Norge. De redovisningsprinciper som tillämpas för segmentsrapporteringen överensstämmer med de som koncernen tillämpar.

Leasing

Leasingavtal klassificeras i koncernen som antingen operationella eller finansiella avtal. Finansiella leasingavtal är sådana avtal där i allt väsentligt alla ekonomiska risker och fördelar som förknippas med ägandet överförs från leasinggivaren till leasetagaren. Alla andra leasingavtal är operationella avtal. Samtliga leasingavtal utgörs av och redovisas som operationella leasingavtal, vilket innebär att leasingavgiften fördelas linjärt över leasingperioden.

Skatter

Periodens skattekostnad eller skatteintäkt består av aktuell skatt och uppskjuten skatt. Aktuell skatt är den skatt som beräknas på det skattepliktiga resultatet för en period.

Uppskjuten skatt beräknas utifrån den skattemässiga balansansatsen, vilket innebär att en jämförelse görs mellan redovisade och skattemässiga värden på tillgångar respektive skulder. Skillnaden mellan dessa värden multipliceras med den skattesats som förväntas gälla för den period då skatten realiserar/regleras, vilket ger beloppet för den uppskjutna skatten. Uppskjutna skattefordringar redovisas i balansräkningen i den omfattning det är sannolikt att beloppen kan utnyttjas mot framtida skattepliktiga resultat.

I koncernens balansräkning redovisas de enskilda bolagens obeskattade reserver uppdelade på eget kapital (reserver) och uppskjuten avsättning för skatter. I resultaträkningen redovisas som uppskjuten skatt den skatt som är hänförlig till årets förändring av obeskattade reserver.

Uppskjutna skattefordringar redovisas i balansräkningen i den omfattning som det bedöms att beloppen kan utnyttjas mot framtida skattepliktiga överskott. Uppskjutna skattefordringar och skatteskulder kvittas då de hänförs sig till skatt som debiteras av samma skattemyndighet och då koncernen har för avsikt att reglera skatten med ett nettobelopp.

Anläggningstillgångar

Anläggningstillgångarna är redovisade till anskaffningskostnad med avdrag för planmässiga avskrivningar och gjorda nedskrivningar baserade på en bedömning av tillgångarnas nyttjandeperiod.

Avskrivningar enligt plan är gjorda enligt följande:

Inventarier, verktyg och installationer	20-33%
Övriga immateriella tillgångar	20-33%

Tillgångarnas restvärde och nyttjandeperiod prövas vid varje rapportperiods slut och justeras vid behov.

Fordringar

Fordringar är redovisade till det belopp var med de beräknas inflyta.

Fordringar och skulder i utländsk valuta

Fordringar och skulder i utländsk valuta har värderats till balansdagens kurs och orealiserade kursvinster och kursförluster ingår i resultatet.

Orealiserade kursvinster på långfristiga fordringar och skulder avräknas mot orealiserade kursförluster vartefter överskjutande kursvinst eller kursförlust redovisas i resultaträkningen som en finansiell intäkt eller finansiell kostnad.

Finansiella instrument

En finansiell tillgång eller skuld tas upp i rapporten för finansiell ställning när bolaget blir part i instrumentets avtalsmässiga villkor. En finansiell tillgång tas bort från rapporten för finansiell ställning när rättigheterna i avtalet realiserar, förfaller eller bolaget förlorar kontrollen över dem. En finansiell skuld tas bort från rapporten för finansiell ställning när förpliktelsen i avtalet fullgörs eller på annat sätt utsläcks. Finansiella instrument redovisas till upplupet anskaffningsvärde eller verkligt värde beroende på den initiala kategoriseringen under IAS 39 (se kategoriseringen under respektive finansiell tillgång/finansiell skuld nedan.) Koncernen har inga derivatinstrument eller finansiella tillgångar eller skulder som redovisas till verkligt värde.

Likvida medel

Likvida medel består av kassamedel hos finansinstitut samt kortfristiga likvida placeringar med en löptid från anskaffningstidpunkten understigande tre månader, vilka är utsatta för endast en obetydlig risk för värdefluktationer. Likvida medel redovisas till dess nominella belopp.

Kundfordringar

Kundfordringar kategoriseras som "Lånefordringar och kundfordringar" vilket innebär värdering till upplupet anskaffningsvärde. Kundfordrans förväntade löptid är kort, varför värdet redovisats till nominellt belopp utan diskontering.

Osäkra kundfordringar bedöms individuellt och reserveras i balansräkningen baserat på återvinningsbart belopp. Eventuella nedskrivningar redovisas i rörelsens kostnader.

Övriga fordringar

Övriga fordringar är fordringar som uppkommer då företaget tillhandahåller pengar utan avsikt att idka handel med fordringsrätten. Om den förväntade innehavstiden är kortare än ett år utgör de kortfristiga övriga fordringar. Dessa fordringar kategoriseras i enlighet med IAS 39 som "Lånefordringar och kundfordringar". Tillgångar inom denna kategori värderas till upplupet anskaffningsvärde.

Skulder

Dedicares leverantörsskulder och övriga skulder kategoriseras som andra skulder och värderas till upplupet anskaffningsvärde. Eventuella lånekostnader redovisas i resultaträkningen fördelat över låneperioden, med tillämpning av effektivräntemetoden. Långfristiga skulder har en förväntad löptid längre än 1 år medan kortfristiga har en löptid kortare än 1 år. Leverantörsskulders förväntade löptid är kort, varför skulden redovisats till nominellt belopp utan diskontering.

Avsättningar

En avsättning redovisas i balansräkningen när det föreligger ett åtagande, det är troligt att ett utflöde av resurser kommer att krävas för att reglera åtagandet och att en tillförlitlig uppskattning av beloppet kan göras. Avsättningar görs med det belopp som är den bästa uppskattningen av det belopp som krävs för att reglera den befintliga förpliktelsen på balansdagen. Där effekten av när i tiden betalning sker är väsentlig, beräknas avsättningar genom diskontering av det förväntade framtida kassaflödet till en räntesats före skatt som återspeglar aktuella marknadsbedömningar av pengars tidsvärde och, om det är tillämpligt, de risker som är förknippade med skulden. Avsättningar omprövas vid varje bokslutstillfälle.

Kassaflödesanalys

Kassaflödesanalysen upprättas enligt indirekt metod i enlighet med IAS 7.

Ersättning till anställda

Ersättningar till anställda i form av löner, betald semester, betald sjukfrånvaro med mera samt pensioner redovisas i takt med intjänandet. Beträffande pensioner och andra

ersättningar efter avslutat anställning klassificeras dessa som avgiftsbestämda eller förmånsbestämda. För tjänstemän i Sverige tryggas ITP 2-planens förmånsbestämda pensionsåtaganden för ålders- och familjepension (alternativt familjepension) genom en försäkring i Alecta. Enligt ett uttalande från Rådet för finansiell rapportering, UFR 10 Redovisning av pensionsplanen ITP 2 som finansieras genom försäkring i Alecta, är detta en förmånsbestämd plan som omfattar flera arbetsgivare. För räkenskapsåret 2016 har bolaget inte haft tillgång till information för att kunna redovisa sin proportionella andel av planens förpliktelser, förvaltningstillgångar och kostnader vilket medfört att planen inte varit möjlig att redovisa som en förmånsbestämd plan. Pensionsplanen ITP 2 som tryggas genom en försäkring i Alecta redovisas därför som en avgiftsbestämd plan, det vill säga att erlagda premier kostnadsförs i takt med att avgifterna betalas och förmånerna intjänas. Koncernens och moderbolagets pensionskostnader samt upplysningar avseende ITP-planen i Alecta framgår av not 5.

Nedskrivningar

Vid varje rapporttillfälle görs en bedömning av om det föreligger någon indikation på en värdeminskning avseende koncernens tillgångar. Om så är fallet sker en beräkning av tillgångens återvinningsvärde. Goodwill har allokaterats till kassagenererande enheter och är, tillsammans med immateriella tillgångar med obestämbar nyttjandeperiod och immateriella tillgångar som inte tagits i bruk, föremål för årliga nedskrivningsprövningar även om någon indikation på värdeminskning inte föreligger. Prövning av nedskrivningsbehovet sker dock oftare om det finns indikationer på att en värdeminskning har inträffat. Återanskaffningsvärdet utgörs av det högsta av nyttjandevärdet i verksamheten och det värde som skulle erhållas om tillgången avyttrades till en oberoende part, nettoförsäljningsvärdet. Nyttjandevärdet utgörs av nuvärdet av samtliga in- och utbetalningar som är hänförliga till tillgången under den perioden förväntas nyttjas i verksamheten med tillägg av nuvärdet av nettoförsäljningsvärdet vid nyttjande periodens slut. Om det beräknade återvinningsvärdet understiger det redovisade värdet görs en nedskrivning till tillgångens återvinningsvärde. En nedskrivning redovisas i resultaträkningen. Gjorda nedskrivningar återförs om förändringar skett i de

antaganden som ledde fram till den ursprungliga nedskrivningen, och detta gör att nedskrivningen inte längre är motiverad. Återföring av gjord nedskrivning görs inte så att det redovisade värdet överstiger vad som skulle ha redovisats, efter avdrag för planenliga avskrivningar, om någon nedskrivning inte gjorts. En återföring av gjorda nedskrivningar redovisas i resultat räkningen. Nedskrivning av goodwill återförs inte.

Goodwill

Goodwill utgörs av det belopp varmed anskaffningsvärdet överstiger det verkliga värdet på koncernens andel av det förvärvade dotterföretagets identifierbara tillgångar vid förvärvstillfället. Om det visar sig att verkligt värde på förväntade tillgångar, skulder och eventualförpliktelse överstiger anskaffningsvärdet redovisas överskottet omedelbart som en intäkt i resultaträkningen. Goodwill har en obestämbar nyttjandeperiod och redovisas till anskaffningsvärde med avdrag för ackumulerade nedskrivningar. Vid försäljning av en verksamhet redovisas oavskrivnen andel av goodwill hänförligt till denna verksamhet i beräkningen av vinst eller förlust av avyttringen.

Immateriella tillgångar som förvärvats i ett företagsförvärv

Immateriella tillgångar som förvärvats i ett företagsförvärv identifieras och redovisas separat från goodwill när de uppfyller definitionen av en immateriell tillgång och deras verkliga värden kan beräknas på ett tillförlitligt sätt. Anskaffningsvärdet för sådana immateriella tillgångar utgörs av deras verkliga värde vid förvärvstidpunkten. De immateriella tillgångarna från förvärvet består av värdet av de kundavtal som medföljde förvärvet. Avskrivningstiden baseras på den bedömning som gjordes vid förvärvsanalysen vilken är baserad på historisk erfarenhet av och bedömd genomsnittlig tid för kundavtal, vilket uppgår till ca 5 år. Denna bedömning utvärderas årligen och har inte ändrats efter förvärvstidpunkten.

Efter det första redovisningstillfället redovisas immateriella tillgångar förvärvade i ett rörelseförvärv till anskaffningsvärde med avdrag för ackumulerade avskrivningar och eventuella ackumulerade nedskrivningar på samma sätt som separat förvärvade immateriella tillgångar.

Resultat per aktie

Resultat per aktie före utspädning beräknas genom att dividera vinst eller förlust hänförlig till innehavare av stamaktier i moderbolaget (täljaren) med det vägda genomsnittliga antalet utestående stamaktier (nämnaren) under perioden. Det förekommer ingen utspädning. Se not 12.

Moderbolagets redovisningsprinciper

Moderbolaget har upprättat sin årsredovisning enligt Årsredovisningslagen och RFR 2 Redovisning för juridiska personer, samt tillämpliga uttalanden från Rådet för finansiell rapportering. RFR 2 innebär att moderbolaget i årsredovisningen för den juridiska personen ska tillämpa samtliga av EU godkända IFRS standarder och uttalanden så långt detta är möjligt inom ramen för Årsredovisningslagen och Tryggandelagen ned hänsyn till sambandet mellan redovisning och beskattning. Rekommendationen anger vilka undantag och tillägg som ska göras från IFRS. De ändringar i RFR 2 Redovisning för juridiska personer som har trätt ikraft och gäller för räkenskapsåret 2016 och 2017 har inte haft/kommer inte att få någon väsentlig påverkan på moderbolagets finansiella rapporter. Moderbolagets redovisning överensstämmer med koncernens principer med undantag av vad som framgår nedan.

Skatter

I moderbolaget redovisas obeskattade reserver inklusive uppskjuten skatteskuld. I koncernredovisningen delas däremot obeskattade reserver upp på uppskjuten skatteskuld och eget kapital.

Andelar i dotterföretag

Andelar i dotterföretag redovisas enligt anskaffningsvärdemetoden. Förvärvsrelaterade kostnader för dotterföretag, som kostnadsförs i koncernredovisningen, ingår som en del i anskaffningsvärdet för andelar i dotterföretag. Det redovisade värdet för andelar i dotterföretag prövas avseende eventuellt nedskrivningsbehov då indikation på nedskrivningsbehov föreligger.

Not 1 Segmentsinformation

Dedicares rörelsesegment rapporteras på det vis som överensstämmer med den interna rapportering som rapporteras till och följs upp av koncernens verkställande direktör. Sedan avyttringen av den svenska och norska omsorgsverksamheten under 2014 och 2015 innebär detta att koncernen från och med 2015-12-31 följer upp verksamheten med indelning på geografi och ett affärssegment. Dedicares affärssegment är Vårdbemanning. Vårdbemanning delas upp på de geografiska områdena Sverige och Norge. De redovisningsprinciper som tillämpas för segments-

rapporteringen överensstämmer med de som koncernen tillämpar. Samtliga intäkter i tabellen nedan utgör intäkter från externa kunder. Landsuppdelningen av segmenten motsvarar från vilket land den externa intäkten kommer. Koncernen har en kund vars intäkter utgör mer än 10 procent av koncernens intäkter. Kundens intäkt är 56,2 MSEK och redovisas mot segmentet Vårdbemanning Norge.

Intäkter per rörelsesegment, KSEK	Koncernen		Moderbolaget	
	2016	2015	2016	2015
Sverige	468 949	387 598	447 704	382 712
Norge	181 155	185 626	–	–
Summa	650 104	573 224	447 704	382 712

Rörelseresultat per rörelsesegment	Koncernen	
	2016	2015
Sverige	56 083	27 970
Norge	13 428	11 424
Rörelseresultat	69 511	39 394
Finansiella intäkter och kostnader	–476	–730
Resultat före skatt	69 035	38 664

Tillgångar	Koncernen	
	2016-12-31	2015-12-31
Sverige	185 818	150 684
Norge	59 252	52 949
Eliminering	–12 788	–13 723
Summa	232 282	189 910

Skulder	Koncernen	
	2016-12-31	2015-12-31
Sverige	–64 634	–57 666
Norge	–39 136	–32 761
Eliminering	–6 839	–2 260
Summa	–110 609	–88 168

Not 1 Segmentsinformation, forts

	Koncernen	
	2016	2015
Investeringar		
Sverige	326	2 281
Norge	295	113
Summa	621	2 394

	Koncernen	
	2016	2015
Avskrivningar materiella och immateriella anläggningstillgångar		
Sverige	983	848
Norge	206	202
Summa	1 189	1 050

Not 2 Uppgift om inköp och försäljning inom samma koncern, m m

	Koncernen		Moderbolaget	
	2016	2015	2016	2015
Inköp	-	-	-	-
Försäljning	-	-	-	-

Not 3 Revisorns arvode och kostnadsersättning

KSEK	Koncernen		Moderbolaget	
	2016	2015	2016	2015
Deloitte AB				
Revisionsuppdrag	457	406	402	359
Övrig revisionsverksamhet utöver revisionsuppdraget	97	91	22	89
Skatterådgivning	62	225	12	124
Summa	616	722	436	572

Not 4 Leasingavtal

Koncernen disponerar enligt hyresavtal bilar och kopiatorer. Samtliga leasingavtal utgörs av och redovisas som operationella leasingavtal, vilket innebär att leasingavgiften fördelas linjärt över leasingperioden. Årets kostnad för hyra av bilar och kopiatorer avseende leasingavgifter uppgick till 395 (261). Koncernen disponerar vidare lokaler med avtalade årshyror uppgående till 3 732 (3 288).

Framtida ej uppsägningsbara leasingavgifter och lokalhyror uppgår till:

KSEK	Koncernen	Moderbolaget
Inom ett år	3 524	2 685
Senare än ett år men inom fem år	802	570
Senare än fem år	44	44
Summa	4 370	3 299

Not 5 Antal anställda, löner, andra ersättningar och sociala kostnader

Medeltalet anställda	2016		2015	
	Antal anställda	Varav antal män	Antal anställda	Varav antal män
Moderbolaget				
Sverige	330	88	291	63
Totalt i moderbolaget	330	88	291	63
Dotterföretag				
Sverige	18	10	4	1
Norge	160	35	184	31
Totalt i dotterföretag	178	45	188	32
Totalt i koncernen	508	133	479	95

Fördelning ledande befattningshavare per balansdagen	Koncernen		Moderbolaget	
	2016-12-31	2015-12-31	2016-12-31	2015-12-31
Kvinnor:				
styrelseledamöter	2	3	2	3
andra personer i företagets ledning inkl VD	3	3	3	3
Män:				
styrelseledamöter	3	2	3	2
andra personer i företagets ledning inkl VD	2	2	1	1
Totalt	10	10	9	9

Löner, ersättningar m m	2016		2015	
	Löner och andra ersättningar	Soc kostn (varav pens kostnader)	Löner och andra ersättningar	Soc kostn (varav pens kostnader)
Moderbolaget	191 308	73 425	170 123	62 457
		(11 817)		(8 204)
Dotterföretag	118 362	19 767	127 966	17 521
		(2 447)		(523)
Totalt i koncernen	309 670	93 191	298 089	79 978
		(14 264)		(8 727)

Löner och andra ersättningar fördelade per land och mellan styrelseledamöter m fl och anställda	2016		2015	
	Styrelse och VD (varav tantiem o.d)	Övriga anställda	Styrelse och VD (varav tantiem o.d)	Övriga anställda
Moderbolaget				
Sverige	8 044	183 264	5 434	163 627
	(3 384)		(1 728)	
Dotterföretag				
Sverige	–	5 630	–	2 617
	–		(0)	
Norge	2 153	108 382	1 446	125 848
	(972)		(297)	
Totalt i dotterföretag	2 153	114 012	1 446	128 465
	(972)		(297)	
Totalt i koncernen	10 197	297 276	7 942	292 092
	(4 356)		(2 025)	

Av moderbolagets pensionskostnader avser 1 130 (987) gruppen styrelse och VD. Bolagets utestående pensionsförpliktelse till dessa uppgår till 0 (0).
 Av koncernens pensionskostnader avser 1 176 (1 034) gruppen styrelse och VD. Bolagets utestående pensionsförpliktelse till dessa uppgår till 0 (0).

Not 5 Antal anställda, löner, andra ersättningar och sociala kostnader, forts**ITP2 försäkringar tecknade i Alecta**

Premien för den förmånsbestämda ålders- och familjepensionen är individuellt beräknad och är bland annat beroende av lön, tidigare intjänad pension och förväntad återstående tjänstgöringstid. Förväntade avgifter 2017 för ITP 2-försäkringar som är tecknade i Alecta uppgår till 2 997 (2 327). Koncernens andel av de sammanlagda sparpremierna i planen och koncernens andel av det totala antalet aktiva medlemmar i planen uppgår till 0,018% respektive 0,018% (2015: 0,014% respektive 0,023%).

Den kollektiva konsolideringsnivån utgörs av marknadsvärdet på Alectas tillgångar i procent av försäkringsåtagandena beräknade enligt Alectas försäkringstekniska metoder och antaganden, vilka inte överensstämmer med IAS 19. Den kollektiva konsolideringsnivån ska normalt tillåtas variera mellan 125 och 155 procent. Om Alectas kollektiva konsolideringsnivå understiger 125 procent eller överstiger 155 procent ska åtgärder vidtas i syfte att skapa förutsättningar för att konsolideringsnivån återgår till normalintervallet. Vid låg konsolidering kan en åtgärd vara att höja det avtalade priset för nyteckning och utökning av befintliga förmåner. Vid hög konsolidering kan en åtgärd vara att införa premiereduktioner. Vid utgången av 2016 uppgick Alectas överskott i form av den kollektiva konsolideringsnivån till 149 procent (153).

Riktlinjer för ersättningar till ledande befattningshavare

Vid årsstämman 2016 beslutades om riktlinjer för ersättningar till ledande befattningshavare i enlighet med styrelsens förslag. Styrelsen har under året fungerat som ersättningskommitté.

Motiv

Dedicare ska erbjuda marknadsmässiga villkor som gör att bolaget kan rekrytera och behålla kompetent personal. Ersättningen till ledande befattningshavare ska bestå av en fast månadslön, rörlig ersättning, pension och andra sedvanliga förmåner. Ersättningen baseras på individens engagemang och prestation i förhållande till i förväg uppställda mål, såväl individuella som gemensamma mål för hela bolaget. Utvärdering av den individuella prestationen sker kontinuerligt.

Lönemodell för verkställande direktören

Verkställande direktören har under perioden haft en lönemodell som byggs på en fast månadslön och en rörlig ersättning som kan uppgå till mellan 0–80 procent av den fasta lönen. Avseende år 2016 uppgår den rörliga lönen för koncernens verkställande direktör till 1 771 (1 728).

Rörligt löneavtal för övriga ledande befattningshavare

För övriga ledande befattningshavare har tillämpats en lönemodell som byggs på en fast månadslön och en rörlig ersättning. Den rörliga ersättningen för ledande befattningshavare har varierat från 0 till 40 procent av den fasta lönen.

Sjuklön, semesterlön och pension har beräknats på det faktiska löneutfallet.

Övriga ersättningar och anställningsvillkor

Verkställande direktören har pensionsförmåner som motsvarar premienivån för ITP-planen. Övriga ledande befattningshavare omfattas av avgiftsbestämda pensionsplaner som i allt väsentligt motsvarar premienivån för ITP-planen. Pensionsålder för samtliga ledande befattningshavare är 65 år. Verkställande direktören har uppsägningstid på sex månader från egen sida och tolv månader från bolagets sida.

Ledande befattningshavare har vid egen respektive bolagets uppsägning av anställningsavtal rätt till sex månaders uppsägningstid. Månadslön ska utgå under hela uppsägningstiden, dock med avräkning för annan lön som erhålls under uppsägningstiden.

Det finns inte några överenskommelser om ytterligare avgångsvederlag för de ledande befattningshavarna.

Avvikelse från riktlinjerna

Styrelsen har rätt att frångå ovanstående riktlinjer om styrelsen bedömer att det i ett enskilt fall finns särskilda skäl som motiverar det.

Not 5 Antal anställda, löner, andra ersättningar och sociala kostnader, forts**Ersättning till styrelse och koncernledning**

2016	Lön/Styrelsearvode	Rörlig lön	Övriga förmåner	Pensionskostnader	Totalt
Björn Öräs (Styrelseordförande)	360	–	–	–	360
Kristian Faeste (Styrelseledamot)	155	–	–	–	155
Anna Lefevre Skjöldebrand (Styrelseledamot)	155	–	–	–	155
Anna–Stina Nordmark Nilsson (Styrelseledamot)	155	–	–	–	155
Dag Sundström (Styrelseledamot)	155	–	–	–	155
Verkställande Direktören	2 677	1 771	–	1 130	5 578
Andra ledande befattningshavare (4 st)	3 821	1 340	–	744	5 905
Totalt	7 478	3 111	–	1 874	12 463

2015	Lön/Styrelsearvode	Rörlig lön	Övriga förmåner	Pensionskostnader	Totalt
Björn Öräs (Styrelseordförande)	350	–	–	–	350
Helena Thunander Holmstedt (Styrelseledamot)	150	–	–	–	150
Anna Lefevre Skjöldebrand (Styrelseledamot)	150	–	–	–	150
Anna–Stina Nordmark Nilsson (Styrelseledamot)	150	–	–	–	150
Dag Sundström (Styrelseledamot)	150	–	–	–	150
Verkställande Direktören	2 756	1 728	–	987	5 471
Andra ledande befattningshavare (4 st)	4 379	1 149	–	885	6 413
Totalt	8 085	2 877	–	1 872	12 834

Not 6 Teckningsoptioner till ledande befattningshavare och andra anställda**Koncernen och moderbolaget****Teckningsoptioner 2014/2017**

Vid årsstämman den 22 april 2014 beslutades om ett aktierelaterat incitamentsprogram för ledande befattningshavare i form av emission av högst 81 000 teckningsoptioner. Följande personer valde att teckna teckningsoptioner hänförliga till incitamentsprogrammet:

Namn	Antal teckningsoptioner	Inbetalat belopp	Marknadsvärde
Stig Engcrantz	40 500	109	109
Lia Sandström	8 100	22	22
Petter Nyhagen	8 100	22	22
Malin Lindley-Nord	8 100	22	22
Summa	64 800	175	175

Teckningsoptionerna tilldelades den 10 maj 2014 och har förvärvats till ett pris uppgående till 2,70 kr per teckningsoption. Betalning har erlagts kontant. Verkligt värde på teckningsoptionerna vid tilldelningstidpunkten har beräknats till 2,70 kr. Eftersom teckningsoptionerna förvärvats till ett pris motsvarande marknadsvärde utgör de inte någon aktierelaterad ersättning.

Teckningsoptionsinnehavare äger rätt att, under perioden den 1 januari 2017 till den 30 april 2017, för varje teckningsoption teckna en ny aktie i Företaget till en teckningskurs om 23,00 kr per aktie (lösenpris). I det fall samtliga teckningsoptioner nyttjas kommer bolagets aktiekapital att öka med 32 400kr motsvarande 0,7 %.

Det verkliga värdet för teckningsoptionerna vid tilldelningstidpunkten har fastställts med hjälp av Black-Scholes värderingsmodell. De viktigaste parametrarna som använts i beräkningen var:

Parameter	Antagande
Värde underliggande tillgång (SEK)	20,31
Löptid (år)	2,94
Risk fri ränta	0,80%
Nuvärde av förväntade utdelningar (SEK)	3,25
Volatilitet	37,50%

Teckningsoptioner 2012/2015

Vid årsstämman den 24 april 2012 beslutades om ett aktierelaterat incitamentsprogram för ledande befattningshavare i form av emission av högst 81 000 teckningsoptioner. 72 900 teckningsoptioner tecknades; 40 500 av verkställande direktören för moderbolaget och resterande av fyra ledande befattningshavare. Teckningsoptionerna tilldelades i maj 2012 och har förvärvats till ett pris uppgående till 4,01 kr per tecknings-

option. Betalning har erlagts kontant. Verkligt värde på teckningsoptionerna vid tilldelningstidpunkten har beräknats till 4,01 kr. Det verkliga värdet för teckningsoptionerna vid tilldelningstidpunkten har fastställts med hjälp av Black-Scholes värderingsmodell. De viktiga indata som användes i beräkningen var: en aktiekurs på 25,33 kr på tilldelningsdagen, ovanstående lösenpris, volatilitet på 25 %, förväntad utdelning 0 kr, förväntad

löptid på optionerna på 2,5 år och årlig riskfri ränta på 1,08%. Eftersom teckningsoptionerna förvärvats till ett pris motsvarande marknadsvärde utgör de inte någon aktierelaterad ersättning.

Per den 30 april 2015 hade 72 900 teckningsoptioner nyttjats och bolagets aktiekapital har därmed ökat med 36 450 SEK motsvarande 0,8% av aktiekapitalet.

Not 7 Resultat från andelar i koncernföretag

	Moderbolaget	
	2016	2015
Vinst vid avyttring av dotterbolaget Dedicare Assistanse AS	–	30 504
Utdelning från dotterbolaget Dedicare AS	15 810	1 911
Utdelning från dotterbolaget Dedicare Doctor AS	2 108	1 911
Nedskrivning fordran Dedicare OY	–39	–26
Summa	17 879	34 300

Not 8 Övriga ränteintäkter och liknande resultatposter

	Koncernen		Moderbolaget	
	2016	2015	2016	2015
Ränteintäkter	220	350	199	17
Kursdifferenser	–	–	–	7 208
Summa	220	350	199	7 225

Av moderbolagets ränteintäkter och liknande resultatposter utgör 0 (0) intäkter från andra koncernföretag.

Not 9 Räntekostnader och liknande resultatposter

	Koncernen		Moderbolaget	
	2016	2015	2016	2015
Räntekostnader	–570	–364	–241	–971
Kursdifferenser	–126	–716	–7 745	–
Summa	–696	–1 080	–7 986	–971

Av moderbolagets övriga räntekostnader och liknande resultatposter utgör 0 (830) kostnader till andra koncernföretag.

Not 10 Bokslutsdispositioner och obeskattade reserver

	Moderbolaget	
	2016	2015
Bokslutsdispositioner		
Avsättning till periodiseringsfond	–11 339	–8 822
Skillnad mellan bokförd avskrivning och avskrivning enligt plan	303	–162
Lämnat koncernbidrag	–3 500	–1 000
Summa	–14 536	–9 985

Not 10 Bokslutsdispositioner och obeskattade reserver, forts

Moderbolaget lämnade 2016 koncernbidrag till två helägda dotterbolag; Nurse24 AB och Acapedia AB. Under 2015 lämnades koncernbidrag till det helägda dotterbolaget Doctor24 i Skandinavien AB.

	Moderbolaget	
	2016-12-31	2015-12-31
Obeskattade reserver		
Periodiseringsfond	30 429	19 090
Ackumulerade överavskrivningar	52	355
Summa	30 481	19 445

Not 11 Skatt på årets resultat

	Koncernen		Moderbolaget	
	2016	2015	2016	2015
Följande komponenter ingår i skattekostnaden:				
Aktuell skatt	-13 294	-7 165	-7 498	-5 806
Uppskjuten skatt	-2 802	-1 729	-357	308
Summa skatt på årets resultat	-16 096	-8 894	-7 855	-5 498
Redovisat resultat före skatt	69 035	38 664	52 631	58 816
Skatt enligt gällande skattesats för moderbolaget 22%	-15 188	-8 506	-11 579	-12 940
Skatteeffekt av:				
Justering av skatt tidigare år	-15			
Ej avdragsgilla kostnader	-280	-231	-238	-419
Ej skattepliktiga intäkter	20	68	3 962	7 552
Skillnader i skattesats	-633	-225	-	-
Redovisad skatt	-16 096	-8 894	-7 855	-5 498

Uppskjutna skattefordringar

	Koncernen		Moderbolaget	
	2016-12-31	2015-12-31	2016-12-31	2015-12-31
Uppskjutna skattefordringar är hänförliga till följande poster:				
Temporära skillnader	6	380	6	363
Summa	6	380	6	363

Ej redovisad uppskjuten skatt

	Koncernen	
	2016-12-31	2015-12-31
Uppskjuten skattefordran		
Avseende ej utnyttjade underskottsavdrag	568	698
Ej bokförd uppskjuten skattefordran	568	698

Uppskjuten skattefordran redovisas i koncernbalansräkningen för utnyttjade underskottsavdrag, i den mån de beräknas bli utnyttjade inom en överskådlig framtid. I Finland är skattefordran 568 (537), varav bokfört 0. Tidsgränsen för den finska skattefordran fördelar sig på åren 2018 till 2022. Skattesatsen i Finland är 20 procent.

Not 11 Skatt på årets resultat, forts**Uppskjutna skatteskulder**

	Koncernen	
	2016-12-31	2015-12-31
Koncernens uppskjutna skatteskulder är hänförliga till följande poster:		
Obeskattade reserver	6 706	4 278
Summa	6 706	4 278

Not 12 Resultat per aktie

	Koncernen	
	2016	2015
Årets resultat från kvarvarande och avvecklad verksamhet	52 938	57 974
Antal aktier, genomsnitt, före utspädning	8 990 606	8 967 952
Antal aktier, genomsnitt, efter utspädning	9 028 128	9 018 325
Resultat per aktie, från kvarvarande och avvecklad verksamhet, före utspädning SEK	5,89	6,47
Resultat per aktie, från kvarvarande och avvecklad verksamhet, efter utspädning SEK	5,86	6,44
Föreslagen utdelning per aktie, SEK	8,0	4,0
Föreslagen utdelning TSEK	72 437	35 962

Not 13 Goodwill

	Koncernen	
	2016-12-31	2015-12-31
Ingående anskaffningsvärden	5 806	6 471
Justering till balansdagskurs	629	-665
Utgående ackumulerade anskaffningsvärden	6 435	5 806
Utgående redovisat värde	6 435	5 806

Koncernens goodwill 2016-12-31 uppgår till 6 435 (5 806) och är i sin helhet hänförlig till förvärvet av Dedicare AS.

Goodwill har allokerats till de kassagenererande enheter som förväntas bli gynnade av synergierna i förvärvet och motsvarar den nivå på vilken goodwill följs i den interna styrningen. Goodwill per 2016-12-31 avser Dedicare AS och hänförs till segmentet Vårdbemanning Norge och är den nivå på vilken nedskrivningsbehovet prövas.

Prövning av nedskrivningsbehov för goodwill görs årligen samt då indikationer finns på att nedskrivningsbehov föreligger. Goodwill prövas för nedskrivningsbehov genom att beräkna nyttjandevärdet för de kassagenererande enheter till vilken goodwillen allokerats. Dessa beräkningar utgår från uppskattade framtida kassaflöden baserade på finansiella budgetar som godkänts av styrelsen och täcker den närmaste treårsperioden efter balansdagen och för den efterföljande tvåårsperioden har företags-

ledningen gjort en egen bedömning. Därefter har en evig tillväxt om 2 % (2 %) tillämpats. De mest väsentliga antaganden som ligger till grund för nedskrivningsprövningen baseras på historisk erfarenhet och företagsledningens bedömning om framtiden och utgörs främst av marknadens tillväxt som skapar förutsättning för försäljningstillväxt, löneutvecklingen för läkare och sjuksköterskor som påverkar kostnaderna, rörelsemarginal och diskonteringsränta. Diskonteringsräntan före skatt återspeglar de specifika risker som gäller för de olika segmenten och uppgår i nedskrivningsprövningen till 14 % (14 %). Baserat på de antaganden som ligger till grund för nedskrivningsprövningen per balansdagen har inget nedskrivningsbehov identifierats och en rimlig förändring av något av dessa antaganden skulle inte föranleda ett nedskrivningsbehov. Nyttjandevärdet för Dedicare AS överskrider vida det redovisade Goodwillvärdet.

Not 14 Övriga immateriella anläggningstillgångar

	Koncernen		Moderbolaget	
	2016-12-31	2015-12-31	2016-12-31	2015-12-31
Ingående anskaffningsvärde	2 242	1 097	2 170	1 096
Inköp	99	1 182	99	1 111
Försäljningar/utrangeringar	–	–37	–	–37
Utgående ackumulerade anskaffningsvärden	2 341	2 242	2 269	2 170
Ingående avskrivningar	–703	–156	–683	–155
Försäljningar/utrangeringar	–	37	–	37
Årets avskrivningar	–642	–584	–622	–565
Utgående ackumulerade avskrivningar	–1 345	–703	–1 307	–683
Utgående redovisat värde	996	1 539	964	1 487

Övriga immateriella anläggningstillgångar utgörs av aktiverade kostnader för IT system och ekonomisystem.

Not 15 Inventarier, verktyg och installationer

	Koncernen		Moderbolaget	
	2016-12-31	2015-12-31	2016-12-31	2015-12-31
Ingående anskaffningsvärde	2 682	2 029	2 154	1 365
Inköp	522	1 205	225	1 170
Försäljningar/utrangeringar	–682	–488	–557	–381
Valutakursförändringar	–	–64	–	–
Utgående ackumulerade anskaffningsvärden	2 522	2 682	1 822	2 154
Ingående avskrivningar	–1 124	–1 161	–886	–966
Försäljningar/utrangeringar	737	485	583	363
Valutakursförändringar	–	18	–	–
Årets avskrivningar	–548	–466	–361	–283
Utgående ackumulerade avskrivningar	–935	–1 124	–664	–886
Utgående redovisat värde	1 587	1 558	1 158	1 268

Not 16 Andelar i koncernföretag

	Moderbolaget	
	2016-12-31	2015-12-31
Ingående redovisat värde	19 476	19 376
Förvärv av dotterbolaget Acapedia AB	100	100
Utgående redovisat värde	19 576	19 476

Företagets namn	Antal andelar	Kapitalandel %	Bokfört värde
Dedicare AS	3 956	100%	9 844
Dedicare Doctor AB	1 000	100%	100
Dedicare OY	1 000	100%	–
Dedicare Doctor AS	905	100%	9 232
Doctor24 i Skandinavien AB	1 000	100%	100
Nurse 24 AB	1 000	100%	100
Dedicare Nurse Sverige AB	1 000	100%	100
Acapedia AB	1 000	100%	100
Summa			19 576

Företagets namn	Org.nr	Säte	Eget kapital	Resultat
Dedicare AS	982529786	Stjørdal (Norge)	5 472	–2 116
Dedicare Doctor AB	556583-9742	Stockholm	147 215	11 700
Dedicare OY	2219561-1	Helsingfors	–274	–29
Dedicare Doctor AS	983077196	Stjørdal (Norge)	14 645	62
Doctor24 i Skandinavien AB	556599-1634	Stockholm	1 666	906
Nurse 24 AB	556583-6466	Stockholm	794	475
Dedicare Nurse Sverige AB	559006-4456	Stockholm	100	0
Acapedia AB	559036-9582	Stockholm	687	587

Not 17 Kundfordringar

Förfallna fordringar som ej anses vara osäkra	Koncernen		Moderbolaget	
	2016-12-31	2015-12-31	2016-12-31	2015-12-31
Ej förfallna	68 936	49 765	50 921	34 739
1–30 dagar	3 541	2 043	2 419	1 393
31–90 dagar	1 757	847	378	837
91–180 dagar	164	1 522	135	1 536
>180 dagar	282	–	126	–
Summa	74 680	54 177	53 978	38 505

	2016-12-31	2015-12-31	2016-12-31	2015-12-31
Kundfordringar, brutto	75 012	56 104	54 138	40 379
Ingående reserv för osäkra fordringar	–1 927	–811	–1 874	–550
Periodens reserveringar	–511	–1 400	–234	–1 400
Återförda reserveringar	2 106	284	1 950	76
Utgående reserv för osäkra fordringar	–332	–1 927	–160	–1 874
Kundfordringar, netto	74 680	54 177	53 978	38 505

Av koncernens totala kundfordringar är 2 202 (2 370) förfallna mer än 30 dagar. Netto, efter avdrag för reserv för osäkra fordringar uppgår kundfordringar som är förfallna mer än 30 dagar till 1 871 (443) i koncernen. För moderbolaget är kundfordringar uppgående till 638 (2 373) förfallna mer än 30 dagar. Netto, efter avdrag för reserv för osäkra fordringar uppgår kundfordringar som är förfallna mer än 30 dagar till 479 (499) i moderbolaget. Bolagen gör löpande bedömning av behov av reserver för osäkra fordringar på individuell nivå.

Not 18 Förutbetalda kostnader och upplupna intäkter

	Koncernen		Moderbolaget	
	2016-12-31	2015-12-31	2016-12-31	2015-12-31
Förutbetalda hyror	1 721	1 238	608	635
Upplupna intäkter	61 198	40 443	42 517	28 401
Övriga förutbetalda kostnader	1 626	1 486	1 011	843
Summa	64 544	43 167	44 136	29 879

Not 19 Aktiekapital

År	Transaktion	Förändring av antal aktier	Totalt antal aktier	A-aktier		B-aktier	
				Förändring i aktiekapital	Totalt aktiekapital		
Oktober 1995	Nybildning	–	5 000	–	–	–	50 000
November 1998	Fondemission	–	5 000	–	–	50 000	100 000
Mars 2011	Split 1:40	195 000	200 000	–	–	–	100 000
Mars 2011	Fondemission	8 717 706	8 917 706	–	–	4 358 853	4 458 853
Mars 2011	Uppdelning i A och B aktier	–	8 917 706	2 011 907	6 905 799	–	4 458 853
April 2015	Nyemission av B aktier för incitamentsprogram	72 900	8 990 606	–	72 900	36 450	4 495 303

Dedicares registrerade aktiekapital uppgår per den 31 december 2016 till 4 495 303 kronor (4 495 303), fördelat på 2 011 907 (2 011 907) A-aktier och 6 978 699 (6 978 699) B-aktier. Kvotvärdet är 0,50 SEK per aktie och samtliga aktier är fullt betalda. Varje aktie av serie A berättigar till en röst och varje aktie av serie B berättigar till 1/5-dels röst.

Not 20 Övriga kortfristiga skulder

	Koncernen		Moderbolaget	
	2016-12-31	2015-12-31	2016-12-31	2015-12-31
Momsskuld	4 923	5 006	4 725	5 001
Personalens källskatt	11 660	9 242	7 295	4 694
Övriga poster	111	43	103	112
Summa	16 694	14 291	12 123	9 807

Not 21 Upplupna kostnader och förutbetalda intäkter

	Koncernen		Moderbolaget	
	2016-12-31	2015-12-31	2016-12-31	2015-12-31
Upplupna semesterlöner	16 165	15 928	2 513	1 708
Upplupna sociala avgifter	19 258	11 200	16 136	8 283
Upplupna lönekostnader	26 505	21 754	15 457	12 791
Övriga poster	12 354	11 192	9 100	10 122
Summa	74 283	60 074	43 206	32 904

Not 22 Poster som inte ingår i kassaflödet

	Koncernen		Moderbolaget	
	2016	2015	2016	2015
Avskrivningar	1 189	1 050	983	848
Nedskrivningar av fordran dotterföretag	-	-	39	26
Förlust vid utträngning av anläggningstillgångar	-	3	-	-
Valutakursdifferens i eget kapital	2 973	-3 318	-	-
Valutakursdifferens interna fordringar och skulder	-	-	- 7 745	7 208
Övriga poster	86	1 610	216	-177
Summa	4 248	-655	-6 507	7 905

Not 23 Likvida medel

	Koncernen		Moderbolaget	
	2016-12-31	2015-12-31	2016-12-31	2015-12-31
Kassa och bank	83 698	83 100	120 917	78 422
Summa	83 698	83 100	120 917	78 422

Moderbolaget har en checkräkningskredit på 20 000 (20 000). Per den sista december utnyttjades checkkrediten med 0 (0). Av koncernens likvida medel per den 31 december 2016 är 8,4 MNOK (8,4) spärrade till förmån för garantiåtaganden i den norska verksamheten. Beloppet redovisas som en ställd säkerhet.

Not 24 Finansiella tillgångar och skulder

Bokfört värde för respektive kategori av finansiella instrument

	Koncernen		Moderbolaget	
	2016-12-31	2015-12-31	2016-12-31	2015-12-31
Lånefordringar och kundfordringar				
Likvida medel	83 698	83 100	120 917	78 422
Kundfordringar	74 680	54 177	53 978	38 505
Upplupna intäkter	61 198	40 443	42 517	28 401
Summa	219 576	177 720	217 412	145 328
Finansiella skulder värderade till upplupet anskaffningsvärde				
Skulder till koncernföretag	-	-	61 918	24 415
Leverantörsskulder	4 422	4 054	2 887	2 656
Summa	4 422	4 054	64 805	27 071

För samtliga finansiella tillgångar och skulder anses det redovisade värdet på grund av korta löptider vara en god approximation av det verkliga värdet.

Not 25 Ställda säkerheter och eventalförpliktelser

	Koncernen		Moderbolaget	
	2016-12-31	2015-12-31	2016-12-31	2015-12-31
Ställda säkerheter avseende garantiåtagande				
Likvida medel	8 867	8 027	–	–
Summa ställda säkerheter	8 867	8 027	–	–
Summa ställda säkerheter och eventalförpliktelser	8 867	8 027	–	–

Av koncernens likvida medel per den 31 december 2016 är 8,4 MNOK (8,4) spärrade till förmån för garantiåtaganden i den norska verksamheten. Beloppet redovisas som en ställd säkerhet.

Not 26 Viktiga uppskattningar och bedömningar för redovisningsändamål

Uppskattningar och bedömningar utvärderas löpande och baseras på historisk erfarenhet och andra faktorer, inklusive förväntningar på framtida händelser som anses rimliga under rådande förhållanden. Dedicare gör uppskattningar och antaganden om framtiden. De uppskattningar för redovisningsändamål som blir följden av dessa kommer, definitionsmässigt, sällan att motsvara det verkliga resultatet. De uppskattningar och antaganden som innebär en betydande risk för väsentliga justeringar i redovisade värden för tillgångar och skulder under nästkommande räkenskapsår diskuteras nedan.

Prövning av nedskrivningsbehov för goodwill

Dedicare undersöker varje år om något nedskrivningsbehov föreligger för goodwill, i enlighet med redovisningsprinciperna. Prövning av nedskrivningsbehov sker dock oftare om det finns indikationer på att en värdeminskning kan ha inträffat under året. Återvinningsvärden för kassagenererande enheter har fastställts genom beräkning av nyttjandevärde. Baserat på de antaganden som ligger till grund för nedskrivningsprövningen per balansdagen har inget nedskrivningsbehov identifierats och en rimlig förändring av något av dessa antaganden skulle inte föranleda ett nedskrivningsbehov. Se ytterligare information i not 13.

Not 27 Transaktioner med närstående

Beträffande transaktioner med styrelse och företagsledning hänvisas till not 5. Dedicares styrelseordförande och största aktieägare, Björn Örás, är även ordförande och största aktieägare i företagen Uniflex och Poolia. Dedicares styrelseledamot Dag Sundström är även styrelseledamot i

Poolia AB. Dedicare har på marknadsmässiga villkor nyttjat Poolias tjänster för rekrytering av administrativ personal. Inga väsentliga transaktioner med närstående har skett under året eller efter dess slut förutom lämnad aktieutdelning.

Not 28 Finansiell riskhantering

Koncernen utsätts genom sin verksamhet för olika finansiella risker: valutarisk, kredit- och motpartsrisik samt likviditetsrisk. Koncernens policy för att hantera dessa risker är att eftersträva att minimera potentiella risker för koncernens finansiella resultat. Riskhanteringen tas hand om centralt enligt de policies och riktlinjer som finns uppsatta.

Valutarisk

Valutarisk är risken för att framtida kassaflöden och resultat varierar på grund av förändringar i utländska valutakurser. Dedicares rapporteringsvaluta är svenska kronor (SEK). En betydande del av koncernens intäkter, cirka 28 procent för helåret 2016, genereras dock i Norge.

Följande valutakurser har använts

	2016		2015	
	Genomsnitt	Balansdag	Genomsnitt	Balansdag
NOK	1,02	1,05	1,05	0,96
EUR	9,47	9,57	9,36	9,14

Ränterisk

Med ränterisk avses risken att förändring i marknadsräntan påverkar koncernens räntenetto negativt. Koncernens exponering för ränterisk var per bokslutsdatum begränsad. Dedicare har inga väsentliga innehav av räntebärande finansiella skulder. Koncernen har en beviljad checkkredit om 20 MSEK (20) som på balansdagen var utnyttjad till 0 MSEK. Räntebärande finansiella tillgångar utgörs i huvudsak av obundna bankmedel.

Kredit- och motpartsrisik

Kredit- och motpartsrisik avser risken att en kund eller en motpart i en transaktion inte kan fullgöra sitt åtagande och därmed åsamkar bolaget förlust. Bolaget exponeras för kredit- och motpartsrisik till exempel när överskottslikviditet placeras i finansiella tillgångar och i samband med sedvanliga kundrelationer. Den senare kreditrisken är i Dedicares fall begränsad då flera kunder finns inom offentlig sektor och det inte i övrigt föreligger någon betydande kreditrisikoncentration för bolaget i förhållande till någon viss kund, motpart eller geografisk region. Effekten av att en motpart eller en kund inte kan fullgöra sitt åtagande är att bolaget kan drabbas av en kundförlust eller förlora en kapitalplacering, vilket skulle påverka Dedicares resultat och finansiella ställning negativt. Koncernens och moderbolagets maximala exponering för kreditrisk bedöms motsvaras av redovisade värden på samtliga finansiella tillgångar och framgår av tabellen nedan.

Likviditetsrisk

Likviditetsrisk är risken att Dedicare får svårigheter att få fram pengar för att möta åtaganden förknippade med finansiella instrument. Dedicares likvida medel placeras i dag på konto eller i deposit med kort löptid hos bank. Något refinansieringsbehov finns inte för närvarande.

De norska dotterbolagen fakturerar i lokal valuta men delar av personalkostnaderna är i SEK. Detta medför att Dedicare är utsatt för den valutarisk som uppstår vid omräkning av utländska dotterföretags balansräkning samt för att valutakursförändringar kan ha en negativ, eller positiv, effekt på rörelseresultatet. Omräkning av de utländska verksamheternas nettotillgångar sker från NOK till SEK. Valutarisker säkras inte.

För 2016 har omräkningen av de utländska dotterbolagen påverkat koncernens egna kapital med 2 973 (-3 318).

En förändring av valutakursen för NOK med 5 procent påverkar koncernens resultat och skulle ge en effekt på omsättningen med +/-9 (+/-9) MSEK och årets totalresultat för koncernen med 0 (+/-2) MSEK.

Tillväxt – mål

Inom vårdbemanning strävar Dedicare efter att växa snabbare än marknaden på sina befintliga marknader. Denna ambition ska uppnås primärt genom organiskt tillväxt. Tillväxten kan delvis komma att ske genom förvärv. Dedicare förväntar sig att växa även genom etablering på nya marknader i Europa, vilket huvudsakligen kommer att ske genom förvärv.

Rörelsemarginal – mål

Dedicare har som mål att rörelsemarginalen över en konjunkturcykel ska överstiga 7,0 procent. På lång sikt bedöms vårdbemanning i Sverige och Norge ha liknande lönsamhetspotential. På kort sikt kan dock politiska beslut och andra omvärldsfaktorer på de respektive marknaderna komma att ha en negativ inverkan på bolagets rörelsemarginal.

Soliditet – mål

Bolaget ska ha en stark kapitalbas och verksamheten ska huvudsakligen finansieras med eget kapital. Verksamhetens karaktär innebär samtidigt ett begränsat kapitalbehov. Mot bakgrund av detta anser Dedicare att soliditeten ska uppgå till minst 30 procent.

Utdelningspolicy – mål

Dedicares mål är att utdelningen ska uppgå till minst 50 procent av nettoresultatet under en konjunkturcykel.

Not 28 Finansiell riskhantering, forts**Förfalloanalys finansiella tillgångar och skulder**

2016	Koncernen				Moderbolaget			
	Upp till en månad	Längre än en månad men högst tre månader	Längre än tre månader men högst ett år	Längre än ett år men högst fem år	Upp till en månad	Längre än en månad men högst tre månader	Längre än tre månader men högst ett år	Längre än ett år men högst fem år
Tillgångar								
Kundfordringar	72 477	1 757	446	–	53 340	378	261	–
Upplupna intäkter	–	61 198	–	–	–	42 517	–	–
Summa tillgångar	72 477	62 955	446	–	53 340	42 895	261	–
Skulder								
Skulder till koncernföretag	–	–	–	–	–	–	61 918	–
Leverantörsskulder	4 422	–	–	–	2 887	–	–	–
Summa skulder	4 422	–	–	–	2 887	–	61 918	–
2015								
Tillgångar								
Kundfordringar	54 177	–	–	–	38 505	–	–	–
Upplupna intäkter	–	40 443	–	–	–	28 401	–	–
Summa tillgångar	54 177	40 443	–	–	38 505	28 401	–	–
Skulder								
Skulder till koncernföretag	–	–	–	–	–	–	24 415	–
Leverantörsskulder	3 853	201	–	–	2 656	–	–	–
Summa skulder	3 853	201	–	–	2 656	–	24 415	–

För samtliga finansiella tillgångar och skulder anses det redovisade värdet på grund av korta löptider vara en god approximation av det verkliga värdet. Alla flöden redovisas odiskonterade.

Not 29 Förvaltning av kapital

Kapital avser eget kapital. Koncernens mål för förvaltning av kapitalet är att trygga koncernens fortlevnad och handlingsfrihet och att tillse att ägarna även fortsättningsvis erhåller avkastning på sina placerade medel. För att bibehålla och anpassa kapitalstrukturen kan koncernen dela ut medel. Dedicares mål är att utdelningen ska uppgå till minst 50 procent av nettoresultatet under en konjunkturcykel.

Not 30 Förslag till disposition beträffande bolagets vinst

Vinsten som står till årsstämman för fogande uppgår till 83 115 059 kr.

Vinsten disponeras på följande sätt:

Styrelsen föreslår att till aktieägarna utdelas 72 436 848 kr.

Styrelsen föreslår att i ny räkning balanseras 10 678 211 kr.

Not 31 Resultat från avvecklad verksamhet

Dedicare norska omsorgsverksamheten avyttrades per den 30 april 2015. Verksamheten redovisas som avvecklad verksamhet. I siffrorna för 2015 ingår Dedicare Assistanse AS.

Försäljningspriset för Dedicare Assistanse AS uppgick till 29 212 TNOK.

Avvecklad verksamhet (Dedicare Assistans AB och Dedicare Assistanse AS)	2016	2015
Rörelsens intäkter	-	15 128
Personalkostnader	-	-12 527
Avskrivningar av materiella och immateriella tillgångar	-	-
Övriga kostnader	-	-822
Rörelseresultat	-	1 779
Finansiella poster	-	-5
Resultat efter finansiella poster	-	1 774
Skatt	-	-550
Periodens resultat från avvecklad verksamhet	-	1 224
Realisationsvinst vid avyttring av verksamheten	-	26 980
Koncernens resultat från avvecklad verksamhet	-	28 204
Kassaflöde från avvecklad verksamhet		
Kassaflöde från den löpande verksamheten	-	6 900
Kassaflöde från investeringsverksamheten	-	23 102
Kassaflöde från finansieringsverksamheten	-	-
Årets kassaflöde från avvecklad verksamhet	-	30 002

Dedicare Assistanse AS avyttrades till en köpekillning om 29 212 TNOK vilket gav upphov till en realisationsvinst i koncernen uppgående till 26 980 TSEK. Dedicare Assistanse AS hade vid tiden för försäljningen likvida medel uppgående till 6 738 TNOK.

Not 32 Händelser efter balansdagen

Samtliga teckningsoptioner som tilldelades den 10 maj 2014 har i mars 2017 nyttjats, vilket innebär att aktiekapitalet har ökat med 32 400 SEK. För ytterligare information se not 6.

Styrelsen och verkställande direktören intygar härmed att årsredovisningen har upprättats enligt Årsredovisningslagen samt RFR 2 och ger en rättvisande bild av företagets ställning och resultat och att förvaltningsberättelsen ger en rättvisande översikt över utvecklingen av företagets verksamhet, ställning och resultat samt beskriver väsentliga risker och osäkerhetsfaktorer som företaget står inför.

Styrelsen och verkställande direktören intygar härmed att koncernredovisningen har upprättats enligt International Financial Reporting Standards (IFRS), såsom de antagits av EU och årsredovisningslagen, och ger en rättvisande bild av koncernens ställning och resultat och att förvaltningsberättelsen för koncernen ger en rättvisande översikt över utvecklingen av koncernens verksamhet, ställning och resultat samt beskriver väsentliga risker och osäkerhetsfaktorer som de företag som ingår i koncernen står inför.

Stockholm den 21 mars 2017

Stig Engcrantz
Verkställande direktör

Anna Stina Nordmark Nilsson
Styrelseledamot

Björn Örås
Ordförande

Dag Sundström
Styrelseledamot

Kristian Faeste
Styrelseledamot

Anna Lefevre Skjöldebrand
Styrelseledamot

Vår revisionsberättelse har avgivits den 21 mars 2017
Deloitte AB

Daniel de Paula
Auktoriserad revisor

Revisionsberättelse

Till bolagsstämman i Dedicare AB (publ)
organisationsnummer 556516-1501

Rapport om årsredovisningen och koncernredovisningen

Uttalanden

Vi har utfört en revision av årsredovisningen och koncernredovisningen för Dedicare AB (publ) för räkenskapsåret 2016-01-01 – 2016-12-31. Bolagets årsredovisning och koncernredovisning ingår på sidorna 16–53 i detta dokument.

Enligt vår uppfattning har årsredovisningen upprättats i enlighet med årsredovisningslagen och ger en i alla väsentliga avseenden rättvisande bild av moderbolagets finansiella ställning per den 31 december 2016 och av dess finansiella resultat och kassaflöde för året enligt årsredovisningslagen. Koncernredovisningen har upprättats i enlighet med årsredovisningslagen och ger en i alla väsentliga avseenden rättvisande bild av koncernens finansiella ställning per den 31 december 2016 och av dess finansiella resultat och kassaflöde för året enligt International Financial Reporting Standards (IFRS), så som de antagits av EU, och årsredovisningslagen. Förvaltningsberättelsen är förenlig med årsredovisningens och koncernredovisningens övriga delar.

Vi tillstyrker därför att bolagsstämman fastställer resultaträkningen och balansräkningen för moderbolaget och koncernen.

Grund för uttalanden

Vi har utfört revisionen enligt International Standards on Auditing (ISA) och god revisionssed i Sverige. Vårt ansvar enligt dessa standarder beskrivs närmare i avsnittet Revisorns ansvar. Vi är oberoende i förhållande till moderbolaget och koncernen enligt god revisionssed i Sverige och har i övrigt fullgjort vårt yrkesetiska ansvar enligt dessa krav.

Vi anser att de revisionsbevis vi har inhämtat är tillräckliga och ändamålsenliga som grund för våra uttalanden.

Särskilt betydelsefulla områden

Särskilt betydelsefulla områden för revisionen är de områden som enligt vår professionella bedömning var de mest betydelsefulla för revisionen av årsredovisningen och koncernredovisningen för den aktuella perioden. Dessa områden behandlades inom ramen för revisionen av, och i vårt ställningstagande till, årsredovisningen och koncernredovisningen som helhet, men vi gör inga separata uttalanden om dessa områden.

Intäktsredovisning

De redovisade intäkterna om 650,1 MSEK omfattar framförallt försäljning av bemanningstjänster. Med Dedicares

affärsmodell tas intäkterna månatligen baserat på nedlagd tid av konsulterna i förhållande till de villkor som följer av kundavtalen. Vår bedömning är att riskerna kopplat till fullständighet och periodiseringar av intäkter har stor påverkan på den finansiella rapporteringen.

Redovisning av intäkter baseras på information ifrån bolagets tidredovisningssystem Intelliplan som beräknar detta utifrån arbetad tid. Processen för uppbokning av intäkter sker på månadsbasis och innehåller manuella moment. Därmed finns en risk för felaktigheter om inte kontrollåtgärder finns på plats för att hantera risken. Vidare utgår redovisningen från systemgenererad data som kan innehålla fel avseende priser och andra relevanta avtalsvillkor om det finns brister i kontrollerna som hanterar indata och underhåll av data.

Bolagets redovisningsprinciper för intäkter framgår på sidan 33 i årsredovisningen.

Våra granskningsåtgärder inkluderade men var inte begränsade till:

- kartläggning av väsentliga transaktionsflöden och kritiska affärssystem inklusive Intelliplan samt granskning av huruvida bolagets interna kontroller för att hantera risken för väsentliga fel i den finansiella rapporteringen är ändamålsenligt utformade och implementerade
- granskning av bolagets rutin för intäktsredovisning med fokus på (1) säkerställande av indata i Intelliplan, (2) fullständighet och riktighet i överföring eller datauttag från system samt (3) granskning av redovisningsunderlag och avstämning mot faktisk fakturering
- stickprovvis granskning av enskilda intäktstransaktioner för att verifiera att dessa prissatts enligt gällande kundavtal och att intäkter redovisats i den period då åtagandena fullgörs
- analytisk granskning av redovisade intäkter på månadsbasis samt utveckling av intäkter och marginaler på segmentnivå för att identifiera väsentliga fluktuationer för vidare utredning

Personalkostnader och därtill hörande skatter och avgifter

Majoriteten av uppdragen bemannas med personal ur Dedicares databas som anställs av Dedicare först när ett uppdrag aktualiseras av en vårdgivare och endast för den period som uppdraget avser. För läkare gäller att många bedriver verksamhet genom egna bolag, vilka då fakturerar Dedicare för sina tjänster.

Lönekostnader och upplupna intäkter har samma reserveringsrutin och är tätt sammankopplade, varför det

finns en risk för felaktigt periodiserade lönekostnader så som för intäkterna. Upplupna lönekostnader beräknas utifrån inrapporterad tid i Intelliplan. Reservering av sociala avgifter och pensioner utförs baserat på schablonberäkningar.

Hantering av personalskatter för underkonsulter är en betydande risk till följd av dess komplexitet som medför ett betydande inslag av redovisningsmässiga bedömningar och övervägande av ledningen. Felaktigheter kan resultera i tillkommande skatter och avgifter. Vår bedömning är att riskerna kopplat till fullständighet och periodisering av personalkostnader och därtill hörande skatter och avgifter har en väsentlig påverkan på den finansiella rapporteringen.

Bolagets redovisningsprinciper för ersättning till anställda och avsättningar framgår på sidan 35 i årsredovisningen.

Våra granskningsåtgärder inkluderade men var inte begränsade till:

- kartläggning av väsentliga transaktionsflöden och kritiska affärssystem inklusive Intelliplan samt granskning av huruvida bolagets interna kontroller för att hantera risken för väsentliga fel i den finansiella rapporteringen är ändamålsenligt utformade och implementerade
- granskning av bolagets rutin för redovisning av personalkostnader med fokus på (1) säkerställande av indata i Intelliplan, (2) fullständighet och riktighet i överföring eller datauttag från system, (3) granskning av redovisningsunderlag och avstämning mot faktiska utbetalningar samt godkännandeprocesser och kontroller kopplat till tidrapportering och löneutbetalningar
- analytisk granskning av redovisade personalkostnader för perioden i förhållande till tidigare perioder beaktat förändringen av antal heltidsanställda (FTE) samt löneindex för att för att identifiera väsentliga fluktuationer för vidare utredning
- involvering av interna skattespecialister för att utvärdera bolagets hantering avseende personalrelaterade skatter och avgifter i förhållande till gällande regler samt utvärdering av företagsledningens bedömningar

Annan information än årsredovisningen och koncernredovisningen

Detta dokument innehåller även annan information än årsredovisningen och koncernredovisningen och återfinns på sidorna 1–15. Det är styrelsen och verkställande direktören som har ansvaret för denna andra information.

Vårt uttalande avseende årsredovisningen och koncernredovisningen omfattar inte denna information och vi gör inget uttalande med bestyrkande avseende denna andra information.

I samband med vår revision av årsredovisningen och koncernredovisningen är det vårt ansvar att läsa den information som identifieras ovan och överväga om informationen i väsentlig utsträckning är oförenlig med årsredovisningen och koncernredovisningen. Vid denna genomgång beaktar vi även den kunskap vi i övrigt inhämtat under revisionen samt bedömer om informationen i övrigt verkar innehålla väsentliga felaktigheter.

Om vi, baserat på det arbete som har utförts avseende denna information, drar slutsatsen att den andra informationen innehåller en väsentlig felaktighet, är vi skyldiga att rapportera detta. Vi har inget att rapportera i det avseendet.

Styrelsens och verkställande direktörens ansvar

Det är styrelsen och verkställande direktören som har ansvaret för att årsredovisningen och koncernredovisningen upprättas och att de ger en rättvisande bild enligt årsredovisningslagen och, vad gäller koncernredovisningen, enligt IFRS så som de antagits av EU. Styrelsen och verkställande direktören ansvarar även för den interna kontroll som de bedömer är nödvändig för att upprätta en årsredovisning och koncernredovisning som inte innehåller några väsentliga felaktigheter, vare sig dessa beror på oegentligheter eller på fel.

Vid upprättandet av årsredovisningen och koncernredovisningen ansvarar styrelsen och verkställande direktören för bedömningen av bolagets och koncernens förmåga att fortsätta verksamheten. De upplyser, när så är tillämpligt, om förhållanden som kan påverka förmågan att fortsätta verksamheten och att använda antagandet om fortsatt drift. Antagandet om fortsatt drift tillämpas dock inte om styrelsen och verkställande direktören avser att likvidera bolaget, upphöra med verksamheten eller inte har något realistiskt alternativ till att göra något av detta.

Revisorns ansvar

Våra mål är att uppnå en rimlig grad av säkerhet om huruvida årsredovisningen och koncernredovisningen som helhet inte innehåller några väsentliga felaktigheter, vare sig dessa beror på oegentligheter eller på fel, och att lämna en revisionsberättelse som innehåller våra uttalanden. Rimlig säkerhet är en hög grad av säkerhet, men är ingen garanti för att en revision som utförs enligt ISA och god revisionssed i Sverige alltid kommer att upptäcka en väsent-

lig felaktighet om en sådan finns. Felaktigheter kan uppstå på grund av oegentligheter eller fel och anses vara väsentliga om de enskilt eller tillsammans rimligen kan förväntas påverka de ekonomiska beslut som användare fattar med grund i årsredovisningen och koncernredovisningen.

En ytterligare beskrivning av vårt ansvar för revisionen av årsredovisningen och koncernredovisningen finns på Revisorsnämndens webbplats: www.revisorsinspektionen.se/rn/showdocument/documents/rev_dok/revisors_ansvar.pdf. Denna beskrivning är en del av revisionsberättelsen.

Rapport om andra krav enligt lagar och andra författningar

Uttalanden

Utöver vår revision av årsredovisningen och koncernredovisningen har vi även utfört en revision av styrelsens och verkställande direktörens förvaltning för Dedicare AB (publ) för räkenskapsåret 2016-01-01 – 2016-12-31 samt av förslaget till dispositioner beträffande bolagets vinst eller förlust.

Vi tillstyrker att bolagsstämman disponerar vinsten enligt förslaget i förvaltningsberättelsen och beviljar styrelsens ledamöter och verkställande direktören ansvarsfrihet för räkenskapsåret.

Grund för uttalanden

Vi har utfört revisionen enligt god revisionssed i Sverige. Vårt ansvar enligt denna beskrivs närmare i avsnittet Revisorns ansvar. Vi är oberoende i förhållande till moderbolaget och koncernen enligt god revisorssed i Sverige och har i övrigt fullgjort vårt yrkesetiska ansvar enligt dessa krav.

Vi anser att de revisionsbevis vi har inhämtat är tillräckliga och ändamålsenliga som grund för våra uttalanden.

Styrelsens och verkställande direktörens ansvar

Det är styrelsen som har ansvaret för förslaget till dispositioner beträffande bolagets vinst eller förlust. Vid förslag till utdelning innefattar detta bland annat en bedömning av om utdelningen är försvarlig med hänsyn till de krav som bolagets och koncernens verksamhetsart, omfattning och risker ställer på storleken av moderbolagets och koncernens

egna kapital, konsolideringsbehov, likviditet och ställning i övrigt.

Styrelsen ansvarar för bolagets organisation och förvaltningen av bolagets angelägenheter. Detta innefattar bland annat att fortlöpande bedöma bolagets ekonomiska situation och att tillse att bolagets organisation är utformad så att bokföringen, medelsförvaltningen och bolagets ekonomiska angelägenheter i övrigt kontrolleras på ett betryggande sätt. Den verkställande direktören ska sköta den löpande förvaltningen enligt styrelsens riktlinjer och anvisningar och bland annat vidta de åtgärder som är nödvändiga för att bolagets bokföring ska fullgöras i överensstämmelse med lag och för att medelsförvaltningen ska skötas på ett betryggande sätt.

Revisorns ansvar

Vårt mål beträffande revisionen av förvaltningen, och därmed vårt uttalande om ansvarsfrihet, är att inhämta revisionsbevis för att med en rimlig grad av säkerhet kunna bedöma om någon styrelseledamot eller verkställande direktören i något väsentligt avseende:

- företagit någon åtgärd eller gjort sig skyldig till någon försummelse som kan föranleda ersättningsskyldighet mot bolaget, eller
- på något annat sätt handlat i strid med aktiebolagslagen, årsredovisningslagen eller bolagsordningen.

Vårt mål beträffande revisionen av förslaget till dispositioner av bolagets vinst eller förlust, och därmed vårt uttalande om detta, är att med rimlig grad av säkerhet bedöma om förslaget är förenligt med aktiebolagslagen.

Rimlig säkerhet är en hög grad av säkerhet, men ingen garanti för att en revision som utförs enligt god revisionssed i Sverige alltid kommer att upptäcka åtgärder eller försummelser som kan föranleda ersättningsskyldighet mot bolaget, eller att ett förslag till dispositioner av bolagets vinst eller förlust inte är förenligt med aktiebolagslagen.

En ytterligare beskrivning av vårt ansvar för revisionen av förvaltningen finns på Revisorsnämndens webbplats: www.revisorsinspektionen.se/rn/showdocument/documents/rev_dok/revisors_ansvar.pdf. Denna beskrivning är en del av revisionsberättelsen.

Stockholm den 21 mars 2017

Deloitte AB

Daniel de Paula
Auktoriserad revisor

Bolagsstyrningsrapport

Beskrivning av Dedicare och dess regelverk

Dedicare AB är ett svenskt publikt aktiebolag med säte i Stockholm. Bolaget utgör moderbolaget i Dedicare koncernen. Bolaget har sedan börsnoteringen i maj 2011 implementerat ett system för styrning som baseras på aktiebolagslagen, bolagsordningen, Nasdaq Stockholms regelverk för emittenter samt Svensk kod för bolagsstyrning ("Koden"). Nedan beskrivs kortfattat Dedicares system för bolagsstyrning.

Svensk kod för bolagsstyrning

Koden i den senast reviderade versionen ska tillämpas av alla svenska bolag som är upptagna till handel på en reglerad marknad. Nasdaq Stockholm är en sådan reglerad marknad. Dedicare tillämpar Koden och det föreligger inga beslutade avvikelser.

Styrelsen har beslutat att tills vidare låta de uppgifter som ankommer på ett ersättnings- och revisionsutskott fullgöras av styrelsen i dess helhet. Skälet är att det med tanke på styrelsens storlek och kompetens bedöms mer ändamålsenligt.

Årsstämman

Aktieägarnas beslutanderätt i Dedicare utövas vid bolagsstämman som är bolagets högsta beslutande organ. Ordinarie bolagsstämma, årsstämma, ska hållas inom sex månader från utgången av varje räkenskapsår.

Vid årsstämman ska beslut fattas om bland annat fastställande av resultat- och balansräkning för bolaget och för koncernen, disponering av årets resultat enligt fastställd balansräkning, ansvarsfrihet för styrelse och verkställande direktören, utnämmande av styrelseledamöter och bolagets revisorer samt fattar beslut i vissa andra frågor enligt lag och bolagsordning (se vidare "Bolagsordning"). Aktieägare som önskar få ett ärende behandlat på årsstämman ska i god tid före stämman meddela detta skriftligt till styrelsen.

Samtliga aktieägare som är registrerade i den av Euroclear förda aktieboken på avstämningsdagen och anmälda på sätt som bolagsordningen föreskriver har rätt att delta vid bolagsstämma, personligen eller genom ombud. Kallelse till bolagsstämma sker enligt lag och på sätt som föreskrivs i Dedicares bolagsordning. Kallelsereglerna överensstämmer med de krav som gäller för publika aktiebolag vars aktier är upptagna på en reglerad marknad.

Årsstämma 2016

Senaste årsstämma ägde rum den 25 april 2016 på Dedicares huvudkontor, Sankt Eriksgatan 44, 5 tr, i Stockholm.

Vid stämman deltog aktieägare, vilka företrädde 79 procent av rösterna och 61 procent av kapitalet. Stämman omvalde styrelsen bestående av Björn Öräs, Anna Lefevre Skjöldebrand, Anna Stina Nordmark Nilsson, och Dag Sundström. Vid årsstämman valdes Kristian Faeste till ny styrelseledamot. Till styrelsens ordförande omvaldes Björn Öräs. Årsstämman beslutade även att styrelsearvode utgår med 360 000 (350 000) kronor till styrelsens ordförande och 155 000 (150 000) kronor till övriga ledamöter vardera.

För mer information se bolagets webbplats www.dedicare.se

Årsstämma 2017

Årsstämma för räkenskapsåret 2016 kommer att hållas på bolagets huvudkontor på Sankt Eriksgatan 44, 5 tr, i Stockholm, den 24 april 2017 klockan 16.00. Årsredovisningen finns tillgänglig senast den 21 mars 2017 på bolagets webbplats www.dedicare.com. Kallelse till bolagsstämma sker genom Post- och Inrikes Tidningar samt med annons i Svenska Dagbladet den 22 mars 2017. På bolagets webbplats anges senaste datum och mottagare för aktieägare som önskar få ett ärende behandlat på stämman.

Styrelse

Styrelsens ansvar och arbetsformer

Styrelsen utses årligen av bolagsstämman med mandattid fram till slutet av nästa årsstämma. Styrelsen svarar för bolagets organisation och förvaltning samt bedömer fortloppande koncernens ekonomiska situation och utvärderar den operativa ledningen. För sitt arbete har styrelsen antagit en skriftlig arbetsordning som bland annat reglerar antalet styrelsesammanträden, vilka ärenden som ska underställas styrelsen samt ordförandens uppgifter. Styrelsens arbete regleras också av bland annat tillämpliga föreskrifter i aktiebolagslagen och Koden.

Styrelsens sammansättning

Styrelsens sammansättning och ingående ledamöter redovisas i avsnitt "Styrelse och ledande befattningshavare".

Styrelsens oberoende

Ledamöterna i Dedicares styrelse anses vara oberoende i förhållande till såväl bolag som ägare, förutom Björn Örás som i egenskap av huvudägare ej anses oberoende och Dag Sundström som är styrelseledamot i ytterligare ett bolag som är kontrollerat av huvudägaren Björn Örás.

Valberedning

Vid årsstämman den 25 april 2016 beslutades om Dedicares valberedning. Valberedningen ska utses genom att styrelsens ordförande senast vid tredje kvartalets utgång sammankallar de tre största aktieägarna i bolaget räknat utifrån röstetalet. Dessa aktieägare ska ha rätt att utse en ledamot var till valberedningen. Om någon av de tre största aktieägarna avstår den rätten ska nästa aktieägare i storlek beredas tillfälle att utse ledamot till valberedningen. Till ordförande i valberedningen bör utses en ägarrepresentant. Valberedningens mandatperiod sträcker sig fram till dess att ny valberedning utsetts.

Valberedningens sammansättning ska offentliggöras senast i samband med Bolagets rapport för tredje kvartalet. Härigenom ska alla aktieägare få kännedom om vilka personer som kan kontaktas i nomineringsfrågor. Valberedningen konstitueras med utgångspunkt från känt aktieäggande i bolaget senast vid tredje kvartalets utgång. Om väsentliga förändringar sker i ägarstrukturen efter valberedningens konstituerande bör också valberedningens sammansättning ändras i enlighet med principerna ovan. Förändringar i valberedningen ska offentliggöras omedelbart.

Valberedningen ska bereda och till bolagsstämman lämna förslag i följande ärenden:

- ◆ val av ordförande vid årsstämman
- ◆ val av styrelseordförande och övriga ledamöter av bolagets styrelse
- ◆ styrelsearvode uppdelat mellan ordföranden och övriga ledamöter
- ◆ eventuell ersättning för utskottsarbete
- ◆ arvode till revisorerna
- ◆ i förekommande fall val av revisor och revisorssuppleant
- ◆ beslut om principer för utseende av valberedning

Arvode ska inte utgå till valberedningens ledamöter för deras uppdrag i valberedningen. Valberedningen ska ha rätt att, efter godkännande av styrelsens ordförande, belasta bolaget med kostnader för exempelvis rekryteringskonsulter eller andra kostnader som krävs för att valberedningen ska kunna fullgöra sitt uppdrag.

Dedicares valberedning utsågs den 24 oktober 2016. Valberedningen inför årsstämman 2017 består av:

- ◆ Björn Örás, styrelsens ordförande
- ◆ Gunilla Nyström, AMF – Försäkringar och Fonder
- ◆ Håkan Berg, Swedbank Robur Fonder

Gunilla Nyström utsågs till valberedningens ordförande.

Styrelsens ordförande

Ordförande leder styrelsens arbete så att detta utövas i enlighet med lagar och föreskrifter. Ordförande följer verksamheten genom dialog med verkställande direktören och ansvarar för att övriga ledamöter erhåller tillfredsställande information och beslutsunderlag för sitt arbete.

Styrelseordförande samordnar den årliga utvärderingen av styrelsens och verkställande direktörens arbete, vilken också delges valberedningen. Ordförande är även delaktig i utvärdering och utvecklingsfrågor avseende koncernens ledande befattningshavare. Styrelseordföranden representerar styrelsen såväl externt som internt. Vid årsstämman 2016 omvaldes Björn Örás till ordförande. Björn Örás har varit styrelsens ordförande sedan november 2010.

Styrelsens arbete

Styrelsens arbete 2016

Styrelsen har under verksamhetsåret 2016 hållit 7 ordinarie sammanträden samt ett konstituerande sammanträde. Vid dessa möten har styrelsen behandlat de fasta punkter som förelagat vid respektive styrelsemöte såsom affärsläge, marknadsläge, ekonomisk rapportering, budget, prognos och projekt. Styrelsen har under året bl a fattat beslut om försäljningen av den norska omsorgsverksamheten. Vid årets sista möte genomfördes en utvärdering av styrelsen, styrelsens arbete och verkställande direktören.

Därutöver har övergripande strategiska frågor avseende bland annat bolagets inriktning, omvärldsfrågor och tillväxtmöjligheter analyserats. VD samt CFO är adjungerade vid samtliga styrelsesammanträden, utom vid frågor rörande ersättning till ledande befattningshavare, val av ny VD samt vid utvärdering av styrelsens och VD:s arbete. Under året har vid fyra tillfällen en eller flera affärsområdeschefer medverkat vid styrelsemöten och avrapporterat resultat från sina verksamheter.

I styrelsen har ingått de av årsstämman valda ledamöterna Björn Öräs (ordförande), Anna Lefevre Skjöldebrand, Anna Stina Nordmark Nilsson, Dag Sundström och Kristian Faeste. Helena Holmstedt avgick som styrelseledamot under 2016.

Styrelsens sammansättning och mötesnärvaro vid ordinarie sammanträden:

Ledamot	Invald	Befattning	Närvaro
Björn Öräs	2007	Ordförande	7/7
Helena Thunander Holmstedt	2011	Ledamot	2/2
Anna Lefevre Skjöldebrand	2011	Ledamot	6/7
Anna Stina Nordmark Nilsson	2012	Ledamot	7/7
Dag Sundström	2013	Ledamot	7/7
Kristian Faeste	2016	Ledamot	6/6

Utskott

Styrelsen har valt att i sin helhet utgöra ersättnings- och revisionsutskott och ansvarar därmed för dessa frågor. Med hänsyn till antalet ledamöter i styrelsen, bolagets storlek samt att majoriteten ledamöter är oberoende i förhållande till bolaget och bolagsledningen anser styrelsen att detta utgör ett effektivt arbete för att hantera ersättnings- och revisionsfrågor. Frågan om tillsättande av utskott prövas varje år i samband med att styrelsen konstituerar sig. Utskottsarbetet är schemalagt vid tre ordinarie styrelsemöten för respektive utskotts arbete.

Verkställande direktör (koncernchef)

Verkställande direktören leder verksamheten inom de ramar som styrelsen har lagt fast. Arbetsordning för styrelsen och VD har antagits för 2016. Den reglerar verkställande direktörens roll i bolaget. Verkställande direktören tillhandahåller nödvändiga informations- och beslutsunderlag inför styrelsemöten. Verkställande direktören eller den som är dennes ombud är föredragande i styrelsen. Verkställande direktören håller kontinuerligt styrelsen och ordföranden informerade om bolagets finansiella ställning

och utveckling. Styrelsen utvärderar årligen verkställande direktörens arbetssätt och prestation. Dedicares verkställande direktör är sedan 2002 Stig Engcrantz.

Koncernledning

Ledningsgrupp

Koncernens verkställande ledning består av verkställande direktören, CFO och dotterbolagens verkställande direktörer i Sverige och Norge. Ledningsgruppen håller regelbundna sammanträden där bolagets löpande verksamhet stäms av. Kontrollen över koncernens verksamhet utövas bland annat genom finansiell rapportering från dotterbolagen och löpande kontakter med dotterbolagens ledning.

Intern styrning och kontroll

Styrelsen ansvarar för att bolaget har god intern kontroll och formaliserade rutiner som säkerställer att fastlagda principer för finansiell rapportering och intern kontroll efterlevs samt att bolagets finansiella rapportering är upprättad i överensstämmelse med lag, tillämpliga redovisningsstandarder och övriga krav på noterade bolag.

Finansiell rapportering

Delårsrapporter och bokslutskommuniké behandlas av styrelsen och kan utfärdas av verkställande direktören på styrelsens uppdrag.

Verkställande direktören ansvarar för att bokföringen i koncernens bolag fullgörs i överensstämmelse med lag, och att medelsförvaltningen sköts på ett betryggande sätt. För koncernen upprättas ett bokslut varje månad som lämnas till styrelsen och till koncernledningen.

Utöver dessa verktyg genomförs varje månad analys- och uppföljningsmöten för varje segment där verkställande direktören, CFO och berörda ledande befattningshavare deltar.

Intern revision

Styrelsen har gjort bedömningen att Dedicare, utöver befintliga processer och funktioner för intern kontroll, inte behöver införa en egen internrevisionsfunktion.

Uppföljningen som utförs av styrelsen, ledningen samt de externa revisorerna bedöms för närvarande fullgöra behovet. En årlig bedömning görs dock om en sådan funktion är nödvändig för att bibehålla god kontroll inom bolaget.

Revisorer

Revisionsbolaget Deloitte AB valdes till revisorer vid årsstämman den 25 april 2016. Mandattiden är till slutet av nästkommande årsstämma. Huvudansvarig är auktoriserade revisorn Daniel de Paula. Daniel de Paula bedöms inte ha någon relation till Dedicare eller närstående bolag till Dedicare som kan påverka revisorns oberoende gentemot bolaget. Daniel de Paula bedöms ha erforderlig kompetens för att kunna utföra uppdraget som revisor i Dedicare. Under året har Daniel de Paula medverkat vid ett styrelsemöte och avrapporterat resultatet av granskningen samt skriftligen avrapporterat vid två tillfällen.

Bolagets externa revisor granskar styrelsens och verkställande direktörens förvaltning och de årsredovisningar som upprättas. Vidare granskar revisorn vissa andra finansiella rapporter. Slutsatserna från revisionen presenteras i revisionsberättelsen som läggs fram på årsstämman.

Styrelsens beskrivning av intern kontroll avseende den finansiella rapporteringen

Kontrollmiljö

Basen för intern kontroll är kontrollmiljön, som innefattar den kultur som styrelse och bolagsledning kommunicerar och verkar utifrån. Den omfattar i huvudsak integritet och etiska värderingar, kompetens, ledningsfilosofi och ledningsstil, organisationsstruktur, ansvar och befogenheter samt policyer och rutiner. En viktig del av kontrollmiljön är att beslutsvägar, befogenheter och ansvar är tydligt definierade och kommunicerade mellan olika nivåer i organisationen. Viktigt är också att styrande dokument i form av interna policyer och riktlinjer omfattar alla identifierade väsentliga områden och att dessa ger erforderlig vägledning till olika befattningshavare i Dedicare.

Som ett led i att upprätthålla god styrning och kontroll inom finansiell rapportering betonar Dedicare vikten av god kompetens och kompetensutveckling inom detta område. Relevanta befattningsbeskrivningar och utvecklingssamtal en gång per år är en del i detta arbete.

Riskbedömning

Genom riskbedömning identifieras de väsentliga risker, som påverkar den interna kontrollen avseende den finansiella rapporteringen samt var dessa risker finns på bolags-, affärsenhets- och processnivå. Riskgenomgång sker årligen i samband med att affärsplanen tas fram och vid upprättandet av årsredovisningen. Riskbedömningen resulterar i kontrollmål, som stöder uppfyllelsen av de grundläggande kraven på de finansiella rapporterna, s.k. räkenskapspåståenden. Riskbedömningen uppdateras löpande för att omfatta förändringar, som väsentligen påverkar den interna kontrollen avseende den finansiella rapporteringen.

Kontrollaktiviteter

För att förhindra, upptäcka och korrigera felaktigheter och avvikelser har kontrollaktiviteter fastställts i förhållande till de risker som identifierats. Områden som omfattas av kontrollaktiviteter är bland annat:

1. interna revisioner av ledningssystem
2. behörigt godkännande av affärstransaktioner
3. affärssystem som påverkar den finansiella rapporteringen
4. redovisningsprocessen, inklusive bokslut och koncernredovisning
5. väsentliga, ovanliga eller komplicerade affärstransaktioner

Information och kommunikation

Dedicares informations- och kommunikationsvägar är avsedda att vara ändamålsenliga och möjliggöra rapportering och återkoppling från verksamheten till styrelse och ledning. Interna policyer och riktlinjer finns tillgängliga på Dedicares interna nätverk och är även kommunicerade till relevanta personer i organisationen. Rapportering av brister i den interna kontrollen sker till styrelse och ledning utifrån den bedömda konsekvensen av bristen.

Uppföljning

Dedicare kontrollerar att de fastlagda kontrollaktiviteterna genomförs på avsett sätt. Dedicares grundläggande värderingar går igenom årligen och vikt läggs då vid de policyer och instruktioner som visar ledningens och styrelsens syn på intern styrning och kontroll.

Revisors yttrande om bolagsstyrningsrapporten

*Till bolagsstämman i Dedicare AB (publ)
organisationsnummer 556516-1501*

Uppdrag och ansvarsfördelning

Det är styrelsen som har ansvaret för bolagsstyrningsrapporten för räkenskapsåret 2016-01-01 – 2016-12-31 på sidorna 57–60 och för att den är upprättad i enlighet med årsredovisningslagen.

Granskningens inriktning och omfattning

Vår granskning har skett enligt FARs uttalande RevU 16 Revisorns granskning av bolagsstyrningsrapporten. Detta innebär att vår granskning av bolagsstyrningsrapporten har en annan inriktning och en väsentligt mindre omfattning jämfört med den inriktning och omfattning som en revision enligt International Standards on Auditing och god revisionssed i Sverige har. Vi anser att denna granskning ger oss tillräcklig grund för våra uttalanden.

Uttalande

En bolagsstyrningsrapport har upprättats. Upplýsningar i enlighet med 6 kap. 6 § andra stycket punkterna 2–6 årsredovisningslagen samt 7 kap. 31 § andra stycket samma lag är förenliga med årsredovisningen och koncernredovisningen samt är i överensstämmelse med årsredovisningslagen.

Stockholm den 21 mars 2017

Deloitte AB

Daniel de Paula
Auktoriserad revisor

Styrelse och ledande befattningshavare

Styrelse

Dedicares styrelse består av en ordförande och fyra ledamöter. Styrelseledamöterna väljs enligt bolagsordningen årligen på årsstämman för tiden intill slutet av nästa årsstämma. Styrelsen har sitt säte i Stockholm stad.



Björn Örås – styrelseordförande

Född 1949. Björn Örås har varit styrelseordförande i Dedicare sedan 2007.

Övriga uppdrag/befattningar:

Styrelseordförande och huvudägare i bl.a. följande bolag. Poolia AB (publ), Uniflex (publ), Bro Hof Slott GC.

Utbildning: Björn Örås har en fil. kand. i ekonomi från Lunds universitet.



Anna Lefevre Skjöldebrand – styrelseledamot

Född 1969. Anna Lefevre Skjöldebrand valdes till styrelseledamot vid bolagsstämman den 12 februari 2011.

Övriga uppdrag/befattningar:

Anna Lefevre Skjöldebrand är verkställande direktör i Swedish Medtech Service Aktiebolag. Därutöver är Anna Lefevre Skjöldebrand styrelseledamot i, SIS AB, Swecare AB, Cocir, ehälsomyndigheten samt ledamot i Läkemedelsverkets insynsråd.

Utbildning: Anna Lefevre Skjöldebrand är jur. kand. och har ekonomiutbildning från Uppsala universitet.



Dag Sundström – styrelseledamot

Född 1955. Dag Sundström valdes till styrelseledamot vid årsstämman den 23 april 2013.

Övriga uppdrag/befattningar:

Styrelseledamot i Poolia AB (publ), Raoul Wallenbergsskolorna AB samt DS Holding AB.

Utbildning: Dag Sundström är civilingenjör från Kungliga Tekniska Högskolan i Stockholm, samt civilekonom från Handelshögskolan i Stockholm.

De nuvarande styrelseledamöterna, deras födelseår och år för inval samt aktieinnehav i Dedicare per den 31 december 2016, inklusive närståendes innehav, redovisas nedan.

	Födelseår	Invald	Oberoende i förhållande till bolaget och dess ledning	Oberoende i förhållande till större ägare	Antal aktier i Dedicare
Björn Örås	1949	2007	Ja	Nej	2 011 907 A-aktier 1 540 722 B-aktier,
Anna Lefevre Skjöldebrand	1969	2011	Ja	Ja	1 800 B-aktier
Dag Sundström	1955	2013	Ja	Nej	1 000 B-aktier
Anna Stina Nordmark Nilsson	1960	2012	Ja	Ja	–
Kristian Faeste	1962	2016	Ja	Ja	1 000 B-aktier



**Anna Stina Nordmark Nilsson
– styrelseledamot**

Född 1956. Anna Stina Nordmark Nilsson valdes till styrelseledamot vid bolagsstämman den 24 april 2012.

Övriga uppdrag/befattningar:
VD Lulebo AB, Vice ordförande och ordförande revisionsutskottet Svenska Kraftnät, ledamot och ordförande revisionsutskottet Sveaskog AB och Sveaskog Förvaltnings AB, Regina AB m.fl.

Utbildning: Civilekonom.



**Kristian Faeste
– styrelseledamot**

Född 1962. Kristian Faeste valdes till styrelseledamot vid bolagsstämman den 25 april 2016.

Övriga uppdrag/befattningar:
Administrativ chef för Norskt Institut för Biokemi och styrelsemedlem i Norges Seglarförbund.

Utbildning: Civilekonom.

Ledande befattningshavare



Stig Engcrantz
– Verkställande direktör

Född 1968. Stig Engcrantz anställdes som verkställande direktör i Dedicare år 2002.

Övriga uppdrag/befattningar: Styrelseordförande i Dedicares svenska och norska dotterbolag.

Utbildning: Stig Engcrantz är civilekonom.

Antal aktier i Dedicare: 159 211

Antal optioner i Dedicare: 40 500



Jenny Pizzignacco
– Tf Chief Financial Officer

Född 1979. Anställd sedan 2016.

Övriga uppdrag/befattningar: Styrelseledamot i flera av Dedicares svenska dotterbolag.

Utbildning: Jenny Pizzignacco är civilekonom.

Antal aktier i Dedicare: 175 570

Antal optioner i Dedicare: –



Jenny Lundström
– Verkställande direktör
Dedicare Doctor AB

Född 1976. Anställd sedan 2015.

Övriga uppdrag/befattningar: –

Utbildning: Jenny Lundström har utbildning i Företagsekonomi, Management och Marknadsföring.

Antal aktier i Dedicare: –

Antal optioner i Dedicare: –



Malin Lindley-Nord
– Verkställande direktör
Dedicare Nurse AB

Född 1969. Anställd sedan 2004 och tillträdde som affärsområdeschef för sköterskeuthyrningen i Sverige i januari 2008.

Övriga uppdrag/befattningar: –

Utbildning: Malin Lindley-Nord är legitimerad sjuksköterska.

Antal aktier i Dedicare: 2 500

Antal optioner i Dedicare: 8 100



Petter Nyhagen
– Verkställande
direktör **Dedicare AS** och
Dedicare Doctor AS

Född 1975. Anställd sedan 2009.

Övriga uppdrag/befattningar:

Styrelseordförande och ägare av i P.N Invest AS samt styrelseordförande i Steinerbarnehagen i Baerum. Leder valberedningen i Bemanningsbransjen – del av NHO Service.

Utbildning: Petter Nyhagen har högskoleexamina i ekonomi och administration samt sjuksköterska från högskolorna i Vestfold och i Akershus.

Antal aktier i Dedicare: 13 500

Antal optioner i Dedicare: 8 100

Aktieägarinformation

Inbjudan till årsstämma

Aktieägarna till Dedicare AB (publ) kallas härmed till årsstämma måndagen den 24 april 2017 klockan 16.00 på bolagets huvudkontor på Sankt Eriksgatan 44, 5 tr, i Stockholm.

Anmälan

Aktieägare som önskar delta i årsstämman ska dels vara införd i den av Euroclear Sweden AB förda aktieboken senast den 18 april 2017, dels vara anmäld hos Dedicare senast den 18 april 2017.

Anmälan om deltagande till årsstämman kan göras till:
Dedicare AB
Att. My Biriell
Sankt Eriksgatan 44, 5 tr
112 34 Stockholm
e-post: my.biriell@dedicare.se

I anmälan ska namn, telefonnummer, person- eller organisationsnummer, antal aktier samt antal biträden anges. För att aktieägare med förvaltarregistrerade aktier ska ha rätt att delta i årsstämman fordras att aktieägaren låter registrera sitt innehav i eget namn så att aktierna är ägarregistrerade i god tid före den 18 april 2017.

Utdelning

Styrelsen föreslår att till aktieägarna utdelas 8,0 SEK per aktie. Som avstämningsdag föreslås den 26 april 2017. Om årsstämman beslutar i enlighet med förslaget, beräknas utdelning betalas ut från Euroclear Sweden AB den 2 maj 2017.

Ekonomisk information

Delårsrapport, januari–mars	24 april 2017
Årsstämma för verksamhetsåret 2016	24 april 2016
Delårsrapport, april–juni	14 juli 2017
Delårsrapport, juli–september	24 oktober 2017
Bokslutskommuniké för 2017	7 februari 2018

Övrigt

ISIN-kod	SE003909282
Kortnamn på Nasdaq Stockholm	DEDI



Adresser

Dedicare AB

Sankt Eriksgatan 44, 5 tr
112 34 Stockholm
Tel: +46 8 555 656 00

Dedicare Doctor AB

Sankt Eriksgatan 44, 5 tr
112 34 Stockholm
Tel: +46 8 555 656 00

Dedicare Nurse Sverige AB

Sankt Eriksgatan 44, 5 tr
112 34 Stockholm
Tel: +46 8 555 656 00

Nurse 24 AB

Sankt Eriksgatan 44, 5 tr
112 34 Stockholm
Tel: +46 8 555 656 00

Doctor 24 i Skandinavien AB

Sankt Eriksgatan 44, 5 tr
112 34 Stockholm
Tel: +46 8 555 656 00

Acapedia AB

Sankt Eriksgatan 44, 5 tr
112 34 Stockholm
Tel: +46 8 555 656 00

Dedicare AS

Stokmoveien 2,
Postboks 41,
7501 Stjørdal
Norge
Tel: +47 74 80 40 70

Dedicare Doctor AS

Stokmoveien 2,
Postboks 41,
7501 Stjørdal
Norge
Tel: +47 74 80 40 79

Deloitte AB

Rehngatan 11
113 79 Stockholm
Tel: +46 75 246 20 00

DEDICARE