

---

**Tillägg till prospekt avseende utdelning av  
Dedicare AB (publ) och notering av Dedicare-aktier  
på NASDAQ OMX Stockholm**

---

**DEDICARE**

**POOLIA**

**Viktig information**

Aktierna i Dedicare AB (publ) ("Dedicare") är inte föremål för marknadsnotering eller ansökan om notering i annat land än Sverige. Detta tilläggsprospekt har inte upprättats i anledning av ett erbjudande till allmänheten och utgör inte ett erbjudande om eller inbjudan till att förvärva aktier eller andra värdepapper. Tilläggsprospektet får inte distribueras till eller i något land där sådan distribution förutsätter ytterligare registreringsåtgärder eller andra åtgärder än de som följer av svensk rätt eller strider mot tillämpliga regler i sådant land. Aktierna har inte och kommer inte att registreras enligt United States Securities Act från 1933 eller någon provinslag i Kanada.

Svensk lag skall tillämpas på innehållet i detta tilläggsprospekt. Eventuell tvist rörande innehållet i tilläggsprospektet eller därmed sammanhängande rättsförhållanden skall avgöras av svensk domstol exklusivt.

**Innehållsförteckning**

1. Tillägg till prospekt	<b>1</b>
2. Beslut på Poolias årsstämma	<b>2</b>
3. Delårsrapport 1 januari – 31 mars för Dedicare	<b>3</b>
4. Adresser	<b>14</b>

# 1. Tillägg till prospekt

---

Detta dokument utgör ett tillägg till det av Dedicare AB publ ("Dedicare") och Poolia AB publ ("Poolia") upprättade prospektet avseende utdelning av Poolias aktier i Dedicare och notering av Dedicare-aktier på NASDAQ OMX Stockholm, som godkänts och registrerats vid Finansinspektionen den 8 april 2011 (Finansinspektionens diarienummer 11-2964). Prospektet offentliggjordes den 11 april 2011 på Poolias hemsida, [www.poolia.com](http://www.poolia.com) och på Dedicares hemsida, [www.dedicare.se](http://www.dedicare.se).

Detta tillägg till prospektet (Finansinspektionens diarienummer 11-4531) har upprättats med anledning av att Dedicare den 26 april 2011 offentliggjort en delårsrapport för perioden januari – mars 2011, och att Poolias årsstämma den 26 april 2011 godkänt styrelsens förslag om utdelning av Poolias aktier i Dedicare. Dedicares delårsrapport är inkluderad i sin helhet i detta tillägg.

## 2. Beslut på Poolias årsstämma

---

Poolias årsstämma den 26 april 2011 beslutade, i enlighet med styrelsens förslag, om utdelning av samtliga Poolias aktier i Dedicare till aktieägarna i Poolia. Utdelningen innebär att aktieägare för varje två aktier av serie A i Poolia erhåller en aktie av serie A i Dedicare samt för varje två aktier av serie B i Poolia erhåller en aktie av serie B i Dedicare.

Avstämningsdagen hos Euroclear för fastställande av vem som har rätt att erhålla aktier i Dedicare har fastställts till den 29 april 2011, och första dag för handel i Dedicare aktien av serie B på NASDAQ OMX Stockholm är den 4 maj 2011.

## 3. Delårsrapport 1 januari – 31 mars 2011 för Dedicare

# DEDICARE

Delårsrapport 1 januari – 31 mars 2011  
Dedicare AB 556516-1501

### Perioden januari-mars

- Intäkterna uppgick till 81,9 MSEK (72,9), tillväxt 12,3 %
- Rörelseresultatet uppgick till 0,4 MSEK (3,3), rörelsemarginal 0,4 % (4,5 %)
- Resultatet efter finansiella poster uppgick till 0,4 MSEK (3,0)
- Periodens resultat uppgick 0,3 MSEK (2,2)
- Kassaflödet från den löpande verksamheten uppgick till 15,8 MSEK (0,3)
- Resultat per aktie 0,03 SEK (0,25 SEK)
- Samtliga kostnader 3,0 MSEK (0,0) relaterade till förberedelserna inför planerad notering av Dedicare är resultatförda i första kvartalet.
- Rörelseresultatet exkl. noteringskostnader uppgick till 3,4 MSEK (3,3) och rörelsemarginalen till 4,1 % (4,5%). Resultatet per aktie exkl. noteringskostnader var 0,38 SEK (0,25).

### VD och koncernchef Stig Engrantz kommenterar

Dedicare visar fortsatt stark tillväxt och lönsamhet inom samtliga bemanningssegment. Vi ser en ökad efterfrågan på våra bemanningstjänster i både Sverige och Norge. Efterfrågan på vårdbemanningstjänster är den högsta i Sverige sedan 2002 och den högsta någonsin i Norge enligt branschorganisationerna i respektive land. Planen är att notera Dedicares B-aktie på NASDAQ OMX Stockholm med första handelsdag den 4 maj. Beslut om utdelning av Dedicare till Poolias aktieägare fattas på Poolias årsstämma den 26 april.

Koncernens intäkter för perioden ökade med 12,3 % till 81,9 MSEK (72,9). Vårdbemanningen ökar i både Sverige och Norge. Vårdbemanning Sveriges intäkter för perioden ökade med 6,5 % till 54,5 MSEK (51,2) MSEK. Vårdbemanning Norges intäkter för perioden ökade med 25,8 % till 27,4 MSEK (21,8). Omsorg Sverige har inte haft några intäkter i perioden då verksamheten fortfarande är i ett uppbyggnadsskede.

Dedicare har under kvartalet erhållit ett viktigt ramavtal med landstingen i Jönköpings län, Kalmar län, i Kronoberg och Östergötland. Avtalet ger Dedicare exklusivitet gällande inhyring av läkare och löper från den 14 januari 2011 till den 30 april 2012 med möjlighet till ett plus ett års förlängning och bedöms påverka Dedicares intäkter positivt under avtalsperioden.

Dedicare Omsorg som startades den första november 2010 med fokus på personlig assistans, ledsagning och avlösning har efter första kvartalets utgång tecknat avtal med sina första kunder. Dedicare har genom att föra över sitt kunnande och samtidigt dra nytta av sin starka marknadsposition inom vårdbemanning kunnat utveckla Dedicare Omsorg.

Den kompetens och kunskap som finns inom Dedicare när det gäller organisation av vårdbemanning och omsorg är mycket konkurrenskraftigt även utanför Norden. Med den struktur vi har skapat ska vi etablera oss på nya marknader. De närmaste åren kommer vi att fokusera på befintliga marknader i Sverige och Norge där vi nu ser en stark tillväxt. Under fjärde kvartalet 2010 växte vårdbemanningsbranschen med 24 % i Sverige och 20 % i Norge enligt branschorganisationen i respektive land. Prognosen från Bemanningsföretagen är att tillväxten i branschen kommer att vara fortsatt hög.

Den underliggande tillväxten för vård och omsorgssektorn är stark. En orsak till de ökande kostnaderna för sjukvården är den åldrande befolkningen. Idag är nästan var femte svensk över 65 år, år 2040 är de fler än var fjärde. Detta medför i sin tur att utnyttjandet av slutna sjukhusvård och behovet av särskilt boende i äldreomsorgen kommer att öka. Kostnaderna för sjukvård beräknas stiga med cirka 270 procent de närmaste 40 åren enligt Vårdföretagarna.

**DEDICARE**

Delårsrapport 1 januari – 31 mars 2011  
Dedicare AB 556516-1501

Dedicares strategi och starka marknadsposition ger utifrån den starkt växande marknad som branschorganisationerna i respektive land beskriver goda möjligheter till att skapa värde för aktieägarna genom fortsatt hög tillväxt och god lönsamhet som möjliggör utdelningar i linje med Dedicares finansiella mål.

VD Stig Engcrantz



Delårsrapport 1 januari – 31 mars 2011  
Dedicare AB 556516-1501

## Januari – mars

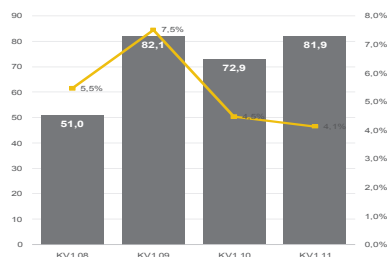
### Intäkter

Koncernens intäkter för perioden ökade med 12,3 % till 81,9 MSEK (72,9). Vårdbemanningen ökar i både Sverige och Norge. Vårdbemanning Sveriges intäkter för perioden ökade med 6,5 % till 54,5 MSEK (51,2) MSEK. I Sverige är den ökade omsättningen hänförlig till läkaruthyrningen. Vårdbemanning Norges intäkter för perioden ökade med 25,8 % till 27,4 MSEK (21,8). I Norge är den ökade intäkterna till största del hänförlig till läkaruthyrningen men även sköterskeinhyrningen ökar. Omsorg Sverige har inte haft några intäkter i perioden då verksamheten fortfarande är i ett uppbyggnadsskede.

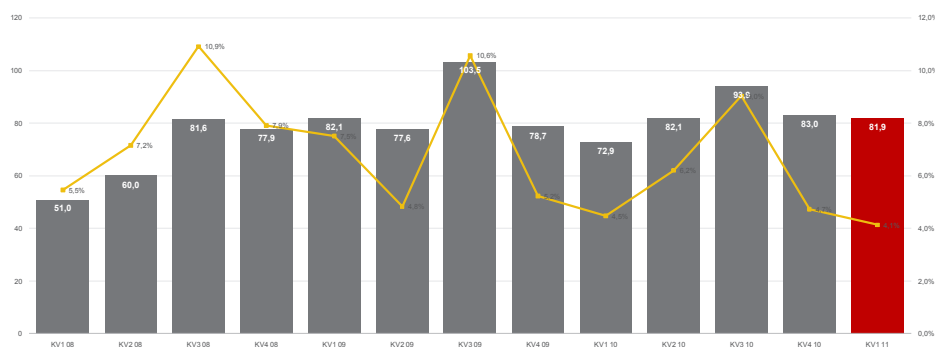
### Resultat

Koncernens rörelseresultat för perioden uppgick till 0,4 MSEK (3,3) MSEK. Samtliga kostnader avseende förberedelser inför notering av bolagets B-aktie på 3,0 MSEK (0,0) har belastat periodens resultat. Vårdbemanning Sveriges rörelseresultat för perioden minskade med 11,5 % till 3,2 MSEK (3,6) MSEK. Vårdbemanning Norges rörelseresultat för perioden ökade med 156,5 % till 2,3 MSEK (0,9). Omsorg Sverige har ett rörelseresultat på -1,0 MSEK (0,0) för perioden. Det negativa resultatet beror på att verksamheten är i ett uppbyggnadsskede.

### Intäkter och \*) rörelsemarginal för första kvartalet 2008-2011



### Intäkter och \*) rörelsemarginal per kvartal 2008-2011



\*) exklusive noteringskostnader

## DEDICARE

Delårsrapport 1 januari – 31 mars 2011  
Dedicare AB 556516-1501

### Investeringar

Koncernens investeringar i anläggningstillgångar under januari till mars har uppgått till 0,1 MSEK (0,0).

### Likviditet och finansiering

Koncernens likvida medel uppgick per den 31 mars 2011 till 5,0 MSEK (12,5). Kassaflödet från den löpande verksamheten uppgick för perioden till 15,8 MSEK (0,3). Orsaken till det starka kassaflödet är att den kortfristiga skuld som moderbolaget Poolia AB ("Poolia") hade till Dedicare är reglerad i samband med den aktieutdelning som Dedicare givit till Poolia. Soliditeten per den 31 mars 2011 uppgick till 33,5 procent (59,5). I perioden har bolaget betalat ut aktieutdelning på 40,0 MSEK (0,0). 38,4 MSEK av aktieutdelningen har gått till Poolia och finansiering av utdelning har skett genom kvittning mot ett lån som Poolia tagit hos Dedicare på 19,9 MSEK samt 18,5 MSEK mot de likvida medel som Dedicare hade på Poolias koncernkonto. Bolaget har under inledningen av april tagit upp en checkkredit på 20,0 MSEK.

### Medarbetare

Medelantalet anställda omräknat till heltidsanställda för perioden januari till mars uppgick till 262,4 (202,5).

### Marknadsutveckling

Den underliggande tillväxten för vård och omsorgssektorn är stark. Orsaken till de ökande kostnaderna för sjukvården är den åldrande befolkningen. Idag är nära var femte svensk över 65 år, år 2040 är de fler än var fjärde. Detta medför i sin tur att utnyttjandet av sluten sjukhusvård och behovet av särskilt boende i äldreomsorgen kommer att öka. Kostnaderna för sjukvård beräknas stiga med cirka 270 procent de närmaste 40 åren enligt Vårdföretagarna.

### Moderbolaget

I moderbolaget bedrivs övergripande koncernledning, finans- och IT-förvaltning. Moderbolaget innehar kommissionärsavtal med de svenska dotterbolagen vilket innebär att resultatet av dotterbolagens verksamhet redovisas i moderbolaget. Omsättningen under perioden uppgick till 54,5 (51,2) MSEK och resultatet efter finansiella poster till -1,6 MSEK (3,2). Exklusive noteringskostnader var resultatet efter finansiella poster 2,6 MSEK (3,2)

### Händelser efter periodens utgång

Bolaget har tagit upp en checkkredit på 20,0 MSEK som ett steg inför utdelningen av Poolias aktier i bolaget till Poolias aktieägare och den förestående noteringen på NASDAQ OMX.





Delårsrapport 1 januari – 31 mars 2011  
Dedicare AB 556516-1501

### **Risker och riskhantering för koncernen**

#### *Politiska beslut*

På de marknader där Dedicare verkar i dag, det vill säga Sverige och Norge, är vårdverksamheten politiskt styrd och till stor del offentligt finansierad. Detta gör att spelreglerna snabbt kan ändras. Långsiktigt växer dock den egenfinansierade hälso- och sjukvården och den privata marknaden, vilket på sikt minskar det politiska inflytandet och därmed risken för Dedicare. Vartefter Dedicare expanderar till fler länder minskar också risken att alla marknader samtidigt drabbas av negativa politiska beslut.

#### *Kundberoende*

Dedicare har ett fåtal kunder som tillsammans står för en stor del av bolagets totala försäljning. Den största kunden, Stockholms läns landsting, svarade för cirka 23 procent av den totala omsättningen i Sverige under år 2010. Landsting och kommuner upphandlar ofta bemanningstjänster för alla sina enheter och verksamheter i ett samlat upphandlingsförfarande. Detsamma gäller för den offentliga sektorn i Norge. Dessa offentliga upphandlingsförfaranden är strikt lagreglerade och i regel väljs ett antal prioriterade leverantörer ut med viss rangordning med vilka ramavtal därefter ingås. Avtalen är vanligen på två år med möjlighet till förlängning i ytterligare högst två år. Om Dedicare inte skulle vinna upphandlingar med större enskilda kunder eller förlora i prioritetsordning kan det få i vart fall tillfälligt väsentligt negativ effekt på Bolagets försäljning och lönsamhet.

#### *Avtalsberoende*

Eftersom de flesta av Dedicares kunder är offentligt finansierade omfattas de av lagen om offentlig upphandling (LOU), som stadgar hur upphandlingar ska ske och att de ska kungöras inom hela EU. Offentliga kunder i både Sverige och Norge tecknar oftast ramavtal med 3-7 leverantörer på 2-4 årskontrakt, vilket gör att risken finns att stängas ute på viktiga marknader under en längre period om man missar en upphandling. Dedicare arbetar kontinuerligt med att säkerställa att koncernen har den kompetens och bemanning som krävs så att koncernens anbud alltid skall kunna hålla hög kvalitet.

#### *Personberoende*

Liksom alla tjänsteföretag är Dedicare beroende av de medarbetare som finns i verksamheten. I syfte att säkra strukturkapitalet och minska beroendet av nyckelpersoner har företagens koncept och arbetsmetodik dokumenterats i företagets interna kvalitetssystem.

#### *Ansvarsrisker*

Dedicares tjänster omfattar att förse kunden med efterfrågad kompetens. Det betyder att Dedicare inte har vare sig patientansvar eller arbetsledaransvar. Uthyring sker i kundens lokaler vilket minimerar Dedicares ansvarsrisk. För att täcka kvarvarande risker har koncernen ett adekvat försäkringsskydd som är anpassat efter Dedicares allmänna leveransvillkor.

Övriga risker och riskhantering finns beskrivet i Dedicares årsredovisning för 2010.



Delårsrapport 1 januari – 31 mars 2011  
Dedicare AB 556516-1501

### Koncernens rapport över totalresultat

MSEK	jan-mars 2011	jan-mars 2010	jan-dec 2010
<b>Rörelsens intäkter</b>	<b>81,9</b>	<b>72,9</b>	<b>331,9</b>
Personalkostnader	-49,5	-49,8	-225,7
Övriga kostnader	-31,9	-19,8	-85,1
Avskrivning anläggningstillgångar	-0,1	0,0	-0,3
<b>Rörelseresultat</b>	<b>0,4</b>	<b>3,3</b>	<b>20,8</b>
Finansiella poster	0,0	-0,3	-0,6
<b>Resultat efter finansiella poster</b>	<b>0,4</b>	<b>3,0</b>	<b>20,2</b>
Skatt	-0,1	-0,8	-5,5
<b>Periodens resultat</b>	<b>0,3</b>	<b>2,2</b>	<b>14,7</b>
<b>Övrigt totalresultat</b>			
Omräkningsdifferenser	-0,1	-0,2	-1,5
<b>Summa totalresultat för perioden</b>	<b>0,2</b>	<b>2,0</b>	<b>13,2</b>
<b>Periodens resultat hänförligt till:</b>			
Moderbolagets aktieägare	0,3	2,2	14,7
Resultat per aktie, före och efter utspädning, SEK	0,03	0,25	1,65
<b>Summa totalresultat hänförligt till:</b>			
Moderbolagets aktieägare	0,2	2,0	13,2

### Koncernens balansräkning i sammandrag

MSEK	2011-03-31	2010-03-31	2010-12-31
<b>Tillgångar</b>			
Goodwill	7,2	7,7	7,2
Övriga anläggningstillgångar	0,6	0,7	0,6
Långfristig fordran på moderbolaget *)	1,3	18,9	23,0
Uppskjutna skattefordringar	1,3	2,9	1,3
Kortfristiga fordringar	59,4	56,9	73,9
Likvida medel	5,0	12,5	7,8
<b>Summa tillgångar</b>	<b>74,8</b>	<b>99,6</b>	<b>113,7</b>
<b>Eget kapital och skulder</b>			
Eget kapital	22,1	50,7	61,9
Långfristiga skulder	0,0	0,0	0,0
Kortfristiga skulder	52,7	48,9	51,9
<b>Summa eget kapital och skulder</b>	<b>74,8</b>	<b>99,6</b>	<b>113,7</b>
Ställda säkerheter och eventuella förpliktelser	0,0	0,0	0,0

\*) Långsiktig fordran på moderbolaget är Dedicares likvida medel som är placerade på moderbolagets koncernkonto.

**DEDICARE**Delårsrapport 1 januari – 31 mars 2011  
Dedicare AB 556516-1501**Förändring av koncernens eget kapital**

	jan-mars 2011	jan-mars 2010	jan-dec 2010
<b>MSEK</b>			
<b>Belopp vid periodens ingång</b>	<b>61,9</b>	<b>48,7</b>	<b>48,7</b>
Summa totalresultat för perioden hänförligt till moderbolagets aktieägare	0,3	2,2	14,7
Aktieutdelning	-40,0	0,0	0,0
Valutakursdifferens	-0,1	-0,3	-1,5
<b>Belopp vid periodens utgång hänförligt till moderbolagets aktieägare</b>	<b>22,1</b>	<b>50,6</b>	<b>61,9</b>

**Koncernens rapport över kassaflöde**

	jan-mars 2011	jan-mars 2010	jan-dec 2010
<b>MSEK</b>			
<b>Kassaflöde från den löpande verksamheten</b>	<b>0,5</b>	<b>0,2</b>	<b>14,3</b>
<b>före förändringar i rörelsekapital</b>			
<b>Förändringar i rörelsekapital</b>	<b>15,3</b>	<b>0,1</b>	<b>-13,8</b>
<b>Kassaflöde från den löpande verksamheten</b>	<b>15,8</b>	<b>0,3</b>	<b>0,5</b>
Kassaflöde från investeringsverksamheten *)	21,7	6,2	1,9
Kassaflöde från finansieringsverksamheten (utdelning)	-40,0	0	0,0
<b>Periodens kassaflöde</b>	<b>-2,6</b>	<b>6,5</b>	<b>2,4</b>
Likvida medel och kortfristiga placeringar vid periodens början	7,8	6,1	6,1
Kursdifferenser i likvida medel	-0,2	-0,1	-0,7
<b>Likvida medel och kortfristiga placeringar vid periodens slut</b>	<b>5,0</b>	<b>12,5</b>	<b>7,8</b>

\*) Förändringen från investeringsverksamheten är förändring av fordran på likvida medel som är placerade på moderbolagets koncernkonto

**Moderbolagets resultaträkning i sammandrag**

	jan-mars 2011	jan-mars 2010	jan-dec 2010
<b>MSEK</b>			
<b>Rörelsens intäkter</b>	<b>54,5</b>	<b>51,2</b>	<b>220,2</b>
Personalkostnader	-30,2	-29,2	-124,6
Övriga kostnader	-26,1	-18,4	-79,3
Avskrivning anläggningstillgångar	0,1	-0,1	-0,2
<b>Rörelseresultat</b>	<b>-1,6</b>	<b>3,5</b>	<b>16,1</b>
Finansiella poster	0,0	-0,3	-0,8
<b>Resultat efter finansiella poster</b>	<b>-1,6</b>	<b>3,2</b>	<b>15,2</b>
Skatt	-0,1	-0,9	-4,1
<b>Periodens resultat</b>	<b>-1,7</b>	<b>2,3</b>	<b>11,1</b>

**DEDICARE**Delårsrapport 1 januari – 31 mars 2011  
Dedicare AB 556516-1501**Moderbolagets balansräkning i sammandrag**

MSEK	2011-03-31	2010-03-31	2010-12-31
<b>Tillgångar</b>			
Andelar i koncernföretag	19,7	19,7	19,7
Övriga anläggningstillgångar	0,4	0,8	0,4
Långfristig fordran på moderbolaget	0,0	18,8	23,0
Kortfristiga fordringar	33,1	45,8	50,0
<b>Summa tillgångar</b>	<b>53,2</b>	<b>85,1</b>	<b>93,1</b>
<b>Eget kapital och skulder</b>			
Eget kapital	17,8	50,6	59,0
Kortfristiga skulder	35,4	34,5	34,1
<b>Summa eget kapital och skulder</b>	<b>53,2</b>	<b>85,1</b>	<b>93,1</b>

**Nyckeltal kvartalsöversikt**

	jan-mars 2011	jan-mars 2010
Intäkter MSEK	81,9	72,9
Rörelsemarginal	0,4%	4,5%
Vinstmarginal	0,5%	4,1%
Avkastning sysselsatt kapital *)	0,8%	6,2%
Avkastning på totalt kapital *)	0,8%	3,3%
Avkastning på eget kapital *)	0,8%	5,1%
Soliditet	33,5%	59,5%
Resultat per aktie, före och efter utspädning SEK	0,03	0,25
Eget kapital per aktie, SEK	2,00	5,67
Antalet årsanställda, genomsnitt	262	203
Intäkt per anställd, tkr	313	359
Antal aktier genomsnitt**)	8 917 706	8 917 706
Antal utestående aktier före och efter utspädning	8 917 706	8 917 706

\*) Genomsnittligt kapital

\*\*) Antal aktier har förändrats sedan 31 dec 2010 från 5000 aktier till 8 917 706 varav 2 011 907 A-aktier och 6 905 799 B-aktier.

**Definitioner**

- **Antal årsanställda, genomsnitt:** Totalt arbetade timmar under perioden dividerat med normalarbetstid för en heltidsanställd.
- **Avkastning på eget kapital:** Periodens resultat dividerat med genomsnittlig eget kapital.
- **Avkastning på sysselsatt kapital:** Resultat efter finansiella poster plus finansiella kostnader dividerat med genomsnittligt sysselsatt kapital.
- **Avkastning på totalt kapital:** Resultat efter finansiella poster plus finansiella kostnader dividerat med genomsnittlig balansomslutning.
- **Eget kapital per aktie:** Eget kapital dividerat med antal utestående aktier.
- **Intäkt per anställd:** Rörelsens intäkter dividerat med genomsnittligt antal årsanställda.
- **Resultat per aktie:** Periodens resultat dividerat med genomsnittligt antal aktier.
- **Rörelsemarginal:** Rörelseresultat i procent av rörelsens intäkter.
- **Soliditet:** Eget kapital inklusive minoritetsintresse i procent av balansomslutningen.
- **Vinstmarginal:** Resultat efter finansiella poster i procent av rörelsens intäkter.

# DEDICARE

Delårsrapport 1 januari – 31 mars 2011  
Dedicare AB 556516-1501

## Tilläggsupplysningar

### Redovisningsprinciper

Dedicare upprättar sin koncernredovisning enligt International Financial Reporting Standards (IFRS). Denna delårsrapport för koncernen är upprättad enligt IAS 34 Delårsrapportering och för moderbolaget i enlighet med Årsredovisningslagen och Rådet för finansiell rapporterings rekommendation RFR 2 Redovisning för juridiska personer. De redovisningsprinciper och beräkningsmetoder som tillämpats för koncernen och moderbolaget överensstämmer med de redovisningsprinciper och beräkningsmetoder som användes vid upprättandet av den senaste årsredovisningen. Nya och ändrade IFRS standarder och tolkningar från IFRIC med påverkan fr o m 2011 har inte haft någon betydande inverkan på koncernens finansiella rapportering.

### Rörelsesegment

Dedicares rörelsesegment rapporteras på det vis som överensstämmer med den interna rapportering som rapporteras till och följs upp av koncernens verkställande direktör. Detta innebär en indelning i både geografi och affärssegment.

Dedicare har två olika verksamheter, Vårdbemanning respektive Omsorg. Vårdbemanning delas upp på de geografiska områdena Sverige och Norge. Omsorg bedriver endast verksamhet i Sverige. Verksamheten Omsorg startade den 1 november 2010. De redovisningsprinciper som tillämpas för segmentsrapporteringen överensstämmer med de som koncernen tillämpar.

## Intäkter och rörelseresultat per rörelsesegment

MSEK	Intäkter		Rörelseresultat	
	jan-mars 2011	jan-mars 2010	jan-mars 2011	jan-mars 2010
<b>Vårdbemanning</b>	<b>82</b>	<b>73</b>	<b>4</b>	<b>3</b>
<i>Sverige</i>	55	51	3	4
<i>Norge</i>	27	22	1	0
<i>Finland</i>	0	0	0	
<b>Omsorg</b>	<b>0</b>	<b>0</b>	<b>0</b>	<b>0</b>
<i>Sverige</i>	0	0	0	0
<i>O fördelade moderbolagskostnader</i>			-3	
<b>Summa</b>	<b>82</b>	<b>73</b>	<b>1</b>	<b>3</b>

Samtliga intäkter i tabellen ovan utgör intäkter från externa kunder

### Transaktioner med närstående

Förutom lämnad utdelning om 40,0 MSEK inga transaktioner med närstående som väsentligt påverkat företagets ställning och resultat har ägt rum under delårsperioden eller efter dess slut.

# DEDICARE

Delårsrapport 1 januari – 31 mars 2011  
Dedicare AB 556516-1501

Styrelsen och verkställande direktören intygar härmed att delårsrapporten ger en rättvisande översikt av moderföretaget och koncernens verksamhet, ställning och resultat samt beskriver väsentliga risker och osäkerhetsfaktorer som företaget och de företag som ingår i koncernen står inför.

**Kommande rapporttillfällen**

Delårsrapport januari-juni	28 juli	2011
Delårsrapport januari-september	27 okt	2011
Bokslutskommuniké	8 februari	2012

*Stockholm den 26 april 2011*

*Björn Öräs*  
Styrelseordförande

*Helena Holmstedt*

*Anna Lefevre Skjodebrand*

*Curt Lönnström*

*Stig Engcrantz*  
VD/Koncernchef

**För ytterligare information kontakta:**

Stig Engcrantz, VD, tel 08-555 651 07  
Richard Engel, finansdirektör, tel 08-555 656 16

**Dedicare i korthet**

*Dedicare är ett auktoriserat vårbemannings- och omsorgsföretag. Bolaget är verksamt i Sverige och Norge. Dedicare är medlem i Almega Bemanningsföretagen och Vårdföretagarna och har därmed kollektivavtal. Dedicare är kvalitetscertifierat enligt ISO 9001:2008.*

---

Dedicare AB  
Kungsholms Strand 147  
112 48 Stockholm  
Tel: 08-555 656 00  
Fax: 08-555 651 45  
Org.nr: 556516-1501  
[www.dedicare.se](http://www.dedicare.se)



Delårsrapport 1 januari – 31 mars 2011  
Dedicare AB 556516-1501

### Revisors rapport över översiktlig granskning

#### Inledning

Vi har utfört en översiktlig granskning av delårsrapporten för Dedicare AB (publ) för perioden 1 januari till 31 mars 2011. Det är styrelsen och den verkställande direktören som har ansvaret för att upprätta och presentera denna delårsrapport i enlighet med IAS 34 och årsredovisningslagen. Vårt ansvar är att uttala en slutsats om denna delårsrapport grundad på vår översiktliga granskning.

#### Den översiktliga granskningens inriktning och omfattning

Vi har utfört vår översiktliga granskning i enlighet med Standard för översiktlig granskning SÖG 2410 Översiktlig granskning av finansiell delårsinformation utförd av företagets valda revisor, som är utgiven av Far. En översiktlig granskning består av att göra förfrågningar, i första hand till personer som är ansvariga för finansiella frågor och redovisningsfrågor, att utföra analytisk granskning och att vidta andra översiktliga granskningsåtgärder. En översiktlig granskning har en annan inriktning och en betydligt mindre omfattning jämfört med den inriktning och omfattning som en revision enligt ISA och god revisionssed i övrigt har. De granskningsåtgärder som vidtas vid en översiktlig granskning gör det inte möjligt för oss att skaffa oss en sådan säkerhet att vi blir medvetna om alla viktiga omständigheter som skulle kunna ha blivit identifierade om en revision utförts. Den uttalade slutsatsen grundad på en översiktlig granskning har därför inte den säkerhet som en uttalad slutsats grundad på en revision har.

#### Slutsats

Grundat på vår översiktliga granskning har det inte kommit fram några omständigheter som ger oss anledning att anse att den bifogade delårsrapporten inte, i allt väsentligt, är upprättad för koncernens del i enlighet med IAS 34 och årsredovisningslagen samt för moderbolagets del i enlighet med årsredovisningslagen.

Stockholm den 26 april 2011

Deloitte AB

Henrik Nilsson  
Auktoriserad revisor

## 4. Adresser

---

### **Poolia AB**

Warfvinges väg 20  
Box 300 81  
104 25 Stockholm  
Tel: +46 8 555 650 00

### **Dedicare AB**

Kungsholms Strand 147  
112 48 Stockholm  
Tel: +46 8 555 656 00

### **Finansiell rådgivare**

#### **SEB Enskilda**

Kungsträdgårdsgatan 8  
106 40 Stockholm  
Tel: +46 8 522 295 00

### **Legal rådgivare**

#### **Danowsky & Partners**

Regeringsgatan 20  
103 22 Stockholm  
Tel: +46 8 555 677 00

### **Revisor**

#### **Deloitte**

Rehnsgratan 11  
113 79 Stockholm  
Tel: +46 75 246 20 00

### **Kontoförande institut**

#### **Euroclear Sweden AB**

Box 7822  
103 97 Stockholm





